



PROJEKT »VIS ZREČE«

**Vizija in strategija občine na podlagi vrednot in
stalne participacije občanov**

Zreče, junij 2012

POVZETEK GRADIVA »VIS ZREČE«

Načrtovati za prihodnost pomeni, da sedanje vire uporabimo na učinkovit način. Uspešen »strateško ekonomski načrt« vključuje več pomembnih elementov in predstavlja učinkovito rabo premoženja ali virov občine. Projekt VIS predstavlja prispevek k aktualnim dogajanjem v Evropski uniji, kjer si prizadevajo za večjo prisotnost civilne družbe pri odločanju in razvoju lokalnih skupnosti. Osnovni cilj projekta »VIS Zreče« je, da se na podlagi analitičnega pristopa ob angažmaju lokalnega prebivalstva doseže konsenz o viziji razvoja lokalne skupnosti, ki temelji na vrednotah ljudi. Na ta način želimo doseči čim višjo stopnjo soglasja prebivalcev o temeljni razvojni viziji in strateških usmeritvah in s tem okrepiti zavezo znotraj občine za uresničevanje strategije.

V projektu, ki se je pričel v mesecu novembru 2011, je sodelovalo 301 prebivalcev občine Zreče, 103 občani sosednjih občin, 100 prebivalcev drugih krajev v RS, 12 sodelavcev strokovnih služb občine Zreče in 6 sodelavcev družbe, ki je izvajala projekt. V analitičnem delu je bilo obdelanih 20.896 informacij, komentarjev, ocen in predlogov prebivalcev občine Zreče in 1.118 informacij ostalih sodelujočih.

VSEBINA:

Analiza stanja

Ocenitev konkurenčnosti vsebuje SWOT analizo Savinjske razvojne regije, dožemanje prebivalcev občine Zreče o komplementarnosti v regiji ter SWOT analizo mnenj prebivalcev o razvojnih prednostih, slabostih, priložnostih in nevarnostih občine Zreče. Poleg tega so podani tudi pogledi prebivalcev sosednjih občin (Slovenska Bistrica, Vitanje, Vojnik, Slovenske Konjice, Oplotnica) ter preostalih slovenskih občin na konkurenčnost občine Zreče.

V primerjalni proračunski analizi je opravljena primerjava prihodkov in odhodkov 10 primerljivih slovenskih občin v obdobju 2000 do 2010 na osnovi javno dostopnih podatkov. Pri tem je uporabljena metoda preračuna na prebivalca, kar zagotavlja preglednost in transparentnost.

Vrednote in vizija

Pred oblikovanjem vizije je analizirano stanje, v katerem se občina nahaja. Upoštevani so tudi kazalniki, ki ponazarjajo uspešnost oz. prednosti občine. Glede na dobljene rezultate kazalnikov uspešnosti in glede na vrednote prebivalcev, ki so analizirane v tem poglavju, je bilo mogoče določiti vizijo, ki je enostavna, jasna in razumljiva. Kot najpomembnejše vrednote se pojavljajo inovativnost in podjetnost, okoljska osveščenost in tehnološki razvoj.

Usklajenost s politikami EU in RS

V tem poglavju je predstavljen vpliv in povezanost obstoječih razvojnih dokumentov vseh nivojev na strategijo razvoja občine.

Ključni cilji z zasnovo operativnih programov

V začetku tega poglavja je obravnava po področjih, kjer je vsak od petih razvojnih stebrov razdeljen na tri dele:

- V prvem delu so predstavljeni elementi s stališča zaznavanja prebivalstva, ki odražajo dojetje sedanjega stanja in določena pričakovanja.
- V drugem delu posameznega razvojnega stebra opredeljeni jasni cilji, ki pomenijo pogoj za vzpostavitev preglednega monitoringa strategije. Cilji, plani in strategije same po sebi ne vodijo do uspeha – to lahko naredijo le ljudje in vrednote, ki jih pri tem usmerjajo, zato je doseganje kvantificiranih ciljev dopolnjeno še z vrednotami oz. zadovoljstvom prebivalcev. Na ta način je v kazalnikih zagotovljena stalna participacija občanov.
- V tretjem delu je nabor možnih konkretnih ukrepov za uresničevanje zastavljenih ciljev na ravni posameznih področij razvojnega stebra. Na podlagi nabora ukrepov občina pripravi »projekte na zalogo«, s katerimi pripravljena pričakuje ugodne priložnosti oz. ustvarja ugodno klimo za njihovo realizacijo.

Poglavje s ključnimi cilji in zasnovo operativnih programov je »živi« del razvojnega dokumenta, ki ponuja na eni strani kvantificirane cilje kot standarde kvalitete življenja, ki jih želimo doseči, na drugi strani pa nas opozarja na potrebne ali možne ukrepe, ki bi jih morali izvesti, da bi takšno stanje dosegli. Ta del občina v skladu z realnostjo dopolnjuje in izpopolnjuje z namenom uresničevanja vizije. Posledica razumevanja tega dela so številni »projekti na zalogo«, s katerimi je občina pripravljena na priložnosti državnih in EU razpisov. V izvedbenih projektih (NRP) se bo treba v prihodnje pri vsakem vprašati: kateri cilj se uresničuje z njegovo izvedbo in kaj se v posameznem stebru v zvezi z njim dogaja!

Vpeljava kazalnikov za spremljanje

Agregatni kazalniki v petih razvojnih stebrih zagotavljajo stalno spremljanje doseganja zastavljenih ciljev in so odraz doseganja absolutnih kvantificiranih ciljev, standardov kvalitete življenja in zadovoljstva prebivalcev. Podkriterije, ki vplivajo na kazalnik posameznega stebra je možno dopolnjevati oz. spreminjati njihovo pomembnost (ponder), kar je posebej važno v primerih, ko bo neko področje doseglo želen standard oz. se bo pojavila potreba po drugačni obravnavi zaradi drugačnih okoliščin.

Podatke za pripravo kazalnikov zagotovi občina vsako leto v istem času in sicer v mesecu januarju, ko pridobi potrebne ocene zadovoljstva prebivalcev in izpolni zgornje dele tabel z doseženimi kvantificiranimi cilji.

V tabeli vrednosti podkriterijev je možno spremljati in primerjati pričakovane vrednosti v posameznih prihajajočih letih z dejanskimi vrednostmi. Vsakoletna analiza kazalnikov, bo opozarjala tudi na enakomeren razvoj vseh dejavnosti in ustreznost sprejetih ukrepov.

Zaključek

Za občino Zreče predstavlja projekt VIS orodje, s katerim s katerim bo občina izvajala strategijo razvoja s ciljem uresničitve vizije, ki temelji na vrednotah prebivalcev.

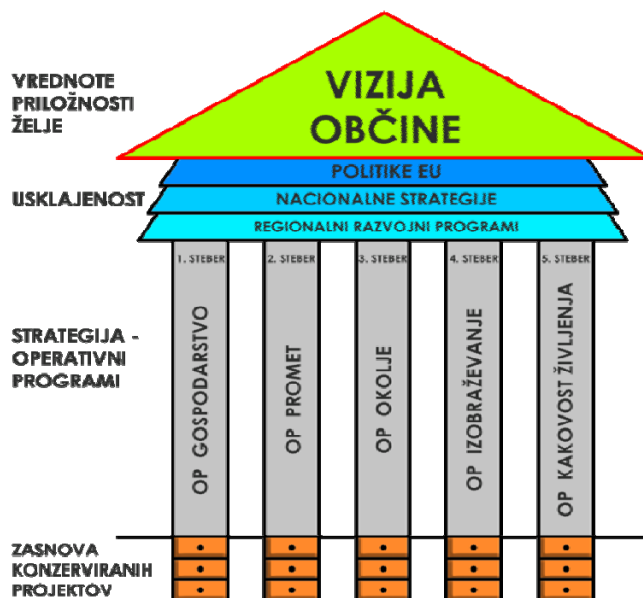
VIZIJA PREBIVALCEV OBČINE ZREČE

Občina Zreče bo navznoter in navzven dobro povezana občina z odličnimi pogoji za bivanje. Zagotavljala bo najboljše razmere za razvoj obrti, podjetništva, tehnologije in inovativnosti. Z urejenim okoljem in turističnimi kapacitetami bo pritegovala obiskovalce iz Slovenije in tujine in postala mednarodno zelo prepoznavna destinacija.

VIS®
vizija in strategija občine

PROJEKT VIS:

1. Analiza obstoječega stanja (analize, ankete...)
2. Priprava vizije občine
3. Zasnova operativnih programov
4. Usklajenost vizije in OPP s politikami EU in nacionalnimi strategijami ter programi
5. Zasnova projektov - moderacija idejnih zasnov za projekte na zalogo



Zreče, maj 2012

KAZALO VSEBINE

1	Udeleženci in metodologija projekta »VIS Zreče«	7
2	Analiza stanja	10
2.1	Ocenitev konkurenčnosti	10
2.1.1	Uvod	10
2.1.2	Občina Zreče v Savinjski razvojni regiji	11
2.1.3	Statistična slika občine Zreče	14
2.1.4	Dojemanje prebivalcev občine Zreče o komplementarnosti oz. konkurenčnosti s sosednjimi občinami	16
2.1.5	SWOT analiza na temelju mnenj prebivalcev o razvojnih prednosti, slabostih, priložnostih in nevarnostih občine	17
2.1.6	Zaznavanje konkurenčnosti občine Zreče v sosednjih občinah	18
2.1.7	Zaznavanje konkurenčnosti občine Zreče v preostalih slovenskih občinah	19
2.2	Analiza proračunskih prihodkov in odhodkov občine Zreče v primerjavi s podobno velikimi občinami v Sloveniji v zadnjih desetih letih	20
3	Vizija nadaljnega razvoja občine	29
3.1	Vrednote prebivalcev občine	29
3.2	Vizija prebivalcev občine	31
3.3	Blagovna znamka občine	33
4	Usklajenost vizije občine s politikami EU in nacionalnimi strategijami ter programi	35
4.1	Vpliv obstoječih razvojnih dokumentov	35
4.1.1	Na ravni EU	35
4.1.2	Na ravni države	39
4.1.3	Na ravni regije (Regionalni razvojni program Savinjske razvojne regije 2007 – 2013)	44
4.1.4	Na ravni občine	45
5	Ključni cilji občine Zreče z zasnovo operativnih programov	48
5.1	I. steber: Gospodarstvo	49
5.1.1	Elementi s stališča zaznavanja prebivalstva	49
5.1.2	Ključni cilji	51
5.1.3	Ukrepi (zasnova operativnih programov)	51
5.2	II. steber: Promet	56
5.2.1	Elementi s stališča zaznavanja prebivalstva	56
5.2.2	Ključni cilji	58
5.2.3	Ukrepi (zasnova operativnih programov)	59
5.3	III. steber: Okolje	61
5.3.1	Elementi s stališča zaznavanja prebivalstva	61
5.3.2	Ključni cilji	63
5.3.3	Ukrepi (zasnova operativnih programov)	64
5.4	IV. steber: Izobraževanje	67
5.4.1	Elementi s stališča zaznavanja prebivalstva	67
5.4.2	Ključni cilji	68

5.4.3	Ukrepi (zasnova operativnih programov)	69
5.5	V. steber: Kvaliteta življenja	71
5.5.1	Elementi s stališča zaznavanja prebivalstva	71
5.5.2	Ključni cilji	73
5.5.3	Ukrepi (zasnova operativnih programov)	74
5.6	Nasveti za uspešno izvedbo ukrepov	77
6	Vpeljava kazalnikov za spremljanje izvajanja strateškega razvojnega dokumenta	80
6.1	Nabor kazalnikov	80
6.1.1	Kazalnik »GOSPODARSTVO«	81
6.1.2	Kazalnik »PROMET«	82
6.1.3	Kazalnik »OKOLJE«	83
6.1.4	Kazalnik »IZOBRAŽEVANJE«	84
6.1.5	Kazalnik »KAKOVOST ŽIVLJENJA«	85
6.2	Skupni kazalnik vseh 5 stebrov	86

1 Udeleženci in metodologija projekta »VIS ZREČE«

Pri projektu »VIS ZREČE« so sodelovali:

- Župan in občinska uprava občine Zreče
 - mag. **Boris Podvršnik**, župan,
 - g. **Drago Šešerko**, podžupan
 - ga. **Aleksandra Godec Mavhar**, direktorica občinske uprave
 - ga. **Mateja Čremošnik**, višja svetovalka za premoženjsko pravne zadeve
 - ga. **Greta Boček**, višja svetovalka za finance in proračun
 - ga. **Katjuša Črešnar**, svetovalka za družbene dejavnosti
 - g. **Andrej Furman**, svetovalec za cestno gospodarstvo
 - g. **Emil Jevšenak**, koordinator VI za komunalne zadeve
 - g. **Gregor Kovačič**, višji svetovalec za gospodarske javne službe in komunalno infrastrukturo
 - g. **Štefan Posilovič**, višji svetovalec za urejanje okolja in prostora
 - ga. **Milena Slatinek**, višja svetovalka za gospodarske in stanovanjske zadeve
 - ga. **Aleksandra Vidmar Korošec**, višja svetovalka za družbene dejavnosti.
- Izvajalec projekta: Palemid d.o.o., Terčeva ulica 61, 2000 Maribor:
 - mag. **Bojan Mažgon** – vodja projekta
 - prof. dr. **Vito Bobek**
 - dr. **Anita Maček**
 - mag. **Thomas Schmalzer**.
- Prebivalci občine Zreče (301).
- Prebivalci sosednjih občin in drugih krajev v Republiki Sloveniji (203).

Metodologija

Metodološko smo strateški dokument »VIS Zreče« izdelali v naslednjih korakih:

1. izvedba delavnic z nadpovprečno angažiranimi prebivalci občine – 145 sodelujočih (izpolnjevali so strukturiran vprašalnik s 40 poglobljenimi vprašanji, podvprašanji in ocenami)
2. izvedba terenske ankete z naključno izbranimi prebivalci občine Zreče na vzorcu 156 naključno izbranih udeležencev
3. izvedba ankete o prednostih in slabostih občine Zreče v sosednjih občinah na vzorcu 103 naključno izbranih udeležencev
4. izvedba ankete o prepoznavnosti Zreče v Sloveniji na vzorcu 100 naključno izbranih prebivalcev slovenskih krajev
5. izvedba delavnic o predlagani viziji, ciljih in potrebnih ukrepih z vodstvom občine in občinsko upravo – 12 sodelujočih.
6. analiza obstoječih statističnih kazalnikov in drugih javno dostopnih podatkov za občino Zreče in izbrane slovenske občine

7. analiza pridobljenih podatkov iz delavnic z občani in anket
8. analiza primerov dobre prakse.

Skupaj je v projektu sodelovalo **522 udeležencev**.

- a.) Finančno analizo občine in primerjavo s podobnimi občinami v RS je opravila ekspertna skupina podjetja Palemid d.o.o. na osnovi javno dostopnih podatkov. Postopek je vodil mag. Bojan Mažgon.
- b.) Swot analizo in analizo prepoznavnosti občine je pripravila ekspertna skupina pod vodstvom prof. dr. Vita Bobka na podlagi dejstev in pridobljenih podatkov iz delavnic s prebivalci, ankete med naključno izbranimi prebivalci občine, sosednjih občin in drugih okolij.
- c.) Določitev kvantificiranih ciljev, ki opredeljujejo vizijo občine smo pripravili z delavnico na kateri je sodelovalo občinsko vodstvo in strokovni sodelavci občinske uprave. Delavnico sta vodila prof. dr. Vito Bobek in mag. Bojan Mažgon.
- d.) Zasnova operativnih programov predstavlja opis ukrepov, ki jih bo potrebno izvesti, da bi se dosegli kvantificirani cilji. Pri tej fazi uporabljamo izkušnje najrazvitejših občin in mest v Sloveniji in Evropi. Postopek vodita mag. Bojan Mažgon in prof. dr. Vito Bobek.
- e.) Uskladitev vizije in strategije občine s politikami EU ter ustrezna priporočila v zvezi s tem je pripravila ekspertna skupina, ki jo vodi prof. dr. Vito Bobek.
- f.) Vpeljava kazalnikov za spremljanje izvajanja strateško razvojnega dokumenta občine. Oblikovanih je pet agregatnih kazalnikov, ki so sestavljeni iz večjega števila podkriterijev, katere pa je možno spremljati tudi vsakega posebej:
 1. Gospodarski kazalnik: upošteva doseganje kvantificiranih ciljev, zadovoljstva prebivalcev in vlaganj s področja turizma, kmetijstva, drobnega gospodarstva, industrije in stanovanjske gradnje.
 2. Prometni kazalnik: upošteva doseganje kvantificiranih ciljev, vlaganj in zadovoljstva občanov na področju prometa in telekomunikacij.
 3. Okoljski kazalnik: upošteva zadovoljstvo občanov, doseganje kvantificiranih ciljev in vlaganj v področje varovanja okolja in prostorskega planiranja.
 4. Kazalnik izobraževanja: upošteva zadovoljstvo občanov z ustreznostjo materialnih in vsebinskih pogojev vrtcev in šol, demografsko strukturo, vlaganja in vključenost v življenje lokalne skupnosti.
 5. Kazalnik kakovost življenja: odraža na eni strani zadovoljstvo občanov na področjih kulture, športa, zdravstva, sociale in varnosti in na drugi strani vlaganja v te dejavnosti ter ključne demografske podatke.

Za spremljanje agregatnih kazalnikov in podkazalnikov po letih do leta 2025, je nastavljen koordinatni sistem, s katerim je možno kadarkoli primerjati dejanske letne vrednosti, ki jih je potrebno dosegati. Pomembnost podkriterijev glede na posamezen kriterij določamo z neposrednim določanjem uteži (ponderjev), ki temeljijo na strokovnih presojah in jih je možno spreminjati.

Za kvalitetno odločanje so seveda zelo pomembni obstoječi dokumenti, ki jih nismo omenjali (razne strategije, analize, ..itd.) in javno dostopne analize gospodarskih gibanj, demografije ipd., ki jih je smiselno upoštevati in analizirati ob ključnih odločitvah.

2 Analiza stanja

2.1 Ocenitev konkurenčnosti

2.1.1 Uvod

Občina se mora najprej zavedati svoje začetne pozicije, vedeti mora torej, kje se trenutno nahaja, zato pa je potrebna analiza stanja. Odgovoriti mora na pomembna strateška vprašanja, opredeliti svoje prednosti ter si prizadevati za odpravo pomanjkljivosti. V ta namen je treba preučiti konkurenčnost in razpoložljiv kapital občine, privlačnost lokacije ter pomembnost gospodarskega in družbeno-političnega okolja. **Uspešna občina je tista, ki je učinkovita in uspešno tekmuje z drugimi za resurse privatnega in javnega sektorja, neuspešno občino pa opredeljujejo padanje populacije in zaposlenosti oz. nesposobnost odpravljanja socialnih in ekonomskih problemov.**

Cilj večje konkurenčnosti občine pa ni samo boljša mednarodna in regionalna pozicija, temveč tudi povečanje specifičnih lokalnih faktorjev, ki nadalje izboljšujejo ekonomsko konkurenčnost, omogočajo ustrezno kakovost življenja posameznikov in socialnih skupin, povečujejo ekonomsko in socialno kohezijo ter zagotavljajo integracijo občine v urbane in regionalne mreže, institucije ter združenja.

Poznamo tri načine oz. metode za ocenitev konkurenčnosti in sicer:

- **Regionalno ekonomijo**, ki se osredotoča na kvantitativno analizo lokalne ekonomije. Spremenljivke se nanašajo na ekonomsko strukturo in proizvodne stroške, s poudarkom na transportu in stroških delovne sile. Prednost te metode je, da učinkovito ocenjuje tradicionalne dejavnosti, delovno intenzivne dejavnosti, identificira komparativne prednosti ter stroške dejavnikov, vendar pa ne daje poudarka pomembnim dejavnikom, kot je npr. politična stabilnost ter prispevkom neformalnega sektorja.
- **Benchmarking**, s pomočjo katerega občine oblikujejo cilje, vizije in smernice. Glede na primerjalno izbrano občino (mentor) opazujejo spremembe mentorja ter tako predvidijo svojo prihodnost. Pomanjkljivost te metode je, da opredeljuje odnose med politikami, obnašanjem ter rezultati z mentorjem, vendar ne opredeli postopkov, ki vodijo do ugodnih zaključkov.
- **SWOT analizo**, katere prednost je v tem, da ne vključuje stalnih ciljev ter uporablja številne informacije, vendar se takšna analiza spreminja glede na posameznike, ki jo izvajajo.

Vsaka metoda ima tako prednosti kakor tudi pomanjkljivosti, uporabljajo pa jih politični poznavalci, lokalni uslužbenci, načrtovalci in drugi. Občine se nenehno spreminjajo, zato mora biti merjenje metod dinamično in strateško. Zaradi enega osnovnih namenov tega

strateškega dokumenta, t.j. oblikovanje vizije in ciljev, smo se odločili za metodo benchmarkinga, zaradi metodologije (izdelave anket in delavnice) pa tudi za metodo SWOT analize.

2.1.2 Občina Zreče v Savinjski razvojni regiji

Savinjska regija leži v vzhodni polovici Slovenije, na severozahodu meji na Avstrijo ter na jugovzhodu na Hrvaško. Gorat teren na meji z Avstrijo otežuje prehodnost med regijo in sosednjo državo (manjši mejni prehod na Pavličevem sedlu). Po površini je tretja po velikosti – obsega **2.332 km²** ali **11,4 %** površine celotne države.

Savinjska regija vključuje **31 občin**, ki so bile po prostorsko-socialno-ekonomskih kriterijih oblikovane v pet relativno **homogenih subregij oz. partnerstev**. V regiji je osem Upravnih enot – Celje, Laško, Mozirje, Slovenske Konjice, Šentjur pri Celju, Šmarje pri Jelšah, Velenje in Žalec.

Slika: Občina Zreče v Savinjski razvojni regiji

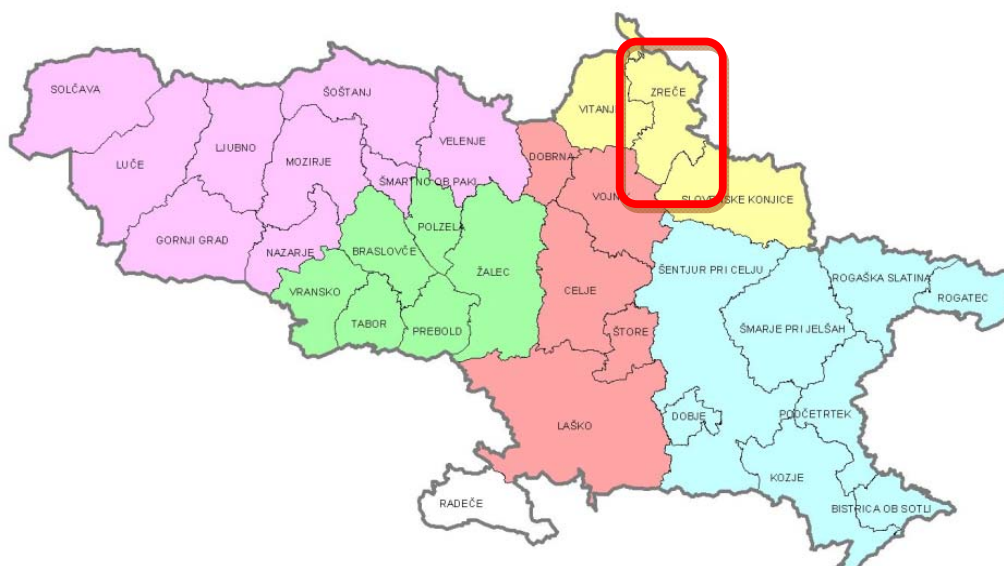


Tabela: Podatki o površini občin Savinjske regije (v km²)

Subregija	Občine	Površina v km ²
CELJSKA	Celje, Dobrna, Laško, Štore, Vojnik	427
SAVINJSKO ŠALEŠKA	Luče, Ljubno, Gornji Grad, Mozirje, Nazarje, Solčava, Šmartno ob Paki, Šoštanj, Velenje	705
SPODNJE SAVINJSKA	Braslovče, Polzela, Prebold, Tabor, Vransko, Žalec	335
DRAVINJSKA	Slovenske Konjice, Vitanje, Zreče	224
OBSOTELJE IN KOZJANSKO	Bistrica ob Sotli, Dobje, Kozje, Podčetrtek, Rogaška Slatina, Rogatec, Šentjur pri Celju, Šmarje pri Jelšah	641
SAVINJSKA REGIJA	31 občin	2.332

Vir: RRA Celje in UMAR, Delovni zvezek št. 9/2005

Po kazalcih razvitosti (bruto domači proizvod na prebivalca, bruto dodana vrednost na zaposlenega, bruto osnova za dohodnino na prebivalca in število delovnih mest na število aktivnega prebivalstva), kazalcih ogroženosti (indeks staranja prebivalstva, stopnja regionalne brezposelnosti, stopnja zaposlenosti) in kazalcih razvojnih možnosti (povprečno število let šolanja, opremljenost s komunalno infrastrukturo, delež območij Natura 2000 in poseljenost), ki ga izraža indeks razvojne ogroženosti je Savinjska regija na 9. mestu med dvanajstimi regijami (indeks 92,3). Savinjska regija po indeksu ogroženosti zaostaja za najbolj razvito Osrednjeslovensko regijo (indeks 8,7), Obalno-kraško regijo (indeks 82,4) in Gorenjsko regijo (indeks 83,1).

Kot **industrijska regija** z dolgoletno tradicijo v predelovalni dejavnosti, rudarstvu in energetiki se sooča z novimi izzivi, ki jih je prinesel **tehnološki razvoj** ter delovno intenzivne proizvodnje posodablja z novo tehnološko, ekonomsko in organizacijsko klimo. V Sloveniji je dobrih 30 % delovnih mest v Osrednjeslovenski regiji, približno 15% v Podravski in **13 % v Savinjski regiji**.

Po zaposlenosti so najpomembnejše **dejavnosti v regiji** proizvodnja **kovin in kovinskih izdelkov**, sledi **gradbeništvo, trgovina, promet, izobraževanje** in **zdravstvo**, porast delovno aktivnih pa je predvsem v **storitvenem sektorju**. Razvojne iniciative v regiji so usmerjene v **turizem** in **zdraviliški turizem** (Zreče, Rogaška Slatina, Laško, Dobrna, Topolšica, Podčetrtek), nadaljnji razvoj kovinske industrije in razvoj **podeželja**, zato lahko v prihodnje več zaposlovanja pričakujemo v teh dejavnostih. **Povprečna mesečna plača na zaposlenega** v regiji trenutno za slovenskim povprečjem **zaostaja za 6,7 % (neto) ali 8,7 % (bruto)**.

V Savinjski regiji je dokaj dobro **razvit srednješolski sistem**, v katerem prevladujejo **strokovne smeri**, ki se vežejo na tradicionalne gospodarske dejavnosti. Vzpostavljen je tudi sistem izobraževanja odraslih, ki se kaže v relativno dobro razviti mreži institucij za izobraževanje in usposabljanje odraslih (ljudske univerze in drugi zavodi – institucije, ki izvajajo programe izobraževanja odraslih). Pomanjkljivost regionalnega izobraževalnega sistema je, da ima **premalo lastnega visokošolskega izobraževanja**, kar se odraža tudi v prenizkem deležu študentov v populacijski skupini v primerjavi z ostalimi regijami. Strokovna izobraženost v regiji je nizka, predvsem primanjkuje visoka tehnološka, informacijska in managerska znanja.

Savinjska regija se po indeksu ustvarjalnosti uvršča v slovensko povprečje. Na to mesto jo postavlja nadpovprečna vrednost indeksa tolerantnosti, **sredinska vrednost indeksa talenta** in **podpovprečna vrednost indeksa tehnologije**. Podpovprečna vrednost indeksa tehnologije je povezana s sorazmerno nizkim inovacijskim indeksom, indeks raziskav in razvoj pa je malenkost nad slovenskim povprečjem.

Neposredne tuje investicije so eden izmed ključnih instrumentov hitrejše gospodarske rasti in tudi tehnološkega prestrukturiranja gospodarstva manj razvitih regij. Seveda je osnovni motiv tujih investitorjev, da vlagajo v področje, ki ima določene konkurenčne prednosti ali z vidika cene delovne sile, ekonomske infrastrukture (cena m²

opremljenega zemljišča) ali visoko izobražene delovne sile. V Savinjski regiji, ki je tretja največja regija v Sloveniji, je bilo le 2,5% od celotne vrednosti tujih investicij. V najmanj razviti Pomurski regiji pa le 0,6% vseh tujih investicij v Sloveniji. Sledi realen sklep, da so neposredne tuje investicije pri sedanjem sistemu in gospodarski politiki Slovenije, instrument hitrejše gospodarske rasti le za najrazvitejšo slovensko regijo.

Tabela: Shematski prikaz SWOT analize gospodarstva Savinjske razvojne regije

PREDNOSTI	SLABOSTI
<p>SPLOŠNO:</p> <ul style="list-style-type: none"> - Ugodna geografska lega osrednjega dela regije in dela regije ob 10. koridorju ; - Poznavanje tujih trgov; - Poslovni rezultati podjetji se izboljšujejo; - Tradicija obrtništva in družinskega podjetništva; - IK tehnologija je kompatibilna s širšim okoljem; <p>PODJETJA:</p> <ul style="list-style-type: none"> - Male in srednje družbe, kot dinamičen segment razvoja gospodarstva; - Nezasedene prostorske kapacitete in oprema v podjetjih – možnost za širitev poslovanja; - Relativno bogata ponudba prostora za poslovne cone v planskih dokumentih lokalnih skupnosti znotraj regije - Obstoj institucij podpornega okolja; - Usposobljen kader, znanje; - Številna podjetja so že uvedla standarde kakovosti; <p>SODELOVANJE:</p> <ul style="list-style-type: none"> - Ustaljene izvozne poti večjih gospodarskih subjektov (predvsem na jugovzhodna Evropa); - Povezovanja podjetji v grozde in tehnološke mreže (kovinarstvo, lesarstvo...); - Izkušnje v čezmejnem, medregionalnem in transnacionalnem sodelovanju; <p>RAZVOJ:</p> <ul style="list-style-type: none"> - Obstoječa razvojno naravnana podjetja v Celju in Velenju; - Razmeroma ugoden delež raziskovalcev v aktivnem prebivalstvu; <p>POSEBNOSTI:</p> <ul style="list-style-type: none"> - Raznovrstnost glede strukture gospodarstva; - Industrijska kultura in vrednote sovpadajo z industrijsko kulturo in vrednotami EU; - Razvit zdraviliški turizem; 	<p>SPLOŠNO:</p> <ul style="list-style-type: none"> - Naraščajoče razvojne razlike znotraj regije; - Neugodna geografska lega in prometna infrastruktura Kozjanskega z Obsoteljem in Zgornje Savinjsko Šaleške doline; - Koncentracija in centralizacija ekonomskih aktivnost v Celju in Velenju; - Pomanjkanje infrastrukturo opremljenih gospodarskih con (tehnološki parki, poslovne in obrtne cone); - Premajhno število razvojno vlečnih podjetji na Kozjanskem z Obsoteljem in Zgornje Savinjski dolini; <p>PODJETJA:</p> <ul style="list-style-type: none"> - Počasno prestrukturiranje gospodarstva in v večini dejavnostih nizka dodana vrednost, počasna rast finančnega posredništva in tržnih storitev ter neučinkovit nemanjalni sektor; - Pomanjkljiva vodstvena znanja v podjetjih; - Neizkoriščena oprema in prostorske kapacitete v podjetjih prostor za poslovno dejavnost; - Slabo razvita dodatna ponudba k zdraviliškemu turizmu; - Podpovprečni ekonomski kazalci podjetji na Kozjanskem z Obsoteljem; <p>SODELOVANJE:</p> <ul style="list-style-type: none"> - Premajhno sodelovanje med izobraževalnimi, razvojnimi institucijami in podjetji ter premajhen delež raziskovalcev v podjetjih, zlasti MSP; - Premajhna podjetja za prenos inovacij manj v serijsko proizvodnjo; - Premajhno vertikalna povezanost regijskih podjetji med seboj zaradi optimizacije v reprodukcijski verigi (zaradi razdrobljenosti in nizkega obsega proizvodnje podjetji v regiji so visoki fiksni stroški); <p>RAZVOJ:</p> <ul style="list-style-type: none"> - Slabo razvita inovacijska kultura in nestimulativna klima za ustanavljanje novih podjetji; - Tehnološko zaostajanje podjetji; <p>INSTITUCIONALNE SLABOSTI:</p> <ul style="list-style-type: none"> - Neustrezna finančna podpora in nezadostna izkoriščenost programov EU gospodarskih subjektov v razvoju; - Pomanjkanje semenskega in tveganega kapitala; - Birokracija, visoki stroški opravljanja ter administrativne ovire za domače in tuje naložbe v gospodarski dejavnosti; - Povečane tarifne ovire v trgovini z državami nekdanje Jugoslavije zaradi uvedbe enotnih tarif EU;

PRILOŽNOSTI	NEVARNOSTI
<p>SPLOŠNO:</p> <ul style="list-style-type: none"> - Izvajanje regionalnega razvojnega načrtovanja od spodaj navzgor, kar regijam omogoča, da svoje programe vključujejo v nacionalni okvir; - Uporaba strukturnih skladov za spodbujanje regionalnega razvoja in notranjega razvojnega potenciala v regijah; - Ugodna geografska lega ob dokončani 3. razvojni osi, - Ustanavljanje poslovnih in industrijskih con za zagotavljanje možnosti prostorske širitve; - Vzdrževanje sorazmerno visokih standardov kakovosti okolja; <p>PODJETJA:</p> <ul style="list-style-type: none"> - Usposabljanja, pre/dokvalifikacije kadra, uporaba obstoječih znanj, uporaba informacijske in komunikacijske tehnologije; - Pospešitev prestrukturiranja v proizvodnem in storitvenem sektorju in razvoj novih proizvodov, storitev in procesov, ki bodo temeljila ustvarile več dodane vrednosti; <p>SODELOVANJE:</p> <ul style="list-style-type: none"> - Internacionalizacija gospodarstva, širitev poslovanja na tuje trge, odpiranje proti EU in proti jugovzhodni Evropi in intenzivnejše gospodarsko sodelovanje; Slovenija kot odskočna deska za JV Evropo; - Sodelovanja, povezovanje podjetji v grozde in tehnološke mreže ter njihov skupen nastop na domačih/tujih trgih; <p>RAZVOJ:</p> <ul style="list-style-type: none"> - Formiranje R-RD in univerzitetnih institucij v regiji in njihova tesna vpetost v gospodarstvo regije; - Prehod v ekonomijo, temelječo na znanju; 	<p>SPLOŠNO:</p> <ul style="list-style-type: none"> - Slaba udeležba gospodarskega in javnega sektorja v regionalnem načrtovanju (in subregionalnem) in neuskkljenosti med relevantnimi akterji odgovornimi za posamezne aspekte upravljanja s programi; - Naraščajoče razvojne razlike v državi zaradi asimetričnih učinkov članstva v EU (različne konkurenčne zmogljivosti in gospodarske strukture v regijah.); - Odvisnost gospodarske rasti od poslovanja večjih gospodarskih družb; - Velik ekonomski interes za dejavnosti, ki ogrožajo okolje; <p>PODJETJA:</p> <ul style="list-style-type: none"> - Prepočasno uvajanje korporacijskega vodenja podjetji in prestrukturiranja v smeri večje dodane vrednosti v industriji; - Neuspešno prestrukturiranje Steklarne in lesne industrije na Kozjanskem z Obsoteljem; - Primanjkljaj kvalificirane delovne sile v rastočih podjetjih in hkrati nevarnost odtoka delovne sile iz regije; <p>SODELOVANJE:</p> <ul style="list-style-type: none"> - Pomanjkanje pogojev za pripravo strateških projektov ne glede na administrativne meje in raven sodelovanja; <p>TRG:</p> <ul style="list-style-type: none"> - Nadaljnje zmanjševanje konkurenčnosti slovenskega gospodarstva, zlasti v sektorjih z nizko dodano vrednostjo; - Ranljivost ob zunanjih dejavnikih (malo gospodarstvo, osredotočenost izvoza na EU); - Internacionalizacija je odvisna od gospodarske rasti na zelo nestabilnih trgih.; <p>RAZVOJ:</p> <ul style="list-style-type: none"> - Nadaljnje zaostajanje na področjih prenosa in uporabe znanja; - Ohranjanje deleža nizke in srednje tehnološke intenzivnosti pri proizvodih in storitvah; <p>INSTITUCIONALNE OVIRE:</p> <ul style="list-style-type: none"> - Nadaljnja prisotnost administrativnih ovir investicijam in s tem zmanjševanje obsega (produktivnih) naložb; - Nadaljnje slabšanje tržnih pogojev zaradi enotnih tarif EU na trgih nekdanje Jugoslavije (predvsem živilska industrija); - Stroškovni pritiski v primeru počasnih strukturnih reform v nemenjalnem sektorju;

Vir: RRP Savinjske regije 2007-13

2.1.3 Statistična slika občine Zreče

Občina Zreče meri 67 km². Po površini se med slovenskimi občinami uvršča na 104. mesto.

Statistični podatki za leto 2009 kažejo o tej občini tako sliko:

- Sredi leta 2009 je imela občina približno 6.500 prebivalcev (približno 3.300 moških in 3.200 žensk). Po številu prebivalcev se je med slovenskimi občinami uvrstila na 80. mesto. Na kvadratnem kilometru površine občine je živel povprečno 97 prebivalcev; torej je bila gostota naseljenosti tu manjša kot v celotni državi (101 prebivalec na km²).
- Število živorojenih je bilo višje od števila umrlih. Naravni prirast na 1.000 prebivalcev v občini je bil torej v tem letu pozitiven, znašal je 5,1 (v Sloveniji 1,5). Število tistih, ki so se iz te občine odselili, je bilo višje od števila tistih, ki so se vanjo priselili. Selitveni prirast na 1.000 prebivalcev v občini je bil torej negativen, znašal je -12,0. Seštevek naravnega in selitvenega prirasta na 1.000 prebivalcev v občini je bil negativen, znašal je -6,9 (v Sloveniji 7,2).
- Povprečna starost občanov je bila 38,9 leta in tako nižja od povprečne starosti prebivalcev Slovenije (41,4 leta). Med prebivalci te občine je bilo število najmlajših – kar je značilnost le redkih slovenskih občin – večje od števila najstarejših: na 100 oseb, starih 0–14 let, je prebivalo 79 oseb starih 65 let ali več. To razmerje pove, da je bila vrednost indeksa staranja za to občino nižja od vrednosti tega indeksa za celotno Slovenijo (ta je bila 118). Pove pa tudi, da se povprečna starost prebivalcev te občine dviga v povprečju počasneje kot v celotni Sloveniji. Podatki po spolu kažejo, da je bila vrednost indeksa staranja za ženske v vseh slovenskih občinah višja od indeksa staranja za moške. V občini je bilo – kar je značilnost le redkih slovenskih občin – med ženskami enako število takih, ki so bile stare 65 let ali več, kot takih, ki so bile stare manj kot 15 let; pri moških pa je bilo manj takih, ki so bili stari 65 let ali več, kot takih, ki so bili stari manj kot 15 let.
- V občini so delovali 3 vrtci, obiskovalo pa jih je 222 otrok. Od vseh otrok v občini, ki so bili stari 1–5 let, jih je bilo 65 % vključenih v vrtec, kar je manj kot v vseh vrtcih v Sloveniji skupaj (72 %). V tamkajšnjih osnovnih šolah se je v šolskem letu 2009/2010 izobraževalo približno 610 učencev. Različne srednje šole je obiskovalo okoli 310 dijakov. Med 1.000 prebivalci v občini je bilo povprečno 60 študentov in 9 diplomantov; v celotni Sloveniji je bilo na 1.000 prebivalcev povprečno 56 študentov in 9 diplomantov.
- Med osebami v starosti 15 let–64 let (tj. med delovno sposobnim prebivalstvom) je bilo približno 62 % zaposlenih ali samozaposlenih oseb (tj. delovno aktivnih), kar je več od slovenskega povprečja (61 %).
- Med aktivnim prebivalstvom občine je bilo v povprečju 9,6 % registriranih brezposelnih oseb, to je več od povprečja v državi (9,1 %). Med brezposelnimi je bilo tu – kot v večini slovenskih občin – več žensk kot moških.

- Povprečna mesečna plača na osebo, zaposleno pri pravnih osebah, je bila v tej občini v bruto znesku za približno 20 % nižja od letnega povprečja mesečnih plač v Sloveniji, v neto znesku pa za približno 16 %.
- Vsak 24. prebivalec občine je bil prejemnik vsaj ene denarne socialne pomoči. Za celotno Slovenijo pa je veljalo, da je bil vsak 23. prebivalec prejemnik vsaj ene denarne socialne pomoči.
- Vrednost bruto investicij v nova osnovna sredstva v občini (1.532 EUR na prebivalca) je bila nižja od slovenskega povprečja (2.564 EUR na prebivalca).
- V obravnavanem letu je bilo v občini 394 stanovanj na 1.000 prebivalcev. Približno 57 % stanovanj je imelo najmanj tri sobe (tj. tri ali več). Povprečna velikost stanovanja je bila 77 m².
- Vsak drugi prebivalec v občini je imel osebni avtomobil (50 avtomobilov na 100 prebivalcev); ta je bil v povprečju star 8 let.
- V turističnih nastanitvenih objektih v občini je bilo zabeleženih približno 58.200 prihodov in 228.800 prenočitev turistov. To je pomenilo približno 2,0 % vseh prihodov in 2,5 % vseh prenočitev turistov v državi.
- V obravnavanem letu je bilo v občini zbranih 534 kg komunalnih odpadkov na prebivalca, to je 130 kg več kot v celotni Sloveniji.

2.1.4 Dojemanje prebivalcev občine o komplementarnosti oz. konkurenčnosti s sosednjimi občinami

Nadpovprečno angažirani prebivalci zaznavajo **komplementarnost** (dopolnjevanje, ki ustvarja možnosti za sodelovanje) občine Zreče s sosednjimi občinami na naslednjih področjih:

- Turizem (70 %)
- Okoljevarstveni projekti (43 %)
- Komunalna infrastruktura (32 %)
- Gospodarstvo (28 %)
- Šport in kultura (21%)
- Izobraževanje (20 %)
- Zdravstvo (17 %).

Prebivalci zaznavajo naslednje **konkurenčne prednosti** občine Zreče v primerjavi s sosednjimi občinami v regiji:

- Potenciali v turizmu (59 %)
- Naravne danosti (39 %)
- Tradicija (37 %)
- Angažiranost posameznikov (16 %).

Tabela: Komplementarnost in konkurenčnost v regiji

Komplementarnost občine Zreče s sosednjimi občinami	Konkurenčne prednosti občine Zreče v primerjavi s sosednjimi občinami
Turizem (70 %) Okoljevarstveni projekti (43 %) Komunalna infrastruktura (32 %) Gospodarstvo (28 %) Šport in kultura (21%) Izobraževanje (20 %) Zdravstvo (17 %)	Potenciali v turizmu (59 %) Naravne danosti (39 %) Tradicija (37 %) Angažiranost posameznikov (16 %).

S stališča nadpovprečno angažiranih prebivalcev občine Zreče bi bilo s sosednjimi občinami najbolje sodelovati na področju turizma in okoljevarstvenih projektov, kjer izkazuje občina tudi konkurenčne prednosti (turizem in naravne danosti).

2.1.5 SWOT analiza na temelju mnenj prebivalcev o razvojnih prednostih, slabostih, priložnostih in nevarnostih občine

Cilj raziskave je bil ugotoviti, kako prebivalci občine Zreče dojemajo občino in svoj kraj, ali radi živijo v občini, kje vidijo prednosti in slabosti, kaj v svojem kraju pogrešajo. V ta namen smo obdelali skupino področje prednosti, slabosti, priložnosti in nevarnosti z nadpovprečno angažiranimi občani. Področje razvojnih priložnosti pa smo dodatno preverili z anketami naključno izbranih v občini Zreče ter v sosednjih občinah.

Tabela: Shematski prikaz SWOT analize

<p style="text-align: center;">PREDNOSTI</p> <ul style="list-style-type: none"> • Potenciali v turizmu (59 %) • Naravne danosti (39 %) • Tradicija (37 %) • Angažiranost posameznikov (16 %). 	<p style="text-align: center;">SLABOSTI</p> <ul style="list-style-type: none"> • Komunalna infrastruktura (34 %) • Pomanjkanje delovnih mest za visoko kvalificiran kader (28 %) • Odnos do okolja (28 %) • Slabo gospodarsko stanje (25 %) • Brezposelnost (25 %) • Nepovezanost občine v skupne regijske projekte (17 %) • Stanovanjska problematika (16 %)
<p style="text-align: center;">PRILOŽNOSTI</p> <ul style="list-style-type: none"> • Turizem (57 %) • Obrt in podjetništvo (37 %) • Industrija (26 %) • Kmetijstvo (20 %) 	<p style="text-align: center;">NEVARNOSTI</p> <ul style="list-style-type: none"> • Gospodarski problemi (50 %) • Upravni problemi in politika (37 %) • Vplivi na okolje (17 %) • Komunalna infrastruktura (13 %)

Kot največji problem/slabost zaznavajo nadpovprečno angažirani prebivalci komunalno infrastrukturo, pomanjkanje delovnih mest za visoko kvalificiran kader ter odnos do okolja. Zlasti prva in tretja postavka sta razvojno zelo pomembni, saj se neposredno navezujeta na potenciala v turizmu in na naravne danosti, ki ju prebivalci zaznavajo kot prednosti in prvega vidijo tudi kot razvojno priložnost.

2.1.6 Zaznavanje konkurenčnosti občine Zreče v sosednjih občinah

V sosednjih občinah zaznavajo vprašani prebivalci konkurenčnost Zreč na naslednjih področjih:

- Turizem
 - Slovenska Bistrica: 74 % vprašanih
 - Vitanje: 60 % vprašanih
 - Vojnik: 65 % vprašanih
 - Slovenske Konjice: 45 % vprašanih
 - Oplotnica: 80 % vprašanih
- Zdravstvo
 - Slovenska Bistrica: 9 % vprašanih
 - Vitanje: 10 % vprašanih
 - Vojnik: / vprašanih
 - Slovenske Konjice: 15 % vprašanih
 - Oplotnica: / vprašanih
- Industrija
 - Slovenska Bistrica: 4 % vprašanih
 - Vitanje: 5 % vprašanih
 - Vojnik: / vprašanih
 - Slovenske Konjice: 10 % vprašanih
 - Oplotnica: 10 % vprašanih

Prebivalcem sosednjih občin je v Zrečah najbolj všeč:

- Slovenska Bistrica
 - Urejenost kraja 52 % vprašanih
 - Gostoljubnost 30 % vprašanih
- Vitanje
 - Turizem 55 % vprašanih
 - Urejenost kraja 40 % vprašanih
- Vojnik
 - Turizem 80 % vprašanih
 - Urejenost kraja 35 % vprašanih
- Slovenske Konjice
 - Turizem 55 % vprašanih
 - Urejenost kraja 45 % vprašanih

- Oplotnica
 - Urejenost kraja 60 % vprašanih
 - Turizem 45 % vprašanih.

Prebivalci sosednjih občin v Zrečah pogrešajo naslednje (oz. jih moti naslednje):

- Slovenska Bistrica
 - Nič: 57 % vprašanih
 - Več animacij za otroke v hotelu: 13 % vprašanih
- Vitanje
 - Nič: 75 % vprašanih
 - Mali bazeni v termah: 10 % vprašanih
- Vojnik
 - Nič: 75 % vprašanih
 - Neurejenost kraja: 10 % vprašanih
- Slovenske Konjice
 - Premalo parkirnih prostorov: 30 % vprašanih
 - Nič: 15 % vprašanih
 - Trgovski center s tekstilom: 15 % vprašanih
- Oplotnica:
 - Nič: 55 % vprašanih
 - Premalo parkirišč: 15 % vprašanih.

2.1.7 Zaznavanje konkurenčnosti občine Zreče v preostalih slovenskih občinah

Prebivalci ostalih slovenskih občin v zvezi z Zrečami najprej pomislijo na:

- Terme: 87 %
- Smučišče: 69 %
- Unior: 15 %
- Gostišče Smogavc: 7 %

Prebivalcem ostalih slovenskih občin je v Zrečah najbolj všeč:

- Terme: 39 %
- Smučišče: 33 %
- Okolje: 20 %
- Gostoljubnost: 12 %

Prebivalci ostalih slovenskih občin v Zrečah pogrešajo naslednje (oz. jih moti naslednje):

- Nič: 39 %
- Nekaj novega: 12 %
- Nižje cene: 10 %
- Nakupovalni center: 6 %.

2.2 Analiza proračunskih prihodkov in odhodkov občine Zreče v primerjavi s podobno velikimi občinami v Sloveniji v zadnjih desetih letih

Analiza prihodkov in odhodkov občine Zreče in primerjava s podobno velikimi občinami različnih slovenskih regij je opravljena z namenom opazovanja gibanja prihodkov in javne porabe v zadnjem desetletju. Uporabljeni so uradni podatki iz bilanc proračunov občin preračunanih v € na prebivalca, kar nam daje transparentno primerjavo med vsemi analiziranimi občinami in stanjem v Republiki Sloveniji (http://www.mf.gov.si/si/delovna_podrocja/lokalne_skupnosti/statistika/). Večja odstopanja navzgor ali navzdol od povprečja nas opozarjajo na potrebo po analizi stanja in ustrezno ukrepanje. Analiza lahko predstavlja podlago za odločanje o strukturi javne porabe na najvišjih organih občine, prilogo ob pogajanjih za pridobitev državnih subvencij in informacijo o tem, v katerih okoljih je smiselno iskati primere dobre prakse.

Vsi prihodki občine

Tabela: Vsi prihodki (letno v € na prebivalca)

Občina/Leto	2000	2001	2002	2003	2004	2005	2006	2007	Povpr. 00-07	2008	2009	2010	Povpr. 08-10
BOHINJ	449	480	666	684	791	847	1052	1210	772	1106	1636	1468	1403
CERKNO	443	451	496	544	557	719	730	1021	620	1236	1436	1293	1322
KANAL	498	475	529	608	846	737	856	1157	713	1130	1189	1216	1178
KR.GORA	722	958	1003	1077	1184	1126	1339	1688	1137	1801	1779	1619	1733
MORAVSKE TOPLICE	511	506	582	682	801	796	857	980	714	1482	1172	1193	1282
MOZIRJE	482	408	458	555	529	566	788	566	544	679	661	719	686
RADENCI	422	439	460	465	484	544	532	643	499	744	822	790	785
ŠEMPETER VRTOJBA	753	842	921	943	920	1115	1096	925	939	1079	1068	1076	1074
VIPAVA	473	444	462	496	826	662	837	935	642	999	969	1013	994
ZREČE	407	447	441	501	581	666	773	772	574	1035	1158	1464	1219
RS	450	504	562	592	645	715	796	847	639	919	998	1069	995

Kazalnik zajema: tekoče prihodke (davčne in nedavčne), kapitalske prihodke, prejete donacije in transferne prihodke.

Občina Zreče je v obdobju do uveljavitve novega Zakona o financiranju občin (ZOF) v povprečju ustvarila za 574 € prihodkov letno na prebivalca, kar jo med opazovanimi

občinami uvršča le pred Radence in Mozirje. V času med leti 2000 in 2007 nikoli ne preseže s prihodki državnega povprečja. Ves čas to presegajo občine Kranjska Gora, Šempeter Vrtojba in Moravske Toplice. Od leta 2008 dalje je stanje za občino Zreče precej boljše, saj se vsi prihodki povečujejo, so nad državnim povprečjem in primerljivi z najuspešnejšimi ostalimi opazovanimi občinami, kot so Bohinj, Cerknjo, Kranjska Gora in Moravske Toplice. V primerjavi z letnim povprečjem med obdobjema 2000-2007 in 2008 – 2010 je občina Zreče povečala svoje skupne prihodke kar za 112 %, kar je v tem času uspelo le še občini Cerknjo.

Struktura vseh prihodkov občine

Tabela: Struktura prihodkov 2000-07 (povprečno letno v € na prebivalca)

Občina	Vsi prihodki	Dohodnina	Davki na premoženje (NZUSZ)	Državna sredstva	Zadolževanje
BOHINJ	772	218	84	143	3
CERKNJO	620	293	28	167	6
KANAL	713	259	95	76	3
KR. GORA	1137	314	170	42	0
MORAV. T.	714	185	40	322	29
MOZIRJE	544	211	23	186	35
RADENCI	499	250	41	87	2
ŠEMP.-VR.	939	369	141	16	14
VIPAVA	642	244	36	156	0
ZREČE	574	216	56	157	29
RS	639	260	80	138	16

Tabela: Struktura prihodkov občin 2008-10 (povprečno letno v € na prebivalca)

Občina	Št. preb.	Koeficient razvitosti	Vsi prihodki 08-10	Zadolženost 09-10	Sredstva EU 08-10
BOHINJ	5.292	0,95	1403	199	139
CERKNJO	5.039	1,19	1322	173	16
KANAL	6.106	1,17	1178	26	61
KR. GORA	5.392	1,02	1733	29	0
MORAV. T.	6.346	0,85	1282	179	1
MOZIRJE	6.363	1,08	686	542	0
RADENCI	5.345	1,02	785	112	0
ŠEMP.-VR.	6.447	1,36	1074	163	19
VIPAVA	5.295	0,99	994	6	53
ZREČE	6.397	1,17	1219	180	80
RS		1,00	995	332	57

Strukturo vseh prihodkov moramo analizirati v obdobju do leta 2007 in po spremembi ZOF, ko naj bi bile občine deležne bolj enakomerne razporeditve davkov pobranih na državni ravni. Zato je med prihodki posebej izpostavljena »dohodnina na prebivalca«, ki ponazarja prihodke občanov, premoženjsko stanje in kupno moč prebivalstva v občini, nadalje zbrane »davke na premoženje«, ki v glavnem pomenijo nadomestilo za uporabo stavbnega zemljišča (NZUSZ) kot enega najpomembnejših udejanjenih lastnih virov občine, prejeta državna sredstva, ki vsebujejo finančno izravnano in transferje za sofinanciranje investicij ter kažejo na finančno samostojnost občine in kot zadnje, »zadolženost« občine na prebivalca. Prikazani podatki v prvi tabeli pomenijo povprečno vrednost v obdobju od 2000 do 2007. Iz tabele je razvidno, da je občina Zreče v tem času relativno zaostajala predvsem za občinami iz zahodnega dela države v smislu prihodkov njenih občanov in posledično zbrane dohodnine. Obremenitev pravnih in fizičnih oseb iz naslova nadomestila za uporabo stavbnega zemljišča kot izvirnega občinskega prihodka je bila v tem času precej pod povprečjem, tako v državi kot v analiziranih občinah. Izplen državnih sredstev in zadolženost občine sta bila nadpovprečna. Najvišje prihodke analiziranih občin je v tem času ustvarjala občina Kranjska Gora, kar je realen odraz razmer v izrazito turistično razviti občini in udejanjenosti izvirnih prihodkov občine (NUSZ).

Sprememba ZOF po letu 2007 je ugodno vplivala na strukturo prihodkov občine Zreče, ki pa je bila v tem času tudi med najuspešnejšimi prejemniki EU sredstev. Zadolženost občine se je v tem obdobju sicer precej povečala, kar pa je bil splošen pojav v večini slovenskih občin, ki so na ta način zagotavljale svoj delež pri sofinanciranih investicijskih odhodkih iz državnih in EU virov – zadolženost občine Zreče je zaradi tega pojava v analiziranem obdobju precej pod državnim povprečjem.

Ker se sistem financiranja občin pogosto spreminja, velja v prihodnosti v občini Zreče usmeriti pozornost na spodbujanje nastanka delovnih mest z več dodane vrednosti, saj je težko verjetno, da bo sedanji sistem zbiranja dohodnine na ravni države in delitev občinam po številu prebivalcev dolgoročno vzdržal. Okolja, ki bodo pripravljena živeti z več delovnimi mesti, kot jih sama potrebujejo, bodo morala biti deležna ustreznega nadomestila, kot je to normalno in razvidno v prihodkih lokalnih skupnosti v razvitih evropskih državah.

Vsi odhodki občine

Vsi odhodki občin so skladni vsem prihodkom in so analizirani v dveh obdobjih : od leta 2000 do 2007 in od leta 2008 do 2010. V prvem obdobju občina Zreče zaostaja za večino analiziranih občin in ji v osmih letih le dvakrat uspe realizirati odhodke nad povprečjem v državi. V naslednjem obdobju je realizacija odhodkov vselej nad povprečjem in v zadnjem letu se Zreče uvrščajo že na drugo mesto med analiziranimi občinami, takoj za Kranjsko Goro.

Tabela: Vsi odhodki občine (letno v € na prebivalca)

Občina	2000	2001	2002	2003	2004	2005	2006	2007	Povp. 00-07	2008	2009	2010
BOHINJ	460	448	625	647	723	792	1.147	1.262	763	1.196	1.803	1.493
CERKNO	445	453	511	545	564	649	809	904	610	1.344	1.570	1.303
KANAL	459	515	506	545	813	833	815	1.176	708	1.095	1.214	1.226
KRANJSKA GORA	651	927	1.031	1.051	992	1.103	1.310	1.452	1.065	1.817	1.748	1.623
MORAVSKE T.	519	474	609	665	776	750	878	914	698	1.563	1.166	1.233
MOZIRJE	484	402	450	555	555	579	787	739	569	712	840	676
RADENCI	436	439	462	456	421	573	542	528	482	796	912	750
ŠEMPETER – VRT.	665	953	1.014	855	902	940	1.253	1.151	967	1.167	894	1.100
VIPAVA	436	589	491	475	790	564	801	1.081	653	1.094	860	890
ZREČE	389	426	442	548	567	710	862	747	586	1.021	1.189	1.502
RS	449	508	581	607	642	701	821	869	647	1.004	1.075	1.134

Sprememba Zakona o financiranju občin je ugodno vplivala na občinske proračune, posebej pri občinah, ki v prvem obdobju niso dosegale povprečne porabe v državi, vendar so se razlike med odhodki preračunanimi na prebivalca še povečale. V analizi prvega obdobja je na primer občina Radenci dosegala odhodke v višini 45 % od tega, kar so si lahko privoščili v Kranjski Gori. V letu 2010 se razmerje še poslabša na le 41 %. Občina Zreče je v prvem obdobju v primerjavi s Kranjsko Goro dosegala odhodke v višini 55 %, v letu 2010 pa že 93 %, kar je turi največji pomik navzgor med opazovanimi občinami. Tudi primerjava s povprečjem v državi govori v prid temu saj Zreče napreduje od 90 % povprečnih odhodkov v času od 00-07 do 132 % državnega povprečja v letu 2010. Občina Zreče je tudi edina od analiziranih občin, ki ji je v zadnjih 11 letih uspelo več kot potrojiti (386 % !) realizacijo svojih odhodkov.

Struktura odhodkov občine

Odhodki občine, ki izhajajo iz podatkov zaključnih računov občin v letih 2000 do 2007 in 2008 do 2010, so analizirani glede na posamezno dejavnost. Pri tem je izračunana poraba na prebivalca, kar omogoča transparentno primerjavo med vsemi občinami v RS. V analizi so zajeti vsi povprečni letni odhodki po nekaterih posameznih dejavnostih:

- *javna uprava* (kazalnik zajema tekoče odhodke občinske uprave, odhodke občine za funkcionarje ter transfere uprave),
- *promet* (kazalnik prikazuje tekoče in investicijske odhodke ter transfere občine za cestni promet (ceste v pristojnosti občine)),
- *okolje* (kazalnik prikazuje tekoče in investicijske odhodke ter transfere občine za varstvo okolja: zbiranje in ravnanje z odpadki, ravnanje z odpadno vodo, ostale dejavnosti v zvezi z varstvom okolja),
- *prostor* (kazalnik prikazuje tekoče in investicijske odhodke ter transfere občine za: stanovanjsko dejavnost, dejavnosti na področju prostorskega načrtovanja in razvoja, oskrbo z vodo in ostale dejavnosti prostorskega razvoja),

- izobraževanje (kazalnik prikazuje tekoče in investicijske odhodke ter transfere občine za predšolsko vzgojo, osnovnošolsko izobraževanje in ostale izobraževalne dejavnosti),
- šport in kultura (kazalnik prikazuje tekoče in investicijske odhodke ter transfere občine za dejavnosti na področju: rekreacija, kultura in dejavnosti neprofitnih organizacij, združenja, društva in druge institucije),
- sociala (kazalnik prikazuje tekoče in investicijske odhodke ter transfere občine za socialno varstvo ter prispevke za zdravstveno varstvo občanov),
- varnost (kazalnik prikazuje tekoče in investicijske odhodke ter transfere za javni red in varnost, kjer nastopajo praviloma odhodki občine za gasilce),
- Razlika do polnih odhodkov je še v odhodkih za obrambo in civilno zaščito, zdravstvo in gospodarske dejavnosti (kmetijstvo, turizem in drobno gospodarstvo),
- turizem (kazalnik prikazuje tekoče in investicijske odhodke ter transfere za gospodarske dejavnosti iz pristojnosti občine: turizem in gostinstvo).

**Tabela: Povprečna poraba občin po nekaterih dejavnostih v obdobju 2000 –2007
(povprečno letno v € na prebivalca)**

2000 - 2007	JAVNA UPRAVA	PROMET	OKOLJE	PROSTOR	IZOBRAŽEVANJE	ŠPORT KULTURA	SOCIALA	VARNOST	TURIZEM
BOHINJ	74	44	93	47	144	39	25	15	57
CERKNO	37	121	13	37	145	41	42	12	11
KANAL	41	111	52	78	135	83	24	11	12
KRANJSKA G.	71	126	232	46	137	84	34	25	75
MORAV. T.	35	100	87	68	138	31	39	12	34
MOZIRJE	32	74	27	42	176	36	20	9	10
RADENCI	28	68	31	32	152	27	16	7	19
ŠEMPETER-V.	35	104	45	116	223	65	35	13	6
VIPAVA	23	25	110	63	197	44	16	11	18
ZREČE	40	80	40	72	172	42	22	7	14
RS	39	70	45	66	156	65	31	12	7

**Tabela: Povprečna poraba občin po nekaterih dejavnostih v obdobju 2008 – 2010
(povprečno letno v € na prebivalca)**

2008-10	JAVNA UPRAVA	PROMET	OKOLJE	PROSTOR	IZOBRAŽEVANJE	ŠPORT KULTURA	SOCIALA	VARNOST	TURIZEM
BOHINJ	134	143	285	113	217	73	55	30	78
CERKNO	55	364	90	69	201	77	75	28	21
KANAL	64	70	173	174	232	147	50	21	27
KR. GORA	75	296	191	157	268	282	55	45	119
MOR. T.	48	326	142	47	260	72	54	24	136
MOZIRJE	35	194	22	30	248	39	31	6	17
RADENCI	48	70	129	42	279	45	30	29	19
ŠEMP.-V.	65	117	63	32	194	146	36	30	4
VIPAVA	41	45	143	54	228	68	35	22	69
ZREČE	67	138	171	107	199	251	37	17	16
RS	54	167	90	88	223	140	48	21	15

Iz analize je razvidno, da je občina Zreče v analiziranem obdobju ustvarjala nadpovprečne odhodke oz. vlagala na petih področjih, pri čemer posebej odstopa v prvem obdobju vlaganje na področju izobraževanja, prostora in prometa, po letu 2007 pa v ospredje prihaja vlaganje v okolje, prostor, šport in kulturo. Tudi vlaganje v turizem je v obeh obdobjih nad povprečjem v državi. Med ostalimi analiziranimi občinami se omejenost občinskih proračunov in raznolikost potreb posameznih okolij pokaže v tem, da občine presegajo državno povprečje na različnih področjih porabe. Le občini Kranjska Gora uspeva v zadnjih treh letih nadpovprečna poraba pri vseh dejavnostih. Odhodki po posameznih dejavnostih v primeru občine Zreče so transparentno ustrezno uravnoteženi in ne izkazujejo pretirane porabe nekega področja na škodo drugega.

Investicijska naravnost občinskega proračuna

Tabela: Delež investicijskih odhodkov in transferjev v proračunu občine (v %)

	2000	2001	2002	2003	2004	2005	2006	2007	2008	2009	2010
BOHINJ	32	26	24	21	21	23	38	33	28	42	35
CERKNO	33	27	28	30	27	37	37	37	52	56	44
KANAL	41	38	33	27	48	42	31	50	40	40	37
KR. GORA	36	42	38	32	27	35	50	49	55	45	40
MORAV. T.	35	33	46	47	49	45	45	48	60	49	42
MOZIRJE	53	35	35	42	39	37	39	55	52	57	36
RADENCI	41	36	35	30	16	32	20	25	39	46	27
ŠEMP.-VRT.	40	49	48	44	48	50	59	52	52	33	37
VIPAVA	40	55	40	34	59	34	51	63	61	43	36
ZREČE	23	18	23	28	21	34	35	16	37	46	51
RS	37	38	39	37	37	37	41	42	45	45	44

Delež občinskih proračunov, porabljen za investicije, se v visokih odstotkih pojavlja praviloma v manjših občinah (Hodoš, Kostel, Komenda, Dobrovnik, ...). Pri analiziranih občinah pa na primer občina Bohinj v nobenem letu ne doseže republiškega povprečja, medtem ko občina Zreče po letu 2008 izkazuje zelo naraščajočo investicijsko naravnost proračuna, kar v preteklih letih ni bila praksa oz. to niso dopuščali ustvarjeni prihodki.

Pravo sliko investicijskih vlaganj občin pokaže še analiza realnih investicijskih odhodkov v posameznem letu in celotnem obdobju, torej preračunano na prebivalca v nominalnih zneskih:

Tabela: Investicijski odhodki proračuna občine (letno v € na prebivalca)

	2000	2001	2002	2003	2004	2005	2006	2007	Skupaj v 8 letih	Povpr. 2000-07	2008	2009	2010	Povpr. 2008-10
BOHINJ	146	115	146	136	152	183	436	418	1.732	217	340	750	529	540
CERKNO	149	121	145	166	155	240	298	336	1.610	201	698	885	575	719
KANAL	190	196	161	145	396	351	257	591	2.287	286	438	491	456	462
KR. GORA	232	393	383	334	265	390	650	707	3.354	419	1006	796	649	817
MORAVSKE T.	181	190	269	309	377	330	399	438	2.493	312	946	569	522	679
MOZIRJE	256	141	156	232	215	216	304	409	1.929	241	368	478	244	363
RADENCI	181	160	159	137	66	183	109	130	1.125	141	309	416	203	309
ŠEMPETER V.	266	470	471	370	428	470	742	442	3.659	450	613	296	411	440
VIPAVA	174	321	195	162	459	189	406	686	2.592	324	663	369	322	451
ZREČE	89	76	102	153	119	239	301	117	1.196	150	378	542	759	560
RS	182	201	231	238	264	295	333	360	2.104	263	455	482	504	480

V primerjavi z vsemi opazovanimi občinami po tem kriteriju bistveno odstopata občini Šempeter-Vrtojba in Kranjska Gora, ki sta v letih od 2000 do 2007 za investicije namenili preko 3.300 € na prebivalca oziroma preko 400 € na prebivalca letno. Občina Zreče v tem obdobju za investicije nameni povprečno letno 150 € na prebivalca oz. 1.196 € na prebivalca v vseh osmih letih, kar je več kot občina Radenci in manj kot vse ostale analizirane občine. Po letu 2008 se stanje na področju investicijskih odhodkov za vse občine izboljša, kar vpliva tudi na manjše razlike med njimi. Občina Zreče v zadnjih treh letih zelo povečuje investicijske odhodke tako, da je že v letu 2010 na prvem mestu med analiziranimi občinami.

Na povečevanje investicijskih odhodkov občin je v opazovanem obdobju, poleg spremembe ZOF in večjega zadolževanja, v največji meri prispeval tudi dober izplen iz evropskih finančnih skladov.

Financiranje lokalnih skupnosti v nekaterih državah EU

Osnovni viri prihodkov lokalnih ravni so davki, prispevki oziroma plačila za storitve, prodaja premoženja, transferji in zadolževanje. To je skupno vsem državam, vendar se deleži posameznih virov močno razlikujejo. Toda visok delež davkov in prispevkov ne pomeni nujno velike finančne avtonomije lokalne skupnosti, saj je treba pri tem upoštevati, koliko so lokalne skupnosti samostojne pri določanju osnov in stopenj teh davkov in prispevkov.

Takse, prispevki oziroma plačila za storitve

Skupno vsem prispevkom je, da so povezani s storitvami, ki jih lokalna skupnost opravlja za prebivalce na svojem ozemlju. Osnove in storitve se med državami precej razlikujejo, zato je primerjava neprimerna. Delež nedavčnih prihodkov na ravni širših lokalnih skupnosti je sorazmerno velik na Danskem in Švedskem, največji pa na Irskem, vendar tam nimajo vmesne lokalne ravni. Dokaj visok delež teh prihodkov beležijo tudi občine v Nemčiji, kjer država določa, kolikšen del stroškov izvajanja storitev morajo poravnati uporabniki sami.

Davki

Pri davkih moramo najprej ločiti davčne prihodke lokalnih skupnosti, ki izhajajo iz lokalnih davkov in davčne prihodke iz deljenih davkov (med državo in občino ali med regijo in občino), ki se lokalni skupnosti dodelijo na osnovi nekega delitvenega razmerja in na njihovo velikost občina nima vpliva. Svet Evrope zaradi takšne lastnosti deljene davke uvršča v skupino transferjev. Nekateri lokalni davki se lahko pobirajo na obeh lokalnih ravneh npr. davek na nepremičnine v Veliki Britaniji in Belgiji in dohodnina na Danskem in Švedskem. Drugi lokalni davki se pobirajo samo na eni ravni. V večini držav so občine precej samostojne pri določanju stopenj davkov, država določa le zgornje meje stopenj. Najpogostejši lastni lokalni davki so davki na dohodke fizičnih oseb, davki na nepremičnine in t.i. davki na podjetja. V nekaterih državah (Irska, Danska) sta davek na nepremičnine in davek na podjetja združena, to pomeni, da že davek na nepremičnine obdavčuje tudi podjetja. Omenjena davka sta uvedena na regijski ali občinski ravni v vseh državah razen na Švedskem.

Deljeni davki in transferji

Deljeni davki med državo, regijo in občino imajo pomembno vlogo v lokalnih prihodkih. Poglavitni deljeni davki so dohodnina in DDV (Avstrija, Belgija, Nemčija) ter davek od dobička pravnih oseb (Nemčija, Velika Britanija, Finska, Danska). Ponekod, kjer funkcije regij opravljajo združenja občin ali pa imajo regije le posredovalno vlogo med državo in občino, se davčni prihodki delijo tudi »od spodaj navzgor«, kar pomeni, da se del prihodkov iz davkov pobranih na občinski ravni preliva na višji nivo (Italija, Nemčija, Finska). Najpomembnejši so splošni transferji, ker občine z njimi praviloma svobodno

razpolagajo. Velikost teh transferjev je ponavadi odvisna od kriterijev finančne izravnave. Specialni transferji so povezani z opravljanjem natančno določenih funkcij oz. izvajanjem investicij.

Zadolževanje

V vseh državah se lokalne skupnosti lahko zadolžujejo, kar je v večini primerov povezano z investicijami. Zadolžujejo se lahko pri domačih finančnih institucijah ali na kapitalskih trgih. V Belgiji, Finski, Nizozemski in Švedski lokalne skupnosti ne potrebujejo avtorizacije pri najemanju kreditov, v drugih državah pa obstajajo različne omejitve glede na lokalne prihodke ali na vrednost investicije. Kljub različnim stopnjam samostojnosti pri zadolževanju pa deleži zadolževanja v lokalnih prihodkih niso večji v državah, kjer ni omejitev, kot v državah, kjer je ta omejitev velike. Več, kot je povprečje, se zadolženost pojavlja v Avstriji, Nemčiji in na Nizozemskem, manj pa v Švedski, Italiji, Veliki Britaniji in Irski.

3 Vizija nadaljnjega razvoja občine

Pred oblikovanjem vizije smo analizirali stanje, v katerem se občina nahaja. Pri tem moramo poznati prednosti ter pomanjkljivosti občine. Upoštevali smo tudi kazalnike, ki ponazarjajo uspešnost oz. prednosti občine. Glede na dobljene rezultate kazalnikov uspešnosti in glede na vrednote prebivalcev, ki jih analiziramo v tem poglavju, je tako mogoče določiti vizijo, ki bo v prihodnosti pomagala do izboljšanja položaja in prepoznavnosti občine.

3.1 Vrednote prebivalcev občine

Nadpovprečno angažirani prebivalci občine so na vprašanje, kje vidijo 3 **najpomembnejše vrednote v prihodnosti** v občini Zreče odgovorili tako, da je mogoče njihove odgovore razvrstiti v naslednji dve skupini:

- Vrednote, povezane s post-modernim življenjskim slogom:
 - Okoljska osveščenost 52 %
 - Pritegovanje talentiranih posameznikov v občino 30 %
 - Pripadnost skupnosti 25 %
 - Povezanost znotraj občine 24 %
 - Povezanost občine navzven 23 %
 - Tolerantnost prebivalstva 16 %.
- Vrednote, povezane s post-modernim razvojem gospodarstva:
 - Inovativnost, podjetnost 57 %
 - Tehnološki razvoj 41 %
 - Zaposljivost generacije nad 65 let 8 %.

Naključno izbrani prebivalci občine so na vprašanje, kje vidijo 3 **najpomembnejše vrednote v prihodnosti** v občini Zreče odgovorili tako:

- Vrednote, povezane s post-modernim življenjskim slogom:
 - okoljska osveščenost 58 %
 - povezanost znotraj občine 28 %
 - pritegovanje talentiranih posameznikov v občino 21 %
 - povezanost občine navzven 21 %
 - tolerantnost prebivalstva 15 %
 - pripadnost skupnosti 13 %
- Vrednote, povezane s post-modernim razvojem gospodarstva:
 - tehnološki razvoj 63 %
 - inovativnost, podjetnost 60 %
 - zaposljivost generacije nad 65 let 4 %
 - zaposljivost mladih 4 %

Tabela: Primerjava post-modernih vrednot nadpovprečno angažiranih in naključno izbranih prebivalcev občine Zreče

Post-moderne vrednote prebivalcev občine Zreče		
Nadpovprečno angažirani		Naključno izbrani
<ul style="list-style-type: none"> ○ <u>Vrednote, povezane s post-modernim življenjskim slogom:</u> <ul style="list-style-type: none"> ▪ Okoljska osveščenost 52 % ▪ Pritegovanje talentiranih posameznikov v občino 30 % ▪ Pripadnost skupnosti 25 % ▪ Povezanost znotraj občine 24 % ▪ Povezanost občine navzven 23 % ▪ Tolerantnost prebivalstva 16 %. 		<ul style="list-style-type: none"> ○ <u>Vrednote, povezane s post-modernim življenjskim slogom:</u> <ul style="list-style-type: none"> ▪ okoljska osveščenost 58 % ▪ povezanost znotraj občine 28 % ▪ pritegovanje talentiranih posameznikov v občino 21 % ▪ povezanost občine navzven 21 % ▪ tolerantnost prebivalstva 15 % ▪ pripadnost skupnosti 13 %
<ul style="list-style-type: none"> ○ <u>Vrednote, povezane s post-modernim razvojem gospodarstva:</u> <ul style="list-style-type: none"> ▪ Inovativnost, podjetnost 57 % ▪ Tehnološki razvoj 41 % ▪ Zaposljivost generacije nad 65 let 8 %. 		<ul style="list-style-type: none"> ○ <u>Vrednote, povezane s post-modernim razvojem gospodarstva:</u> <ul style="list-style-type: none"> ▪ tehnološki razvoj 63 % ▪ inovativnost, podjetnost 60 % ▪ zaposljivost generacije nad 65 let 4 % ▪ zaposljivost mladih 4 %

Post-moderne vrednote nadpovprečno angažiranih in naključno izbranih prebivalcev so zelo podobne, le prioriteta se nekoliko spreminja: najpomembnejše razlike med obema kategorijama vprašanih so v primeru:

- »pripadnost skupnosti« - rang 3 med nadpovprečno angažiranimi oz. rang 6 med naključno izbranimi prebivalci
- »povezanost znotraj občine« - rang 4 med nadpovprečno angažiranimi oz. rang 2 med naključno izbranimi prebivalci
- Ostale kategorije (razen »okoljska osveščenost«, ki je pri obeh kategorijah na prvem mestu) se razlikujejo le za rang.

Najpomembnejše vrednote prebivalstva predstavljajo dobro osnovo za nadaljnji razvoj občine v skladu z Lizbonsko strategijo EU, dokumentom Evropa 2020 in slovenskimi državnimi razvojnimi dokumenti. Konkretni projekti, ki bodo sledili v fazi izvedbe in bodo odražali tovrstne vrednote, bodo imeli že v izhodišču velike možnosti za sofinanciranje iz virov EU, v kolikor bodo seveda v tehničnem smislu ustrezno pripravljene.

Predlagamo, da se zgoraj naštetih post-modernih vrednot kombinira s tradicionalnimi vrednotami, ki so prav tako prisotne v občini, kar je razvidno iz odgovorov na nekatera druga vprašanja. To bi ohranjalo identiteto občine na področjih in območjih, kjer je to potrebno in koristno (npr. obdelanost kulturne krajine, kmečki turizem, ohranjanje tradicionalnih jedi in običajev, folklor, ...), v centralnih delih občine pa bi bilo potrebno graditi na post-modernih vrednotah, vezanih na gospodarski razvoj: Inovativnost, podjetnost (npr. uvajanje novih oblik turizma, uporaba novih tehnologij, alternativni viri energije), povezanost in komunikacijske sposobnosti (brežžična omrežja, e-informacijska točka in e-komuniciranje, dobre prometne povezave).

Post-moderne vrednote so pomembne zlasti z vidika uspešnosti lokalne skupnosti na daljši rok. Nahajamo se na prelomnici, ko se lokalne skupnosti iz delovnih okolij, ki so bila večinoma hierarhično zasnovana, spreminjajo v učeče se organizacije, pri katerih je poudarek na učenju, nadgradnji znanja in prenosu le-tega. Evropska Unija je pritisnila na lokalne skupnosti, da morajo same poskrbeti za vse zadeve, z izjemami, ki se lahko posredujejo regiji v reševanje. Zaradi tega danes niti znanje ne zadostuje več. Inovativnost je proces, ki vedno bolj prihaja v ospredje. Inovativnost je posledica kreativnega razmišljanja, ki postaja obvezno za vse člane lokalne skupnosti. Kritične točke, ki se v inovativnih procesih lahko pojavljajo, so ljudje (odnosi), organizacijska kultura ter vodenje. Predvsem slednje je pomembno pri upravljanju lokalne skupnosti in vzpodbujanju k iskanju inovativnih rešitev. V ospredje poleg tega prihaja moč intelektualnega kapitala, ki prekaša moč ostalih proizvodnih dejavnikov. Zaradi vsega naštetega je nujna osredotočenost na ključne sposobnosti vsakega posameznika, podjetja in občine.

3.2 Vizija prebivalcev občine

Vizijo prebivalcev bomo oblikovali na temelju razvojnih priložnosti ter ključnih strateških točk (na katerih bi naj občina utemeljila svoj nadaljnji razvoj), na kar so nadpovprečno angažirani prebivalci odgovarjali na različnih mestih v anketi. Primerjavo izvajamo z namenom ugotavljanja skladnosti odgovorov, torej konsistentnosti vizij posameznikov.

Tabela: Primerjava ključnih elementov vizij z vrednotami, razvojnimi priložnostmi in ključnimi strateškimi točkami, kot so jih opredelili nadpovprečno angažirani prebivalci

Vrednote občanov	Razvojne priložnosti, kot jih zaznavajo občani	Ključne strateške točke nadaljnega razvoja občine
<ul style="list-style-type: none"> ▪ Inovativnost, podjetnost 59 % ▪ Okoljska osveščenost 55 % ▪ Tehnološki razvoj 53 % ▪ Povezanost znotraj občine 26 % ▪ Pritegovanje talentiranih posameznikov v občino 25 % ▪ Povezanost občine navzven 22 % ▪ Pripadnost skupnosti 19 % ▪ Tolerantnost prebivalstva 15 %. ▪ Zaposljivost generacije nad 65 let 6 %. 	<ul style="list-style-type: none"> • Turizem (57 %) • Obrt in podjetništvo (37 %) • Industrija (26 %) • Kmetijstvo (20 %) 	<ul style="list-style-type: none"> • prilagodljivost ter privlačnost za bivanje in delovanje ljudi 43 % • sodelovanje med občino in gospodarskimi družbami 42 % • prilagodljivost ter privlačnost za podjetja in kapital 33 % • običaji in kultura 26 % • okolje 25 % • zgodovinski dogodki 13 % • regionalne in globalne povezave 17 % • razne prireditve, razstave, dogodki 14 %

gospodarstvo

privlačna bivalna klima

povezovalna infrastruktura

turizem

Na temelju mnenj prebivalstva, SWOT analize, smo oblikovali naslednjo razvojno vizijo občine Zreče:

Občina Zreče bo navznoter in navzven dobro povezana občina z odličnimi pogoji za bivanje. Zagotavljala bo najboljše razmere za razvoj obrti, podjetništva, tehnologije in inovativnosti. Z urejenim okoljem in turističnimi kapacitetami bo pritegovala obiskovalce iz Slovenije in tujine in postala mednarodno zelo prepoznavna destinacija.

Pojasnilo vizije: Vizija odraža vrednote prebivalcev občine Zreče in danosti ter značilnosti, hkrati pa vsebuje temeljne strateške usmeritve EU in Slovenije, kar je pomembno pri pridobivanju sredstev iz evropskih in nacionalnih virov (kakovost življenja, trajnostni razvoj, samozaposlovanje, inovativnost, višja dodana vrednost). Odraža temeljna hotenja prebivalstva (gospodarskega razvoja, podjetništva in turizma, ustvarjanje privlačne bivalne klime).

3.3 Blagovna znamka občine

Za povečanje prepoznavnosti in uspešnosti občine in regije na globalni ravni, imajo pomembno vlogo »blagovne znamke« mest in regij, ki so edinstvene in vključujejo specifične znamenitosti. Pri oblikovanju blagovne znamke se morajo občine osredotočiti na tiste značilnosti, ki bodo pritegnile pozornost drugih ter jo na dolgi rok tudi ohranile. Preden bodo implementirale pobudo, morajo imeti oblikovano vizijo ter upoštevati in razviti strateške točke, ki obsegajo zgodovinske dogodke; arhitekturo in zgradbe, kulturne institucije, razne prireditve, razstave, dogodke, športne ekipe; okolje in klimo; demografsko strukturo; običaje in kulturo; globalne povezave; sodelovanje med občino in gospodarskimi družbami; hitrost komuniciranja; prilagodljivost ter privlačnost za ljudi, podjetja in kapital.

Prebivalci so odgovore na vprašanje, kaj bi po njihovem mnenju morala odražati blagovna znamka občine, pri čemer bi morala biti blagovna znamka edinstvena in bi morala vključevati specifične znamenitosti oz. tiste značilnosti, ki bodo pritegnile pozornost drugih, ter jo na dolgi rok tudi ohranile, strnili v naslednje vsebinske sklope:

Tabela: Primerjava med elementi, ki bi jih naj odražala blagovna znamka, ključnimi strateškimi točkami, na katerih bi morala občina utemeljiti nadaljnji razvoj ter elementi vizije

Elementi blagovne znamke (mnenje prebivalcev)	Ključne strateške točke nadaljnega razvoja občine (% omemb)	Predlogi občanov za slogan občine
<ul style="list-style-type: none"> ● Zeleno/rumeno pohorsko srce ● Rogla ● Terme ● Čisto okolje, gozdovi ● Zdrava domača hrana ● Delavnost, prijaznost in poštenost ● Varno in zdravo bivanje ● Lokalna tradicija, tradicija kovaštva ● Inovavnost in odgovornost ljudi in posameznikov ● Urejenost in čistost občine, povezani in prijazni ljudje 	<ul style="list-style-type: none"> ● prilagodljivost ter privlačnost za bivanje in delovanje ljudi 43 % ● sodelovanje med občino in gospodarskimi družbami 42 % ● prilagodljivost ter privlačnost za podjetja in kapital 33 % ● običaji in kultura 26 % ● okolje 25 % ● zgodovinski dogodki 13 % ● regionalne in globalne povezave 17 % ● razne prireditve, razstave, dogodki 14 % 	<p>Pohorsko srce vabi, Prijazno pohorsko srce, V utripu pohorskega srca V objemu gozdov, V zavetju pohorskih gozdov, Užutki pohorskih gozdov Dolina razvajanja Oaza miru in narave Preprosto domače Zeleno, zdravo ter varno okolje Mesto dobrega počutja Z naravo do zdravja Raj pod Roglo Zdravi, kreativni, uspešni Poštenost - vztrajnost - delavnost</p>

gospodarstvo

privlačna bivalna klima

povezovalna infrastruktura

turizem

Primerjava zgornji treh kategorij pokaže, da bi blagovna znamka morala odražati zlasti privlačno bivalno klimo (v tem kontekstu zlasti čisto in neokrnjeno naravo), turistično usmerjenost ter ugodne razmere za gospodarski razvoj.

4 Usklajenost vizije s politikami EU in nacionalnimi strategijami ter programi

4.1 Vpliv obstoječih razvojnih dokumentov

4.1.1 Na ravni EU

Strategija EU 2020 – temeljne strateške smernice

Strategija EU 2020 je zasnovana kot naslednica lizbonske strategije in je osredotočena na ključna področja politik, na katerih lahko sodelovanje med EU in državami članicami zagotovi najboljše rezultate ter na izboljšanje samega izvajanja te strategije z boljšo uporabo instrumentov, ki so na voljo.

Strategija temelji na treh prednostnih usmeritvah:

- pametni rasti (razvoj gospodarstva, ki temelji na znanju in inovacijah),
- trajnostni rasti (spodbujanje bolj konkurenčnega in zelenega gospodarstva, ki gospodarneje izkorišča vire) in
- vključujoči rasti (utrjevanje gospodarstva z visoko stopnjo zaposlenosti, ki krepi socialno in teritorialno kohezijo).

Komisija predlaga naslednje krovne cilje EU:

- 75 % prebivalstva v starosti od 20 do 64 let mora biti zaposlenih,
- 3 % BDP EU je treba nameniti raziskavam in razvoju,
- cilje 20/20/20¹ na področju podnebja in energetike je treba doseči (vključno z zmanjšanjem emisij za 30 % pod ugodnimi pogoji),
- delež mladih, ki se odločijo za zgodnjo opustitev šolanja, mora biti pod 10 % in vsaj 40 % mladih mora uspešno zaključiti terciarno izobraževanje,
- revščina naj bi ogrožala 20 milijonov ljudi manj kot danes.

Ti cilji so med seboj povezani, Komisija pa predlaga, da bi države članice pri prilagajanju strategije Evropa 2020 lastnemu položaju te cilje EU vključile v nacionalne cilje in načrtovano ukrepanje.

Regije 2020

Poročilo »Regije 2020²« je pripravil generalni direktorat Evropske komisije za regionalno politiko in vsebuje prvo analizo perspektiv verjetnega vpliva štirih največjih izzivov, (globalizacije, demografskih trendov, podnebnih sprememb ter porabe energije in oskrbe z njo) s katerimi se sooča Evropa, na regije. Poročilo na podlagi vrste kazalnikov določa „indeks ranljivosti“ ter navaja stopnjo ranljivosti posameznih regij zaradi učinka globalizacije,

¹ 20/20/20: 20 % zmanjšanje toplogrednih izpustov do leta 2020 v primerjavi z izpusti leta 1990, 20% porast uporabe obnovljivih virov energije ter 20% zmanjšanje porabe energije, vse do leta 2020.

² http://ec.europa.eu/regional_policy/sources/docoffic/working/regions2020/pdf/regions2020_en.pdf

demografskega razvoja, podnebnih sprememb in energetike. Preučuje potencialne posledice za leto 2020. Izsledki raziskave so osnova za oblikovanje prihodnje evropske kohezijske politike. Glavne ugotovitve pa so navedene v nadaljevanju.

- **Velike razlike zaradi globalizacije.** Na podlagi dejavnikov, kot so predvidena produktivnost, zaposlenost in raven izobrazbe, indeks ranljivosti za leto 2020 napoveduje velike razlike v smislu globalizacije. Splošne ugotovitve so, da bodo regije s konkurenčnim in inovativnim gospodarstvom z globalizacijo pridobile, medtem ko bodo regije, katerim primanjkuje zmogljivosti za razvoj na znanju temelječega gospodarstva, verjetno še bolj izpostavljene.
- **Razlike v demografskih vzorcih.** Poročilo navaja, da bo v približno tretjini evropskih regij prebivalstvo do leta 2020 predvidoma upadlo. Večinoma gre za regije v novih državah osrednje in vzhodne Evrope, vzhodni Nemčiji, južni Italiji in severozahodni Španiji. Regijam priporočajo, da izkoristijo čas za pripravo gospodarskih in socialnih sistemov na učinek staranja prebivalstva.
- **Dolgoročni učinki podnebnih sprememb.** Po predvidevanjih bodo podnebne spremembe bolj ali manj negativno vplivale na večino evropskih regij. Breme bodo občutili tudi mnogi gospodarski sektorji, in sicer turizem, pridobivanje energije, kmetijstvo in ribištvo. Prek 170 milijonov ljudi, kar je več kot tretjina prebivalstva EU, živi v regijah pod največjim pritiskom. Južno in vzhodno Evropo bodo doletele spremembe padavinskih vzorcev in dvig temperature, severne in zahodne regije pa bodo bolj izpostavljene obalni eroziji in ekstremnim pojavom, kot so neurja.
- **Nestabilnost energetskih trgov – izziv za vse.** Vse regije v EU so čedalje bolj izpostavljene spremembam energetskih trgov, kar poraja vprašanja o zanesljivosti oskrbe ter izzivih energetske učinkovitosti in okoljske trajnosti. Po ugotovitvah analize naj bi bile regije severne in zahodne Evrope na splošno bolj pripravljene na spoprijemanje z izzivi prihodnjih let. Po drugi strani naj bi bile obrobne regije iz pretežno vzhodnih in južnih držav članic posebej občutljive.

Poročilo zaključuje s sklepom, da mora biti okvir evropske politike prilagojen, da bodo regije lahko kos izzivom leta 2020, ter navaja, da bodo vse regije morale najti tudi lokalne rešitve za uspešno spoprijemanje z raznovrstnimi izzivi.

Kohezijska politika 2014-2020

Trenutno je v veljavi še finančna perspektiva 2007-2013, vendar so pogajanja o paketu kohezijskih uredb za obdobje 2014-2020 že v teku. Glavna vprašanja razprave so naslednja:

- Izboljšanje uporabe regionalnih in lokalnih virov, tako da prispevajo h konkurenčnosti vse Evrope.
- Usmeritev politike na rezultate, da se bodo lahko merili njeni učinki.
- Nadaljevanje poenostavljanja postopka, ki se uporablja za izvajanje politike in hkrati zagotavlja njeno učinkovitost.
- Usmeritev politike na prihodnost in k pomoči regijam, da se ukvarjajo z izzivi v prihodnosti.

Poročilo »Barca³«

³ Celotno poročilo in z njim povezani dokumenti so na voljo na spodnji povezavi:

V poročilu je zapisano, da bi vse regije morale imeti možnost, da izkoristijo svoj potencial za svoj gospodarski razvoj, ter da bi politika morala prinašati koristi vsem državljanom, ne glede na to, kje živijo. Politika mora omogočiti več priložnosti in se spopasti z izzivi, s katerimi se soočajo državljani EU in ki so posledica poenotenja trgov. Prenovljena kohezijska politika lahko vse te naloge izpolni z naprednimi metodologijami, dosledno usmerjenostjo v dosežke in sodobnim upravljanjem na več ravneh.“ Priporočila za reformo v poročilu temeljijo na desetih „stebrih“:

1. Osredotočenost na ključne prednostne naloge

Barca pravi, da bi morala EU približno 65 % svojega financiranja nameniti trem ali štirim ključnim prednostnim nalogam, pri čemer bi se delež razlikoval med državami članicami in regijami glede na potrebe in strategije. Merila za dodelitev sredstev se ne bi bistveno spremenila (tj. bi temeljila na BDP na prebivalca). Ena ali dve od ključnih prednostnih nalog bi morali obravnavati socialno vključenost za razvoj „socialnega programa po geografskih območjih“.

2. Nov strateški okvir

Strateški dialog med Komisijo in državami članicami (ali regijami v nekaterih primerih) bi bilo treba okrepiti in ga utemeljiti na *Evropskem okviru za strateški razvoj* ter določiti jasna načela, kazalnike in cilje za oceno uspešnosti.

3. Novo pogodbeno razmerje, izvedba in poročanje

Komisija in države članice bi morale izdelati nov pogodbeni dogovor (*Nacionalna pogodba o strateškem razvoju*), ki bi se usmeril v uspešnost in preverljive obveznosti.

4. Okrepljeno upravljanje za ključne prednostne naloge

Komisija bi morala določiti pogoje, ki jih morajo izpolnjevati nacionalne ustanove za pridobitev sredstev za posebne prednostne naloge in ocenjevati napredek pri doseganju ciljev.

5. Spodbujanje dodatne, inovativne in fleksibilne porabe

Komisija bi morala okrepiti načelo „dodatnosti“, ki zagotavlja, da države članice nacionalnih izdatkov ne zamenjajo z izdatki EU, in sicer tako, da bi ga neposredno povezala s Paktom za stabilnost in rast. Potrebna je pogodbeno obveznost, ki bi zagotovila, da so ukrepi inovativni in prinašajo dodano vrednost.

6. Spodbujanje eksperimentiranja in aktiviranje lokalnih akterjev

Komisija in države članice bi morale spodbujati eksperimentiranje ter boljše ravnotežje med ustvarjanjem pobud za lokalno vključevanje v politike in preprečevanjem, da bi si politike „prilastile“ interesne skupine.

7. Spodbujanje učenja: korak k oceni morebitnega vpliva

Z boljšim oblikovanjem in izvedbo postopkov za presojo, kakšen bi bil izid brez posredovanja kohezijske politike, bi bolje razumeli, *kaj deluje kje*, in dosegli disciplinske učinke na tako oblikovane ukrepe.

8. Krepitev vloge Komisije kot središča pristojnosti

Treba bi bilo razvijati bolj specializirano strokovno znanje znotraj Komisije z boljšo usklajenostjo med generalnimi direktorati, ki bi ustrezalo večji vlogi in pooblastilom Komisije pri kohezijski politiki. To bi zahtevalo velika vlaganja v človeške vire in organizacijske spremembe.

9. Finančno upravljanje in nadzor

S poenostavljanjem postopkov in iskanjem drugih načinov za zmanjševanje stroškov in bremena Komisije, držav članic in prejemnikov bi bilo treba doseči večjo učinkovitost upravljanja strukturnih skladov

10. Okrepitev političnega sistema medsebojnega nadzora na visoki ravni

Okrepiti bi bilo treba sistem medsebojnega nadzora med Komisijo, Evropskim parlamentom in Svetom z ustanovitvijo formalnega sveta za kohezijsko politiko. Potrebno je tudi spodbujati stalno razpravo o vsebini, dosežkih in vplivu kohezijske politike.

Prispevek regionalne politike k „pametni“ rasti v kontekstu strategije „Europe 2020“⁴

To poročilo določa vlogo regionalne politike pri izvajanju strategije »Europe 2020« na področju »pametne« rasti. Kateri naj bi bili glavni elementi te strategije? Nekaj ključnih idej, ki jih lahko regije uporabijo v različnih kombinacijah za oblikovanje svojih strategij, ki bi odražale njihov posebej položaj, je navedenih spodaj:

- **Grozdi inovacij za regionalno rast**

Grozdi – geografske koncentracije podjetij, pogosto SMP, ki sodelujejo med seboj ter s kupci in dobavitelji, si pogosto delijo specializirano delo, poslovne in finančne storitve, R&R ter opremo/objekte za usposabljanje - so pomembni elementi v strategiji pametne specializacije. Zagotovijo ugodno delovno okolje za spodbujanje konkurenčnosti in pospeševanje inoviranja. Podpora za njihov razvoj mora biti osredotočen na področja primerjalnih prednosti.

- **Inovacijam prijazno podjetniško okolje za SMP (srednja in mala podjetja)**

Uspešni sektor SMP je ključen ne samo za rast, zaposlitev in inovacije, ampak prav tako za kohezivnost regije. Regijski in državni organi bi zatorej morali podpirati inovacijam prijazna podjetniška okolja, s podporo SMP, še zlasti z R&R intenzivnim MSP.

- **Vseživljenjsko izobraževanje na področju raziskav in inovacij**

Izobraževanje, usposabljanje in vseživljenjsko učenje, ki so vodilo Evrope 2020 v »Youth on the move« in v »New skills for the job« so bistvenega pomena za razvoj regionalne sposobnosti za inoviranje. Usmerjanje šol, poklicnega in visokošolskega izobraževanja po učnem načrtu za horizontalne sposobnosti, kot so ustvarjalnost, podjetništvo in spodbujanje, bodo pomagali mladim, da razvijejo svoj celoten potencial za inovacije.

- **Privlačne regionalne raziskovalne infrastrukture in kompetenčni centri**

Raziskovalna infrastruktura je ključnega pomena za na znanju temelječe inovacijske sisteme. Da realizirajo svoj celotni potencial, je za pomoč regijam, potreben tridelni pristop: (i) razvijanje raziskav in IKT infrastrukture na svetovni ravni, temelječih na sedanji regionalni znanstveni odličnosti s pomočjo strukturnih skladov, (ii) vzpostavljanje mreže raziskovalnih ustanov za države, ki so raziskovalno manj intenzivne (iii) razvijanje regionalnih partnerskih objektov (RPF). Nadaljnji razvoj in uporaba na IKT osnovane e-infrastrukture za medsebojno povezovanje omogoča lažje sodelovanje med geografsko

⁴ COMMUNICATION FROM THE COMMISSION TO THE EUROPEAN PARLIAMENT, THE COUNCIL, THE EUROPEAN ECONOMIC AND SOCIAL COMMITTEE AND THE COMMITTEE OF THE REGIONS. Regional Policy contributing to smart growth in Europe 2020. SEC(2010) 1183

razpršenimi raziskovalnimi skupinami in delitev znanstvenih virov ter znanja, kar je ključno sredstvo za to.

- **Ustvarjalne in kulturne dejavnosti**

Ustvarjalne in kulturne dejavnosti, ki so trenutno v razcvetu na lokalni in regionalni ravni, so v takšnem strateškem položaju, da lahko povežejo inovacije in ustvarjalnost. Pomagajo spodbujati lokalno gospodarstvo, stimulirajo nove dejavnosti, ustvarjajo nova in trajna delovna mesta., imajo pomembne učinke razširitve na druge panoge in povečujejo privlačnost regije in mest. Ustvarjalna dejavnost je zato pobudnik za strukturne spremembe v različnih industrijskih področjih in podeželju in lahko obnovi njihovo gospodarstvo etr tako prispeva k spremembam javne podobe regije. Vključene bi morale biti v regionalno razvojno strategijo, da zagotovijo uspešno partnerstvo med prebivalstvom, gospodarstvom in upravo na regionalni, državni in evropski ravni.

- **Digitalna agenda**

Veliko regij se še vedno prizadeva za investiranje sredstev ERDF, dodeljenih področju IKT (skupaj okoli 4,4 % vseh sredstev). Problem povzroča pomanjkanje zmogljivosti za načrtovanje. Večja vloga zasebnih investicij v IKT je potrebna, da bi z njimi kompenzirali izpadle javne izdatke zaradi proračunskih omejitev. Z upoštevanjem pomembnosti IKT za sistem inovacij, bi držav članic morale razmisliti, kako najbolje uporabiti ERDF za pospeševanje uresničevanja ciljev »EU 2020« na področju širokopasovnega dostopa, vključno s celotnim pokritjem regij s pomočjo uporabe različnih tehnologij (optična vlakna, ADSL, brezžična omrežja, satelitske povezave), ki so na voljo za pokrivanje različnih geografskih potreb in izzivov v različnih regijah po EU.

4.1.2 Na ravni države

4.1.2.1 Razvojno načrtovanje in strukturne prilagoditve v Republiki Sloveniji

Postopki razvojnega načrtovanja in strateški dokumenti

Razvojno načrtovanje je ustvarjanje, usmerjanje in usklajevanje posameznih razvojnih politik oziroma konkretnih ukrepov in projektov v okviru posameznih področij politik. Pomembno je, da se osredinimo na ukrepe oziroma projekte, s katerimi lahko država najbolj vpliva na uresničevanje zastavljenih ciljev. Zato je treba zagotoviti dobro načrtovane razvojne dokumente, z natančno povezavo med cilji in viri ter sistem spremljanja doseganja ciljev. **Razvojni dokumenti** vsebujejo prioritete, programske ukrepe in projekte ter potrebne strukturne prilagoditve, ki so podlaga za pripravo programskega proračuna.

V letu 2010 je Vlada RS sprejela novo Uredbo o dokumentih razvojnega načrtovanja in postopkih za pripravo predloga državnega proračuna, ki na novo ureja način razvojnega načrtovanja, oblikovanja politik in določitve razvojnih prioritet ter tesnejšo povezavo s pripravo programskega proračuna. Uredba je postavila tudi nov okvir za koordinacijo razvojnih politik: krovno skupino za razvojno načrtovanje, skupino za fiskalno politiko in delovne skupine za posamezne politike. Za zagotovitev sistematičnosti razvojnega načrtovanja bo pripravljen poseben zakon.

Hkrati se razvija sistem, s katerim bo država sistematično zagotavljala informacije za učinkovito odločanje, tako o kratkoročnih kot o dolgoročnih ukrepih in projektih, ter posledično o celotnih področjih posameznih politik.

Slika: Razvojni dokumenti



Sistem razvojnega načrtovanja

V letu 2010 je bila sprejeta **Uredba o dokumentih razvojnega načrtovanja in postopkih za pripravo predloga državnega proračuna** (Ur. l. RS št. 54/2010), ki uvaja novo in učinkovitejše razvojno načrtovanje. **Uredba določa:**

- način priprave razvojnih dokumentov,
- oblikovanje politik in določitev državnih razvojnih prioritet,
- pripravo proračunskega memoranduma in določitev fiskalnega pravila,
- postopke in dokumente za pripravo državnega proračuna, njegovih sprememb in rebalansa ter drugih, s temi akti povezanih dokumentov.

Glavna cilja uredbe sta:

- ureditev in povezava razvojnega načrtovanja, oblikovanje politik ter določitev razvojnih prioritet z načinom priprave proračunskega memoranduma;
- vlada za pripravo in spremljanje dokumentov razvojnega načrtovanja ustanovi delovne skupine na ravni politik. Delovno skupino vodi ministrstvo, ki sledi ciljem celotne politike. Delovne skupine pripravijo matrike logičnih okvirjev, v katerih opredelijo in usklajujejo ukrepe oziroma projekte, določajo prioritete ter postavljajo rezultate in cilje, ki se merijo z opredeljenimi indikatorji.

Pri pripravi dokumentov razvojnega načrtovanja in izvajanju razvojnih politik vlade so njihovi pripraviljavci in izvajalci dolžni **spoštovati naslednja načela**:

- načelo upoštevanja razvojnih prioritiet,
- načelo upoštevanja ekonomskih, socialnih, okoljskih in prostorskih možnosti in omejitev,
- načelo zveznosti,
- načelo sodelovanja z zainteresiranimi javnostmi in udeleženci.

Sestavine dokumentov razvojnega načrtovanja so:

- utemeljitev predlaganega dokumenta z ustrezno analizo,
- določitev medsebojnih razmerij med dokumenti (koherentnost in konsistentnost),
- izvedbeni cilji in prikaz njihove usklajenosti s strateškimi razvojnimi cilji, področji in prioritetai,
- pričakovani razvojni učinki,
- fizični in finančni kazalniki, primerni za spremljanje uresničevanja in merjenje doseganja ciljev in razvojnih učinkov v skladu z matriko logičnega okvirja,
- načrt financiranja s prikazom skupnih stroškov in virov financiranja (nacionalnih in mednarodnih, javnih in zasebnih),
- opredeljene potrebe po prostoru, če te obstajajo,
- celovita presoja vplivov na okolje in prostor, če je ta potrebna,
- institucionalni okvir in organizacija izvajanja, vrednotenja in nadzora,
- prikaz dejavnosti za uveljavitev načela partnerstva s socialnimi in regionalnimi partnerji, s civilno družbo in vključevanje strokovne javnosti v postopkih priprave in izvajanja.

4.1.2.2 Elementi Strategije razvoja Slovenije za obdobje 2013 – 2020

V tem času se izteka obstoječa Strategija razvoja Slovenije iz leta 2005, zato je sedaj v pripravi nova, v kateri bomo s širokim družbenim konsenzom določili, **kje želimo biti v letu 2020 in kako bomo do tja prišli**. Ob tem se je treba zavedati **konkretnih in neizbežnih omejitev**:

- omejen obseg javnih financ,
- demografija in človeški viri,
- okolje (podnebje, okolje, prostor),
- mednarodno okolje.

Po mnenju SVREZ bi morali uresničevati tak razvojni model, ki bi imel za cilj spodbujanje produktivnosti in ustvarjanje dodane vrednosti, ob hkratnem ustvarjanju t. i. »skupne vrednosti«. »Skupna vrednost« je družbeno odgovorno delovanje vseh akterjev v državi: posameznikov, podjetij, nevladnih organizacij, vlade itd. Na primeru podjetja so to dejavnosti in ukrepi, ki spodbujajo konkurenčnost in istočasno izboljšujejo gospodarske in socialne razmere v okolju, kjer podjetje deluje, oziroma povezovanje poslovnega uspeha z družbeno koristjo. Tudi vsak posameznik lahko prispeva k ustvarjanju skupne vrednosti, s tem da deluje in živi družbeno in samoodgovorno. (http://www.svrez.gov.si/si/delovna_podrocja/priprava_strategije_razvoja_slovenije_2013_2020/).

V prihajajočem obdobju nizkih rasti BDP bo zelo pomembno oblikovati politike, ki bodo tudi v teh razmerah maksimizirale blagostanje prebivalstva. V tej luči bo pomembno oblikovati in spremljati tudi druge kazalnike razvoja družbe («GDP and beyond»), ki BDP kot merila seveda ne bodo nadomestili, izboljšali pa bodo sliko o uspešnosti politik. Skrb za rast BDP zaradi tega ni nič manj pomembna, še posebej pa ne v Sloveniji, ki še naprej zelo zaostaja za povprečjem EU. Povečeval se bo pomen horizontalnega povezovanja med politikami in optimiziranja njihovih učinkov. Na evropski ravni je predviden večji vpliv evropskih institucij pri koordinaciji ekonomskih politik, nadzoru javnih financ (predvsem v evrskem območju) in pri harmonizaciji davkov, da bi se preprečila nestabilnost evra in vzpostavilo ravnotežje med tržno in socialno dimenzijo Unije.

Predlogi vizije in ciljev so naslednji:

Vizija: doseči ustvarjalni trajnostni razvoj, prehod iz pasivizirajoče v omogočujočo socialno državo, redifiniranje odgovornosti za doseganje ciljev ekonomskega razvoja

Cilji: povečevanje blaginje ljudi z višjo zaposlenostjo, višjo dodano vrednostjo, višja produktivnost, višji indeks zadovoljstva/sreče

Tabela: Cilji in ciljne vrednosti do leta 2020

	Slovenija 2009	Slovenija 2020
BDP p.c.	17.325	28.000
Zadovoljstvo/HPI (happy planet index) ⁵	48,5	53,7
Produktivnost (BDP na zaposlenega)	-6,4%	3,5%
Zaposlenost	66%	75%
Dodana vrednost na zaposlenega	41.241	70.000

V Sloveniji smo v letih 2009-2010 prešli na nov način razvojnega načrtovanja. Strateške dokumente in cilje, zapisane v njih, smo povezali s sredstvi za njihovo uresničevanje. S sprejemom programsko usmerjenega proračuna smo javna finančna sredstva usmerili v jasno opredeljene cilje. S sprejetjem razvojne klasifikacije je bilo vpeljanih 11 razvojnih in 4 državotvorne politike, vsaka od njih izpolnjuje cilje, širše zapisane v strateških dokumentih, tako tudi cilje, sprejete znotraj EU2020. Odhodki proračuna so ustrezno usklajeni po novi razvojni klasifikaciji, s čimer je načrtovanje izdatkov neposredno povezano s cilji in aktivnostmi za njihovo uresničevanje. Vlada RS je s sprejemom Uredbe o dokumentih razvojnega načrtovanja in postopkih za pripravo predloga državnega proračuna jasno definirala razvojno načrtovanje v državi.

Delovni osnutek nove strategije razvoja kmetijstva

⁵ <http://www.happyplanetindex.org/explore/europe.html>

Strategija razvoja kmetijstva (SRK) opredeljuje vizijo in cilje razvoja kmetijstva v Sloveniji v naslednjem srednjeročnem obdobju do leta 2020. Prehajamo torej iz obdobja, ko smo v večji meri sledili razvoju SKP, v obdobje, ko je potrebno na podlagi doseženega razvoja, razpoložljivih razvojnih potencialov in z upoštevanjem hitro spreminjajočega se globalnega okolja, na novo določiti strateške usmeritve razvoja slovenskega kmetijstva za naslednje srednjeročno obdobje. Razmisliti je treba, kakšno kmetijstvo potrebuje Slovenija, kateri so cilji in prioritete usmeritve za prihodnost, kakšna naj bi bila vloga države pri razvoju kmetijstva in na kakšen način naj bi te cilje v okviru SKP tudi dosegli.

Kmetijstvo in celotna agro živilska veriga se soočata z zahtevnimi izzivi:

- Prehranska varnost
- Razvoj kmetijskih trgov
- Nadaljnja liberalizacija
- Klimatske spremembe in oskrba z energijo

Za kmetijsko politiko bo tako največji izziv najti pravo ravnotežje med prilagajanjem kmetijske pridelave, zagotavljanjem zadostnih količin hrane in biomase ter zmanjševanjem emisij toplogrednih plinov.

4.1.3 Na ravni regije (Regionalni razvojni program Savinjske razvojne regije 2007 – 2013)

RRP Savinjske razvojne regije za obdobje 2007-2013 temelji na 4 prioritetah, 9 programih in 33 ukrepih, med katerimi so za strateški razvojni dokument občine Zreče pomembni zlasti naslednji:

Tabela: Prioritete, programi in ukrepi RRP Savinjske razvojne regije

Prioriteta	Program	Ukrep
TEHNOLOŠKO NAPREDNA REGIJA	EKONOMSKA IN TEHNOLOŠKA INFRASTRUKTURA REGIJE	Ekonomске poslovne cone regije Tehnološki parki, pisarne za transfer tehnologij in podjetniški inkubatorji
	TEHNOLOŠKI RAZVOJ S POMOČJO POVEZOVANJ, POSLOVNE ODLIČNOSTI IN INOVATIVNOSTI	Tehnološki centri in inovacijska središča Raziskovalno razvojne enote v podjetjih Mreža za inovativnost Optimaliziranje v podjetjih Razvoj IKT
REGIJA INOVATIVNEGA TURIZMA	PODJETNIŠKO PODPORNO OKOLJE, SPODBUJANJE PODJETNIŠTVA IN INTERNACIONALIZACIJA PANALP	Mrežni regijski sistem VEM Internacionalizacija MSP Finančni instrumenti regije za podjetja
		DEŽELA CELJSKA – celovita prenova in programsko usposabljanje štajerskih gradov in dvorcev ORANS – sanacija, rekonstrukcija in programsko-ponudbena prenova samostanskih kompleksov in romarskih središč PRANGER – sanacija, prenova in revitalizacija mestnih, trških in vaških naselbinskih dediščinskih območij TRADICIJA ZA PRIHODNOST – razvoj sonaravnega kmetovanja, prenova in ekonomizacija podeželske dediščine in tradicije NATURA 2013 – program varstva in razvoja območij Natura 2000 in regijskih in krajinskih parkov DEDIŠČINSKI INKUBATOR – ustanovitev in izgradnja raziskovalnega, izobraževalnega in izvajalskega (podjetniškega) centra za prenovo kulturne dediščine
OKOLJU PRIJAZNA IN DOSTOPNA REGIJA	OKOLJSKA IN PROMETNA INFRASTRUKTURA	Odvajanje in čiščenje odpadnih voda in poplavna varnost Oskrba z pitno vodo Celovito ravnanje z odpadki Cestno omrežje regije (regionalne in lokalne ceste) železnice in letališče
REGIJA USTVARJALNEGA RAZREDA	UČINKOVITA ENERGETSKA OSKRBA KREATIVNO ZANJE	Energetska sanacija in trajnostna gradnja stavb Alternativni in obnovljivi viri energije Mednarodna univerza Izobraževanje za razvoj Vseživljenjsko učenje Podporne strukture
	TALENTPOLIS – OKOLJE ZA KONKURENČNO GOSPODARSTVO	Center za razvoj talentov Head Hunter Transfer Center Finančni instrumenti za ČV
	KAKOVOST ŽIVLJENJA	Think-Tank Kreativopolis Zdrava regija Kvaliteta življenja

4.1.4 Na ravni občine

Razvojni program – NRP (načrt razvojnih programov) občine Zreče 2009-2013

V prednostnih nalogah razvoja občine Zreče, ki so opredeljene v Razvojnem programu občine Zreče 2009-2013, je po posameznih ukrepih za realizacijo ciljev v tem programskem obdobju predvidenih skoraj 33,4 mio EUR sredstev. Delitev po posameznih razvojnih področjih je razvidna iz spodnje tabele:

Tabela: Načrtovana sredstva po razvojnih področjih

Področje razvoja	Višina sredstev	Delež
Okolje in prostor	1.558.360	4,7
Infrastruktura	23.381.769	70,0
Kmetijstvo in gozdarstvo	291.033	0,9
Gospodarstvo in podjetništvo	48.650	0,1
Turizem	6.500.955	19,5
Kulturna in naravna dediščina	129.588	0,4
Družbene dejavnosti	1.483.000	4,4
Skupaj	33.393.355	100,00

Od 33.393,4 tisoč € sredstev iz NRP Zreče 2009-2013 smo po spodnjih prioritetah razvrstili 25.255,4 tisoč € sredstev.

Tabela: Primerjava prioritet v državnih razvojnih dokumentih in NRP občine Zreče 2009-2013⁶

Najpogosteje navedene prioritete v državnih razvojnih dokumentih	Odstotek in obseg sredstev (v 000 €) v NRP občine Zreče 2009-2013 za to prioriteto
Izboljšanje kakovosti življenja	42,3 % (10.671,4 €)
Ustvarjanje, pretok in uporaba znanja	1,7 % (426,6 €)
Trajnostni razvoj (tudi obnavljanje prebivalstva)	26,8 % (6.777,6 €)
Spodbujanje podjetništva in s tem zaposlovanja	24,6 % (6.208,0 €)
Informacijsko-komunikacijske tehnologije (IKT)	1,3 % (324,3 €)
Razvoj podeželja, vasi in kulturne dediščine	1,4 % (365,4 €)
Sodelovanje (medobčinsko, med-regijsko in čezmejno)	1,9 % (482,1 €)
	100% (25.255,4 €)

Primerjava NRP občine Zreče z usmeritvami evropskih in državnih strateških razvojnih dokumentov pokaže, da so prioritete NRP usmerjene predvsem na področje kakovosti življenja, spodbujanje podjetništva ter trajnostnega razvoja, kar odraža tudi prevladujoče vrednostne opredelitve prebivalstva.

⁶ Kot osnovo smo upoštevali sredstva proračuna, zmanjšana za sredstva za dejavnosti organov, uprave občine in delovanje ožjih delov občine ter za sredstva postavk, ki jih nismo mogli razvrstiti po zgoraj navedenih kategorijah.

Zaradi značilnosti občine Zreče bo potrebno iz različnih drugih virov (evropski viri, javno-zasebno partnerstvo, investicije zasebnega kapitala) povečati razpoložljiva sredstva za spodbujanje informacijsko-komunikacijske tehnologije, razvoj podeželja, za različne oblike regionalnega sodelovanja ter za ustvarjanje, pretok in uporabo znanja. Zato je treba v projektih, ki se bodo prijavljali na evropske in nacionalne razpise za sofinanciranje, porazdeliti prioritete po področjih, označenih s sivo barvo.

Usmeritve za ustrezno načrtovanje, organiziranje in izvajanje politike spodbujanja razvoja turizma ter trženje celovite turistične ponudbe na ravni turističnega območja (Občina Zreče in Etno Servis, 2010)

Glede na nove težnje v turizmu na osnovi naravne in kulturne dediščine ter identitetne dejavnike zreške občine je za potrebe turizma v občini Zreče potrebno še naprej razvijati naslednja področja, ki so najbolj privlačna za turiste:

- Kulinarična dediščina
 - Na turističnih kmetijah
 - V hotelih
 - V gostilnah
 - Na vinotočih
- Dediščina domačih obrti in spominki
- Stavbna dediščina
 - Skomarska hiša
 - Ošlakova domačija in vodna žaga (mizarska delavnica, oglarska kopa)
 - Kovačija Šrekl - Zajc
 - Zajškova vodna žaga in mlin
- Nabiralništvo
 - Zdravilne rastline
 - Prikaz nabiranja mravljinčjih jajc na Pohorju
- Prireditve

Turizma na osnovi naravne in kulturne dediščine ni možno imeti in oblikovati brez interpretacije. Kulturno-dediščinski turizem je namreč odvisen od zgodb, ki jih pripovedujejo kraji/znamenitosti, in pripravljenosti obiskovalcev, da potujejo z namenom, da vidijo, spoznajo, se naučijo in doživijo nekaj novega. Sredstva interpretacije so zlasti:

- Vodeni ogledi (muzejev, jam, parkov, ...)
- Prikazi različnih tradicionalnih rokodelskih obrti
- Učne poti
- Šole v naravi
- Razstave
- Predavanja
- Publikacije (zloženke, brošure, časopisi, knjige, smerokazi, oglasne deske)
- Elektronski mediji.

Največkrat gre za kombinacijo več možnosti interpretacije kulturne in naravne dediščine. Pri tem dokument za potrebe občine Zreče izpostavlja naslednje:

- S pomočjo jasne identitete je potrebno zasnovati turistične proizvode, ki temeljijo na pokrajinskih oz. lokalnih posebnostih in se s tem razlikujejo od podobnih konkurenčnih proizvodov
- Zasnovati je potrebno butične proizvode oz. butično ponudbo za različne ciljne skupine.

Marketinška strategija razvoja turizma na območju Turistične destinacije Rogla (Polikons, 2005)

Dokument sestavlja 8 področij:

1. Strategija razvoja RDO,
2. Strategija razvoja človeških virov,
3. Strategija trženja in promocije,
4. Strategija trajnostnega prostorskega razvoja.
5. Strategija zagotavljanja kakovosti,
6. Strategija razvoja informacijske podpore,
7. Strategija razvoja poslovnega okolja in investicij,
8. Strategija razvoja mednarodnega sodelovanja.

Seznanjenost prebivalcev Zreče z obstoječimi razvojnimi dokumenti na občinski ravni

Na vprašanje, ali prebivalci Zreč **poznajo razvojno vizijo občine**, jih je 29,4 % odgovorilo pritrdilno.

Nadpovprečno angažirani prebivalci pa 100 % podpirajo prizadevanja občine, da pripravi usklajeno vizijo razvoja skupaj s svojimi občani in so pri tem pripravljeni tudi sodelovati, kar predstavlja izjemen socialni kapital v občini.

Za izboljšanje seznanjenosti prebivalcev bi bilo potrebno izvesti kratke in učinkovite predstavitve temeljnih državnih razvojnih dokumentov, s poudarkom zlasti na ciljnih in prioritetah, saj je aktivnost prebivalstva treba usmeriti v tiste dejavnosti, za katere obstajajo večje možnosti sofinanciranja iz evropskih in državnih virov.

Prav tako je pomemben dialog med občani, ključnimi akterji in občinsko upravo, ki bo omogočal doseganje zadostnega soglasja za potrebne nadaljnje spremembe v smislu oblikovanja dinamične občine, ki se bo sposobna hitro odzivati na izzive v okolju (npr. globalizacija, enotni notranji trg, Slovenija, regija).

5 Ključni cilji občine Zreče z zasnovo operativnih programov

Zgradba celotnega dokumenta »VIS Zreče« je zasnovana na petih področjih (stebrih), zato cilje opredeljujemo ločeno po teh področjih: gospodarstvo, promet, okolje, izobraževanje in kakovost življenja. Na temelju analize stanja, SWOT analize, opredeljene vizije, vrednot, hotenj in pričakovanj prebivalcev ter delavnic s strokovnimi sodelavci, lahko opredelimo ključne razvojne cilje občine Zreče in zasnovo operativnih programov za njihovo doseganje.

Podkriterije posameznega stebra je možno dopolnjevati oz spreminjati njihovo pomembnost (ponder), kar je posebej važno v primerih, ko bo neko področje doseglo željen standard oz. se bo pojavila potreba po drugačni obravnavi zaradi drugačnih okoliščin.

Zaradi tega je poglavje s ključnimi cilji in zasnovo operativnih programov »živi« del razvojnega dokumenta (orodje), ki ga bo občina (občinski svet) v skladu z realnostjo dopolnjevala in izpopolnjevala z namenom uresničevanja vizije.

Posledica razumevanja tega poglavja morajo biti številni »projekti na zalogo«, s katerimi bo občina pripravljena na priložnosti državnih in EU razpisov!

Pomembna je tudi prepletenost med posameznimi razvojnimi stebri, saj bo potrebno pri vsakem predvidenem ukrepu preveriti sinergijski učinek tudi v ostalih razvojnih stebrih, kar naj bo naloga projektnih vodij. V izvedbenih projektih (NRP, ...) se bo treba v prihodnje pri vsakem vprašati: kateri cilj se uresničuje z njegovo izvedbo in kaj se v posameznem stebru v zvezi z njim dogaja!

Vsak od petih razvojnih stebrov je razdeljen na tri dele :

- **Prvi del:** predstavljeni so elementi s stališča zaznavanja prebivalstva, ki odražajo dožemanje sedanjega stanja in določena pričakovanja. V ocenjevanju kategorij na področju posameznih razvojnih stebrov je sodelovalo 301 prebivalcev občine Zreče, od tega 145 na delavnicah z nadpovprečno angažiranimi občani in 156 naključno izbranih občanov. Med sodelujočimi je bilo 17 % mlajših od 25 let in 12 % starejših od 60 let. Največjo skupino so predstavljali prebivalci med 25. in 60. letom starosti. Razmerje med ženskami in moškimi je bilo 141 žensk in 146 moških. Možne ocene stanja pri posameznih kategorijah so bile: 1 – zelo slabo, 2 – slabo, 3 – zadovoljivo, 4 – dobro, 5 – zelo dobro. Poleg ocen so prebivalci lahko tudi komentirali sedanje stanje in predlagali ukrepe za izboljšanje.
- **Drugi del:** v drugem delu posameznega razvojnega stebra so opredeljeni jasni kvantificirani realni oz. izzivni cilji, ki pomenijo pogoj za vzpostavitev preglednega monitoringa izvajanja strategije razvoja. Odločilnega pomena za uspešnost strategije je, da način njene priprave in izvajanja temelji na trajni interakciji in sodelovanju z javnostjo. S tem se upravljanje razvoja približa potrebam vseh družbenih akterjev, v večji meri se izkoristi razpršeno družbeno znanje in ustvarijo se sinergije med delovanjem različnih subjektov. Strategija je lahko uspešna le, če ljudje v njej prepoznajo izpolnitev svojih želja in pričakovanj. Cilji, plani in strategije same po sebi ne vodijo do uspeha – to lahko naredijo le ljudje in vrednote, ki jih pri tem usmerjajo,

zato je doseganje kvantificiranih ciljev dopolnjeno še z vrednotami oz. zadovoljstvom prebivalcev. Na ta način je v kazalnikih zagotovljena stalna participacija občanov.

- **Tretji del:** v tretjem delu je nabor možnih konkretnih ukrepov za uresničevanje zastavljenih ciljev na ravni posameznih področij razvojnega stebra. Nabor ukrepov izhaja iz obstoječih dokumentov, zakonskih obveznosti občine in primerov dobrih praks ter služi kot opomnik za delo občinskega sveta in občinske uprave. Na podlagi nabora ukrepov občina pripravi »projekte na zalogo«, s katerimi pripravljena pričakuje ugodne priložnosti oz. ustvarja ugodno klimo za njihovo realizacijo.

5.1 I. Steber: gospodarstvo

5.1.1 Elementi s stališča zaznavanja prebivalstva (november 2011 - skupna ocena: 3,17)

Tabela: Numerično ocenjevanje kategorij na področju gospodarstva

Ocenjevana kategorija	Ocena nadpovprečno angažiranih prebivalcev	Ocena naključno izbranih prebivalcev	Skupna ocena
SKUPAJ I. steber	2,99	3,34	3,17
Ocena ponudbe delovnih mest v občini	2,92	3,26	3,13
Zadovoljstvo s stanjem na področju ponudbe stanovanj in stanovanjske gradnje v občini	2,98	3,16	3,07
Izkoriščenost potenciala kmetijske ponudbe	2,57	2,82	2,70
Ocena turistične ponudbe v občini	3,62	4,10	3,86
Ocena stanja in ponudbe malega gospodarstva v občini	2,85	3,37	3,11

Ob zaključku leta 2011 so prebivalci občine Zreče na področju gospodarskih dejavnosti najbolj ocenili turistično ponudbo. Turizmu nasploh pripisujejo vlogo najpomembnejšega gonila gospodarskega razvoja v prihodnosti. Precej neizkoriščenega potenciala prebivalci zaznavajo v kmetijstvu. Po posameznih ocenjevalnih kategorijah najpogosteje izpostavljajo naslednje slabosti:

Ocena ponudbe delovnih mest (3,13):

Občani najbolj pogrešajo delovna mesta za visoko izobražen kader, bolj plačana delovna mesta in delovna mesta za mlade.

Ocena ponudbe stanovanj in stanovanjske izgradnje (3,07):

Prebivalce v največji meri moti dolgotrajno pridobivanje dokumentov, previsoke cene stanovanj, ponudba za mlajše (družine), premalo stavbnih zemljišč, premalo neprofitnih

stanovanj. Priložnosti vidijo v fleksibilnem pristopu glede olajšanja postopkov za pridobivanje dokumentacije (zlasti spremembe namembnosti zemljišč).

Ocena izkoriščenosti potenciala v kmetijstvu (2,70):

Velika večina občanov vidi neizkoriščen potencial v ekološki pridelavi hrane. Sledi slaba izkoriščenost potenciala biomase, ponudba lokalnega kmetijstva v turizmu in šolah v občini, trženje izdelkov (skupna uveljavljena blagovna znamka) in dopolnilnih dejavnosti na kmetijah. Želijo si več poudarka razvoju manjših kmetij, gozdarstvu in lesni predelavi, povezovanja kmetij in ponudbe, uveljavitev projektov oskrbe iz bližine in več prireditev za spodbujanje zanimanja za kmetovanje pri mladih.

Ocena turistične ponudbe (3,86):

Prebivalci pogrešajo večje kapacitete bazenov, turistične dogodke in kolesarske poti. Priložnosti vidijo v povezovanju ponudnikov (npr. sodelovanje Unitur z manjšimi ponudniki) in v ponudbi lokalne kulinarike.

LJUDSKI OBIČAJI: največ občanov prepozna kot najznačilnejši ljudski običaj v Zrečah ličkanje (kožuhanje), ki mu sledijo domače koline, pohorska ohcet (kmečka – zreška poroka), kovaštvo, furmani (prevoz lesa), košnja na star način, pušlšank in ljudsko (večglasno) petje.

KULINARIKA: najznačilnejše jedi v Zrečah so po mnenju večine prebivalcev: Pohorski lonec, ajdovi žganci, gobova juha, kisló zelje, domače koline (krvavice, domače klobase), potica, kisló mleko. Med pijačami je na prvem mestu jabolčnik, ki mu sledi borovničevéc.

NAJBOLJ PRILJUBLJENE DESTINACIJE: Rogla (48 % vprašanih), Terme Zreče (16 %) in Brinjeva gora (15 %). Sledijo kmečki turizmi, Kovačija Ošlak, ribniki, Skomarska hiša, grobovi 100 talcev, Mala gora, Lovrenška jezera, Skomarje, Vodovnikova hiša, cerkve (Sv. Neža, Sv. Martin, Sv. Lambert, Sv. Kunigunda, Sv. Egidij).

NAJBOLJ PRILJUBLJENI DOGODKI: Ropotanje v Starih Zrečah, Poglejte ga Pohorca, Farni dan.

NAJZANIMIVEJŠE ZGODBE: Življenje Jurija Vodovnika, kovaštvo v Zrečah, pot XIV. divizije (100 talcev), Iliri in Kelti na Brinjevi gori, nastanek Zreč in turizma, o železnici.

Ocena ponudbe malega gospodarstva (3,11):

Največ prebivalcev pogreša čevljarske, urarske in krojaške storitve ter čistilnico. Želijo si večjo izbiro v trgovinah, domače lokalne in rokodelske izdelke in storitve. Priložnosti vidijo v povezanosti podjetnikov, dostopnih subvencijah in sodelovanju z občino.

5.1.2 Ključni cilji v stebru »Gospodarstvo«

Tabela: Kvantificirani cilji v I. stebru (GOSPODARSTVO) do leta 2025 s ponderji (pomembnost vpliva na skupni kazalnik »gospodarstvo«) in izbranimi kazalniki

	I. GOSPODARSTVO – KVANTIFICIRANI CILJI	VIR	Stanje 2011	Cilj 2025		Ponder
				Realni cilji	Izzivni cilji	
1.	Stopnja brezposelnosti (v %, zadnji mesec v letu)	SURS	10,5		8,0	10
2.	Število nočitev / leto (v 1000)	LTO	265,5	327,0	400,0	10
3.	Število turističnih postelj	LTO	1.610	2.000	4.000	5
4.	Površine za letni športni turizem (v 1000 m2)	O	60,0	75,0	80,0	5
5.	Površine za zimski športni turizem (v 1000 m2)	O	450,0	530,0	600,0	5
6.	Število registriranih kmetij z dopolnilno dejavnostjo	UE	46	60	70	10
7.	Število neprofitnih stanovanj v občini	O	110	130	150	5
OCENA ZADOVOLJSTVA OBČANOV – I. steber			3,17		4,5	
8.	ponudba delovnih mest	A	3,13		4,5	10
9.	turistična ponudba	A	3,07		4,5	10
10.	ponudba stanovanj	A	3,86		4,5	10
11.	izkoriščenost potenciala kmetijstva	A	2,70		4,5	10
12.	ponudba malega gospodarstva	A	3,11		4,5	10

Viri zagotavljanja podatkov:

- SURS – statistični urad Republike Slovenije
- LTO - lokalna turistična organizacija
- O - strokovne službe občine Zreče
- UE - upravna enota
- A - anketa med prebivalci

Ključni kvantificirani cilji v letu 2025 predstavljajo osnovo za nastavitev kazalnikov za spremljanje uresničevanja strategije razvoja in so pripravljene v skladu s pričakovanji prebivalcev, obstoječih analiz in ocene strokovnih služb občine.

5.1.3 Ukrepi (zasnova operativnih programov)

Na področju OP v stebru »Gospodarstvo« se izvedejo ukrepi, aktivnosti in projekti, ki bodo usmerjeni v uresničevanje vizije, ključnih kvantificiranih ciljev občine in povečevanja zadovoljstva prebivalcev občine Zreče. **Zasledovani cilji so:**

- zmanjšanje stopnje brezposelnosti,
- povečevanje dodane vrednosti na zaposlenega,

- pospešen razvoj turizma in
- izkoristek potenciala v kmetijstvu.

Z vidika zadovoljstva prebivalcev bo v fokusu spremljanje zadovoljstva s ponudbo delovnih mest, turistično ponudbo, ponudbo stanovanj, ponudbo kmetijskega sektorja in ponudbo malega gospodarstva. Izzivni cilj je povečati sedanje zadovoljstvo prebivalcev na povprečno oceno 4,5. Z vidika vizije okoljsko prijaznega gospodarstva in usmerjenosti v turizem je potrebno stalno prilagajanje pričakovanih ciljev, standardov in vrednot v občini. Pred vpeljavo operativnih programov in ukrepov projektni vodja stebra »gospodarstvo« preuči in uskladi sinergijske učinke v ostalih razvojnih stebrih, kar bo omogočalo koordiniran in celovit pristop k uresničevanju vizije in ciljev.

Nabor ukrepov, aktivnosti in projektov:

1. Industrija, podjetništvo in obrt

novе prostorske možnosti

- | |
|--|
| ▪ nakup in komunalna ureditev zemljišč in objektov za obrt in podjetništvo |
| ▪ ureditev IKT infrastrukture, ustvarjanje pogojev za delo na domu |
| ▪ stimulatívni razpisi prodaje oz. najema |

spodbujanje ustvarjalnosti in inovativnosti

- | |
|---|
| ▪ vzpostavitev mrež med predstavniki gospodarstva in predstavniki znanstvenih institucij, da bi ustvarjeno oz. pridobljeno znanje preoblikovali v poslovne rešitve |
| ▪ opredelitev področij odličnosti v občini in regiji |
| ▪ pomembne informacije za vse podjetnike in tiste, ki to želijo postati na enem mestu in oblike usposabljanja za poslovni razvoj |
| ▪ strokovna podpora izumiteljem, ki se soočajo z težavami pri realizaciji svojih inovativnih idej (od preprostih analiz izvedljivosti do celovite podpore v zvezi z razvojem prototipov ter oblikovanja poslovnih načrtov) |
| ▪ projekt »Klub prihodnosti«, ki organizira dogodke in sestanke, kjer se zberejo predstavniki obeh strani, da bi razpravljali in pripravili načrte za pridobivanje čim večje koristi od ustvarjenega znanja in s tem povečali vrednost poslovne lokacije občine, izmenjava informacij z lokalnimi in regijskimi podjetji in občinami, zaradi boljšega razumevanja kratko, srednje in dolgoročnih poslovnih načrtov in napovedi podjetij |
| ▪ prisotnost predstavnikov občine na mednarodnih razstavah ipd., kjer opozorijo na kvaliteto poslovne lokacije občine |
| ▪ spodbujanje projekta „družini prijazna delovna mesta“... |


finančne spodbude

- | |
|--|
| ▪ olajšave za deficitarne storitve - opredelitev prioritét |
| ▪ razpisi in nagrajevanje inovativnosti |

mreženje, grozdenje, partnerstva

- | |
|--|
| ▪ povezovanje ponudbe obrti in podjetništva (skupna blagovna znamka) |
| ▪ sistem obveščanja in komunikacije |

▪ obravnavanje in ogledi primerov dobrih praks
▪ skupni izobraževalni programi in delavnice
▪ ustvarjanje verig proizvodov in storitev z večjo dodano vrednostjo na lokalni in regionalni ravni, delovanje v produkcijskem krogu
▪ povezovanje s primerljivimi občinami v Sloveniji in EU
▪ program internacionalizacije


 *spodbujanje endogenih potencialov*

▪ projekt ustvarjanja dobrega imena (imidža) in samozavesti
▪ projekt za spodbujanje medsebojnega trgovanja v regiji
▪ ukrepi za spodbujanje odličnosti
▪ borza delovnih mest v regiji - ustanovitev delovnih mest za vajence, pripravnike in počitniško delo


2. Turizem

 *upoštevanje obstoječih turističnih strategij in dokumentov*


▪ izvajanje »marketinške strategije razvoja turizma na območju turistične destinacije Rogla« (LTO Rogla-Zreče, GIZ)
▪ izvajanje projekta »Razvoj turističnih programov KULTURA – blagovna znamka ROGLA«
▪ izvajanje projekta »Usmeritve za ustrezno načrtovanje, organiziranje in izvajanje politike spodbujanja razvoja turizma ter trženje celovite turistične ponudbe na ravni turističnega območja“
▪ izvajanje ukrepov in aktivnosti iz programa NATREG »Vizija Pohorje 2030“

 *povezava letošnje turistične ponudbe v občini in regiji*

▪ model sodelovanja in upravljanja
▪ trženje, promocija, dogodki, blagovna znamka
▪ infrastrukturne povezave in označenost
▪ komunikacija in informiranost (turistični časopis)
▪ motivacijski ukrepi
▪ delavnice prihodnosti (udeleženci: turizem, kmetijstvo, kultura)

 *ključne turistične prireditve s tendenco razvoja*

▪ opredelitev tem: prepoznavnost, kompetenčnost, tradicija, ...
▪ družinski povezani »paketi«
▪ prednost in podpora lokalnim potencialom

 *prenočišča*

▪ nove prenočitvene kapacitete v družinskih hotelih in na kmetijah
▪ razširitev ponudbe v privatnem sektorju
▪ ureditev lokacij za kampiranje
▪ spodbude in delavnice s potencialnimi ponudniki
▪ usklajenost z razvojnim načrtom občine

novi programi in projekti

▪ projekt »Sommerc card« (korišćenje storitev povezane ponudbe v regiji)
▪ turistični paketi v času velikih prireditev v Zrečah in okolici
▪ blagovne znamke prireditev kot npr.: »Zreče so zdravje«, »Zreče je adrenalin«, »Zreče je romantika«, »Zreče je šport«, »Zreče je relaksacija«, »Eko - Zreče«, »kulinarični turizem - 4 letni časi«, praznični dogodki za družine, pohodne ture, kolesarske poti, gozdne poti – »sprehod med krošnjami dreves«, »etno« prireditve, medgeneracijski dogodki, trgovina z domačimi izdelki, ...
▪ predavanja: »potujem in za Zreče opazujem«
▪ nagrajevanje, razpisi za inovativne ponudbe, ...
▪ železniški muzej
▪ vodna učna pot na Dravinji »Kohnejev mlin«

3. Kmetijstvo

upoštevanje obstoječih programov

▪ »Program celovitega managementa turistične destinacije Pohorje – Rogla, Terme Zreče, Dravinjska dolina 2005 – 2007 z blagovno znamko Rogla«, »Leader« program

turistične kmetije

▪ organiziranje strokovne pomoči »od ideje do registracije«
▪ povezovanje ponudbe, promocija, trženje, označevanje, ...
▪ stalni sezonski dogodki
▪ tipična kulinarika
▪ izobraževanje udeležencev - delavnice prihodnosti
▪ urejenost, sistem nagrajevanja, kontrola kvalitete,
▪ konferenca na temo "izbira poklica za kmetovalce danes in v prihodnosti"

kmetijski produkti

▪ končni produkti z več dodane vrednosti
▪ lokalne in regijske blagovne znamke
▪ spodbujanje prodaje in ogleda proizvodnje na domu
▪ eko in bio produkcija
▪ skupen nastop na trgu, direkten sistem trženja, promocija, ...
▪ specialitete regije - kakovost pred količino
▪ verodostojnost izvora za potrošnika
▪ komunikacija in informiranost potrošnikov (regionalni ambasadorji)
▪ povezovanje kmetijstva s turizmom, umetnostjo in kulturo
▪ izdelava ocene vrste in količine produktov za lokalno in regijsko porabo (v turizmu, gospodarstvu in gospodinjstvih)
▪ skupni razvoj meril za kakovost (notranji nadzor)

4. Stanovanjska gradnja

+ *dopolnjevanje prostorskega načrta občine*

- | |
|---|
| ▪ skladno s strateško razvojnim načrtom opredeliti dolgoročne možnosti za individualno stanovanjsko in kombinirano stanovanjsko – poslovno gradnjo - izbor in promocija najatraktivnejših lokacij |
| ▪ prioritete in zadovoljstvo občanov |
| ▪ jasno opredeljena tipična arhitektura |

+ *spodbujanje gradnje energetske varčnih objektov*

- | |
|--|
| ▪ izobraževanje, partnerstva z lokalnim gospodarstvom, primeri dobre prakse, razpisi |
|--|

+ *na ciljno skupino naravnana ponudba*

- | |
|---|
| ▪ bivalna okolja za visokokvalificirano delovno silo in delo na domu, |
| ▪ preureditev zastarelih objektov |
| ▪ neprofitna stanovanja za mlade družine in deficitarne poklice |

5.2 II. Steber: Promet

5.2.1 Elementi s stališča zaznavanja prebivalstva (november 2011 - skupna ocena: 3,23)

Tabela: Ocenjevane kategorije s področja prometa in telekomunikacij

Ocenjevana kategorija	Ocena nadpovprečno angažiranih prebivalcev	Ocena naključno izbranih prebivalcev	Skupna ocena
SKUPAJ II.steber	2,94	3,22	3,08
Prometna infrastruktura v občini	2,89	3,16	3,03
Državne ceste (ocena se ne upošteva)	3,23		3,23
Lokalne ceste in ulice	2,56	2,75	2,66
Pločniki	2,79	3,39	3,09
Parkirišča	2,85	3,02	2,94
Kolesarske poti	2,01	2,34	2,18
Sprehajalne poti	3,00	3,23	3,12
Kažipot	3,12	3,55	3,34
Javna razsvetljava	3,38	3,51	3,45
Zimska služba	3,41	3,49	3,45
Dostopnost do telefona, interneta, kablskega sistema, GSM signala	3,54	3,85	3,70
Povezanost občine z drugimi kraji (vlak, avtobus, ...)	2,73	3,05	2,89

Ob zaključku leta 2011 so prebivalci občine Zreče ocenili stanje na področju II. stebra s povprečno oceno 3,23. Najmanj težav občani zaznavajo v dostopnosti do telekomunikacij, kot najslabšo ocenjevalno kategorijo pa obe skupini nagovorjenih prebivalcev omenjata kolesarske poti. Pri posameznih ocenjevanih kategorijah v očeh občanov obstajajo sledeče slabosti:

Državne ceste (3,23):

Največ pripomb občanov gre na križišče Ulipi ob prometni konici ter na cesto na Roglo, ki je slabo vzdrževana.

Lokalne ceste in ulice (2,66):

Najpogosteje omenjajo dotrajan asfalt, ki je potreben obnove. Med odseki pa so najpogostejših kritik deležni: Zreče-Gorenje, Zreče-Skomarje, Gorenje-Planina, Kovaška cesta (stara zadruga), Dobrovlje.

Pločniki (3,09):

Največ prebivalcev navaja, da so pločniki samo v centru oz. da jih je premalo. Med lokacijami se omenjajo ob osnovni šoli Zreče, ob Kovaški cesti, Dobrovlje, cesta na Roglo.

Parkirišča (2,94):

Večina prebivalcev je mnenja, da je parkirišč premalo v centru, pri Vrtcu, Uniorju in OŠ Zreče. Pogosto omenjajo tudi zdravstveni dom in stanovanjske bloke.

Kolesarske poti (2,18):

Najslabšo oceno v stebru promet so prebivalci utemeljevali z razlogom, da kolesarskih poti enostavno ni (31 %) – tiste, ki pa so, so neoznačene. Predlagajo ureditev kolesarskih poti v naslednjih smereh: od centra Zreč do raznih znamenitosti, Loška Gora-Konjice, krožna pot v občini.

Sprehajalne poti (3,12):

20 % sodelujočih prebivalcev ugotavlja, da sprehajalnih poti ni oz. jih je premalo oz. so preslabo označene. Priložnost ureditve vidijo v smereh: na Brinjevo goro, ob Dravinji (kjer je zelo neurejena, ima pa velik potencial), Zreče-Konjice ob Dravinji, do jezera, Loška Gora-Boharina-Gorenje, povezali bi lahko staro in novo Dobravo, Radana vas.

Kažipoti (3,34):

16 % prebivalcev opozarja na premajhno število kažipotov oz. da so kažipoti nepopolni in premajhni. Manjkajo na naslednjih relacijah: Loška Gora, Boharina, Brinjeva gora itd.

Javna razsvetljava (3,45):

Prebivalci ocenjujejo, da je ponekod javne razsvetljave preveč (npr. pokopališče Zreče), ponekod pa premalo oz. je neustrezna (spodnja Boharina, Dobrovlje, proti Dobravi, Loška Gora, v naseljih, del pri šoli nerazsvetljen). Opozarjajo tudi na energetske potratnosti.

Zimska služba (3,45):

11 % sodelujočih občanov ima pripombe v zvezi z delovanjem zimske službe: prepozno čiščenje, čiščenje pločnikov, nezanesljivost, večja pazljivost glede čiščenja pločnikov in stranskih cest.

Dostopnost do telefona, interneta, kableskega sistema, GSM signala (3,70):

27 % vprašanih ima pripombe na telekomunikacije: dostopnost do interneta (Resnik, Pohorje, podeželje, obrobni kraji), pogrešajo optično povezavo, pogrešajo brezžično omrežje v centru, TV signal je slab, slaba pokritost GSM signala (Boharina, Skomarje, Rogla).

Povezanost občine z drugimi kraji (vlak, avtobus, ...) – 2,89

38 % vprašanih opozarja na slabo povezanost z avtobusnimi prevozi in sicer: slaba povezanost med kraji (Sl. Konjice, Celje, Maribor), zlasti med vikendi, avtobus na liniji MS-KP in MB-CE ne zapelje v Zreče, ampak stoji izven Zreč, pri gostilni Ulipi.

5.2.2 Ključni cilji v stebru »Promet«

Tabela: Kvantificirani cilji v II. stebru (PROMET) do leta 2025 s ponderji (pomembnost vpliva na kazalnik »promet«) in izbranimi podatki za opazovanje

	II. PROMET – KVANTIFICIRANI CILJI	VIR	Stanje 2011	Cilj 2025		Ponder
				Realni cilji	Izzivni cilji	
1.	Dolžina asfaltiranih lokalnih cest (km)	O	50,4	55,4		5
2.	Dolžina asfaltiranih javnih poti (km)	O	52,6	73,6		5
3.	Dolžina lastniško urejenih občinskih cest(km)	O	83	100		5
4.	Dolžina rekonstruiranih občinskih cest (km)	O	0	10		5
5.	Dolžina urejenih pločnikov v km (km)	O	8,3	13,1		5
6.	Dolžina urejenih kolesarskih poti (km)	O	0,7	7,1		10
7.	Število javnih parkirnih mest	O	241	337		5
8.	Dolžina sprehajalnih in tematskih poti (km)	O	9,2	42,5		5
9.	Urejena avtobusna postajališča	O	0	16		2
10.	Odpravljene prometne »črne točke«	O	0	3		3
	OCENA ZADOVOLJSTVA OBČANOV – II. steber		3,10		4,5	
11.	urejenost cest in ulic	A	2,66		4,5	10
12.	urejenost pločnikov	A	3,09		4,5	5
13.	urejenost parkirišč	A	2,94		4,5	5
14.	kolesarske poti	A	2,18		4,5	10
15.	sprehajalne poti	A	3,12		4,5	2
16.	kažipot	A	3,34		4,5	5
17.	javna razsvetljava	A	3,45		4,5	3
18.	zimski služba	A	3,45		4,5	3
19.	dostopnost do telekomunikacij	A	3,70		4,5	2
20.	javni prevoz	A	2,89		4,5	5

Ključni kvantificirani cilji v letu 2025 predstavljajo osnovo za nastavitev kazalnikov za spremljanje uresničevanja strategije razvoja in so pripravljene v skladu s pričakovanji prebivalcev, obstoječih analiz in ocene strokovnih služb občine.

5.2.3 Ukrepi (zasnova operativnih programov)

Na področju OP Promet se izvedejo ukrepi in projekti, ki bodo usmerjeni v uresničevanje vizije in kvantificiranih ciljev občine Zreče do leta 2025. Asfaltirale in rekonstruirale se bodo občinske ceste in javne poti, urejalo lastništvo in odpravljali vzroki na »črnih prometnih točkah«. Pomembna pričakovanja so v ureditvi kolesarskih, sprehajalnih oz. tematskih poti in avtobusnih postajališč.

Stalno spremljanje zadovoljstva prebivalcev (vsako leto v začetku decembra) bo dodatno usmerjalo aktivnosti občine v stebru »promet« s ciljem, da se stanje zadovoljstva povečuje do izzivnega cilja povprečne ocene 4,5 pri vseh opazovanih kategorijah. Ocena prebivalcev predstavlja 50 % vpliv na agregatni kazalnik stebra promet.

Pred vpeljavo operativnih programov in ukrepov projektni vodja stebra »promet« preuči in uskladi sinergijske učinke v ostalih razvojnih stebrih, kar bo omogočalo koordiniran in celovit pristop k uresničevanju vizije in ciljev. Z vidika vizije je potrebno stalno prilagajanje pričakovanih standardov v občini, pri tem pa je potrebno posebno pozornost nameniti ukrepom, ki lahko vsak zase predstavljajo pomemben korak k realizaciji ciljev ali pa pomenijo potencialne »projekte na zalogo«.

Operativni programi na področju prometne infrastrukture:

državne ceste

- | |
|--|
| ▪ usklajenost s strategijo razvoja |
| ▪ kategorizacija, signalizacija, prometna varnost, vzdrževanje |

občinske ceste

- | |
|--|
| ▪ prilagoditev NRP prioritetam, zadovoljstvu občanov in viziji razvoja občine |
| ▪ dolgoročna strategija obnove cest, ulic in mostov |
| ▪ ureditev lastništva na občinskih cestah |
| ▪ transparentnost vzdrževanja cest |
| ▪ projekti za umiritev prometa |
| ▪ vzpostavitev partnerstev, pozornost na možnosti sofinanciranja iz državnih in EU virov |

kolesarske steze

- | |
|--|
| ▪ priprava dolgoročne strategije izgradnje kolesarskih stez v občini |
| ▪ regijske in mednarodne povezave, partnerstva |
| ▪ uskladitev NRP z vizijo razvoja |
| ▪ označevanje, varnost, promocija |
| ▪ storitve ob kolesarskih poteh |

pločniki, bankine, sprehajalne poti

- | |
|--|
| ▪ uskladitev NRP s prioritetami in zadovoljstvom občanov |
| ▪ zagotavljanje varnosti uporabnikov |
| ▪ upoštevanje kriterijev »družini prijazno okolje« |
| ▪ kriteriji uporabe in vzdrževanja |

	<ul style="list-style-type: none"> ▪ vzpostavitev mreže urejenih sprehajalnih in tematskih poti ▪ enotno označevanje, urbana oprema, info table
+	<i>javna razsvetljava</i>
	<ul style="list-style-type: none"> ▪ spremljanje energetske učinkovitosti ▪ modernizacija javne razsvetljave ▪ upoštevanje prioritet, usmeritev in ocen občanov ▪ sodelovanje v projektih »eko – partnerstev«
+	<i>javna parkirišča</i>
	<ul style="list-style-type: none"> ▪ standard urejenih parkirišč ob ključnih objektih ▪ analiza mirujočega prometa, ▪ strategija partnerstev, ▪ zadovoljstvo občanov
+	<i>kažipotni in označevanje</i>
	<ul style="list-style-type: none"> ▪ načrt vseh lokacij za postavitev kažipotov in označb ▪ enoten pristop oblikovanja za celotno občino – regijo ▪ prioritete ureditve in partnerstva ▪ vključitev v NRP ▪ merjenje zadovoljstva občanov in obiskovalcev
+	<i>vzdrževanje</i>
	<ul style="list-style-type: none"> ▪ določitev transparentnih standardov vzdrževanja ▪ vzpostavitev režima povratnih informacij in zadovoljstva občanov
+	<i>dostopnost do interneta, TV in telefonskega signala</i>
	<ul style="list-style-type: none"> ▪ optično omrežje, kabelski sistem, javne e-točke ▪ informiranje, e-izobraževanje odraslih ▪ omogočanje konkurenčnosti
+	<i>javni prevoz</i>
	<ul style="list-style-type: none"> ▪ avtobusne povezave: stalno spremljanje in analiziranje potreb prebivalcev ▪ povezanost javnega in zasebnega prevoza v okviru povezane turistične ponudbe ▪ načrt urejanja avtobusnih postajališč in nove oblike javnega prevoza

5.3 III. Steber: Okolje

5.3.1 Elementi s stališča zaznavanja prebivalstva (november 2011 - skupna ocena: 3,25)

Tabela: Ocenjevane kategorije s področja okolja

Ocenjevana kategorija	Ocena nadpovprečno angažiranih prebivalcev	Ocena naključno izbranih prebivalcev	Skupna ocena
SKUPAJ III. steber	3,24	3,26	3,25
Urejenost javnih površin	3,34	3,65	3,50
Ravnanje z odpadki	2,84	3,07	2,96
Oskrba z vodo	3,82	3,90	3,86
Kanalizacija in čistilna naprava	2,40	2,37	2,39
Čistost potokov in jezer	2,80	2,25	2,53
Kakovost zraka	3,79	3,70	3,75
Stanja hrupa	3,07	3,39	3,23
Urejenost pokopališč	4,01	4,27	4,14
Vključenost občanov	3,22	3,25	3,24
Prostorski plan občine	3,14	2,79	2,97

Ob zaključku leta 2011 prebivalci občine Zreče ocenjujejo stanje na področju okolja s dobro oceno 3,25. Soglasno so najbolj zadovoljni z urejenostjo pokopališč, večja pričakovanja pa izražajo na področju kanalizacije, čistilnih naprav in posledično čistosti potokov in jezer. Posamezne ocenjevane kategorije so bile deležne sledečih komentarjev:

Javne površine (3,50):

Samo 9 % vprašanih je izrazilo pripombe glede urejenosti javnih površin. Posamezniki izpostavljajo naslednje: košnja ob cestah, brez hortikulturnih rešitev, onesnaženost zaradi pasjih iztrebkov, parkiranje na zelenicah, ponekod premalo košev za odpadke, problematična čistoča in urejenost OŠ in prostor med Ogljarsko in Pohorsko cesto.

Ravnanje z odpadki (2,96):

38 % vprašanih ima pripombe na ravnanje z odpadki v občini. Najpogostejša pripomba se nanaša na nedosledno ločevanje odpadkov oz. na nesortiranje v zbirnem centru. Ostale pripombe so: pomanjkanje oz. neurejenost ekoloških otokov, premajhna ozaveščenost, ločevanje odpadkov ni vzpostavljeno po vaseh, odlaganje smeti na neprimerne lokacije (gozdovi, narava), pogostejše odvažanje, ureditev občinskega odlagališča.

Oskrba z vodo (3,86):

Navkljub zelo dobri oceni 13 % občanov opozarja, da je voda: večkrat kalna (Stranice), vsebuje veliko klora, predraga, potrebna namestitvev števec, potrebna zamenjava cevi, v sušnem obdobju pomanjkanje, relativno »trda«.

Kanalizacija in čistilne naprave (2,39):

38 % sodelujočih slabšo oceno utemeljuje z dejstvom, da čistilne naprave ni, da je v gradnji oz. da se gradi prepočasi. Nekateri opozarjajo tudi na naslednje probleme: na podeželju neurejena kanalizacija, priklopljene greznice brez ČN – posledično smrad, ni možnosti za priklop, previsoka cena za odpadne vode, v manjših KS (Resnik, Skomarje) neurejeno.

Čistost potokov in jezer (2,53):

30 % vprašanih ima pripombe na čistost potokov in jezer. Prebivalce najbolj moti onesnaženost reke Dravinje, da se odplake stekajo v Dravinjo, da je jezero kalno oz. blatno. Priložnosti vidijo v čistilnih akcijah.

Kakovost zraka (3,75):

11 % vprašanih ima pripombe. Kot najbolj moteč element se pojavlja onesnaževanje zraka zaradi proizvodnje v tovarnah (Comet, Unior), pozimi zaradi kurjenja s premogom, peskolom Stranice, posipavanje gnojnice.

Stanje hrupa (3,23):

23 % vprašanih ima pripombe na hrup. Glavnina teh ocenjuje, da največ hrupa povzroča Unior (predvsem večerne ure, ponoči) oz. industrija nasploh, tovorni promet na magistrali in skozi naselja (predsvem glavna cesta Sl. Konjice - Celje), moteč klopotec ob avtobusnem postajališču, prireditve v hotelu (ob sobotah).

Urejenost pokopališč (4,14):

Ob dobri oceni in pohvalah za novo pokopališče nekateri vprašani (13 %) vendarle opozarjajo na bolj redno odvažanje smeti ter zlasti na potrebo po ureditvi starega zreškega pokopališča.

Vključenost občanov v urejanje okolja (3,24):

Največ občanov opozarja na premalo čistilnih akcij ter premajhno informiranost oz. osveščenost. Pohvale za svoje delo so bili deležni taborniki, šola, turistične kmetije, lovci. Priložnosti zaznavajo v sankcioniranju kršiteljev in čistilnih akcijah.

Ustreznost prostorskega plana (2,97):

Večina občanov (71 %) ni seznanjena s prostorskim planom občine, ker po njihovem niso bili dovolj informirani oz. jih niti ne zanima, ker nimajo izraženega lastnega interesa. Tisti, ki prostorski plan poznajo opozarjajo na potrebo po obrtni coni, hitrejših postopkih sprememb, več stavbnih zemljišč ter več športnih površin.

5.3.2 Ključni cilji v stebru »Okolje«

Tabela: Kvantificirani cilji v III. stebru (OKOLJE) do leta 2025 s ponderji (pomembnost vpliva na kazalnik »okolje«) in izbranimi podatki za opazovanje

	III. OKOLJE - KVANTIFICIRANI CILJI	VIR	Stanje 2011	Cilj 2025		Ponder
				Realni cilji	Izzivni cilji	
1.	% vključenih gospodinjstev na javni vodovod	O	50,9	54,5	75	5
2.	% vključenih gospodinjstev na ČN	O	0,2	100	100	10
3.	% vključenosti gospodinjstev v org. odvoz odpadkov	JKP	87,8	89,5	100	5
4.	Energetska učinkovitost javne razsvetljave (v 1000 kWh privarčevane energije). Poraba v 2011: 352.433 kWh	O	0	185,1	201,4	10
5.	Proizvedena energija iz obnovljivih virov (v 1000 kWh)	O	0	1.000,0	2.000,0	5
6.	% prihranjene energije pri končnih uporabnikih	O	0	15	30	5
OCENA ZADOVOLJSTVA OBČANOV - III. steber			3,25		4,5	
7.	javne površine	A	3,50		4,5	10
8.	ravnanje z odpadki	A	2,96		4,5	5
9.	oskrba z vodo	A	3,86		4,5	5
10.	kanalizacija in ČN	A	2,39		4,5	5
11.	čistost rek, potokov in jezer	A	2,53		4,5	10
12.	kakovost zraka	A	3,75		4,5	5
13.	stanje hrupa	A	3,23		4,5	5
14.	urejenost pokopališč	A	4,14		4,5	5
15.	vključenost občanov v urejenost okolja	A	3,24		4,5	5
16.	prostorski plan občine	A	2,97		4,5	5

Ključni kvantificirani cilji v letu 2025, predstavljajo osnovo za nastavitev kazalnikov za spremljanje uresničevanja strategije razvoja in so pripravljene v skladu s pričakovanji prebivalcev, obstoječih analiz in ocene strokovnih služb občine.

5.3.3 Ukrepi (zasnova operativnih programov)

Na področju OP Okolje se v občini Zreče izvedejo ukrepi in projekti po področjih, ki bodo usmerjeni v uresničevanje vizije s cilji, ki so v skladu z okoljskimi standardi EU. V ospredju bo trajnostni razvoj s ciljem 100 % priključenosti gospodinjstev na čistilne naprave in v sistem organiziranega odvoza in ločevanja odpadkov. Na področju energetike pričakujemo bistveno zmanjšanje porabe energije pri javni razsvetljavi in pri porabi energije končnih uporabnikov ter povečan izkoristek obnovljivih virov energije. Ob povečani participaciji občanov v dejavnostih okoljskega stebra se pričakuje tudi povečanje ocene njihovega zadovoljstva na povprečno oceno 4,5, kar bo imelo 60 % vpliv na gibanje okoljskega kazalnika.

Pred vpeljavo operativnih programov in ukrepov projektni vodja stebra »okolje« preuči in uskladi sinergijske učinke v ostalih razvojnih stebrih, kar bo omogočalo koordiniran in celovit pristop k uresničevanju vizije in ciljev. Z vidika vizije in usklajenosti z EU politikami je odnos do okolja ena od prioritarnih nalog tako gospodarstva kot prebivalcev.

Ob izbranih kazalnikih v tabeli se vzpostavi še redno spremljanje stanja na področju okoljskih standardov EU:

- kakovost podzemnih vod (zniževanje koncentracij pesticidov in nitratov)
- kakovost pitne vode (zniževanje deleža neskladnih vzorcev in izgube pitne vode v omrežju)
- kvaliteta tal (vzpostavitev lokalne evidence)
- kvaliteta potokov (sonaravna ureditev – ekoremediacija)
- kvaliteta zraka (povečevanje števila merilnih mest)
- emisije toplogrednih plinov (zmanjševanje ogljičnega odtisa)
- informiranje (prebivalci in gospodarstvo)

Operativni programi na področju okolja:

1. Področje varstva okolja (sledenje politikam EU)

vzdrževanje javnih površin

▪ načrt ureditve in vzdrževanja javnih površin (opredelitev standardov)
▪ načrt revitalizacije propadajočih in spomeniško zaščiteneh objektov
▪ urbana oprema na javnih površinah
▪ izobraževalni in motivacijski projekti ozaveščanja ljudi – delavnice
▪ načrt krasitev krajevnih središč
▪ informiranost, javne pohvale, graje, sankcije
▪ vzpostavitev sistema odgovornosti in izvajanje nadzora
▪ spremljanje in obravnava ocen zadovoljstva občanov

ravnanje z odpadki

▪ obvezna prijava na odvoz
▪ prilagodljivost frekvence odvozov odpadkov
▪ ekološki otoki in kontinuiran proces ločenega zbiranja odpadkov - izobraževanje, informiranje
▪ projekt energetskega izkoriščanja odpadkov
▪ regijsko in mednarodno povezovanje, partnerstva, skupni projekti
▪ projekti za preprečevanje divjih odlagališč (sistem obveščanja)
▪ motivacijski projekti za mlade

ravnanje z odpadno vodo

▪ načrt kanalizacijskega omrežja in usklajenost NRP s strateško razvojnim načrtom občine
▪ partnerstva
▪ nadzor in merjenje zadovoljstva uporabnikov
▪ ohranjanje biodiverzitete
▪ informiranje in izobraževanje
▪ kontrola uporabe pesticidov in gnojil

vodooskrba

▪ upravljanje z vodnimi viri; nabor in zaščita lokalnih vodnih virov
▪ prioritete in načrt izgradnje novih sistemov in uskladitev v NRP
▪ regijske povezave
▪ načrt obnove zastarelih sistemov
▪ izobraževalni in motivacijski projekti o racionalni porabi vode

projekti

▪ stimuliranje razvoja inovativnih oblik varovanja okolja
▪ projekti za blažitev posledic klimatskih sprememb
▪ revitalizacija jezera
▪ sanacija kamnoloma
▪ sistem ukrepov v primeru naravnih nesreč
▪ konferenca o varovanju okolja na frekventnih turističnih destinacijah

2. Področje energetike (sledenje politikam EU)

projekti za zmanjševanje porabe energije

▪ nagrajevanje raziskovalnih projektov za povečanje učinkovitosti energetske rabe
▪ strategija uporabe obnovljivih virov energije
▪ izobraževalni in informativni projekti - spremljanje primerov dobrih praks
▪ vzpostavljanje partnerstev - vključevanje podjetništva in industrije
▪ izračun »energetskega potenciala« v občini
▪ motivacijski projekti za gospodinjstva

 *projekti energetske samozadostnosti*

- | |
|---|
| ▪ prestrukturiranje energetske neučinkovite industrije |
| ▪ oblikovanje strategije energetske neodvisnosti (lastna proizvodnja elektrike, toplote in pogonskih goriv) |

3. Prostorsko planiranje

 *prilagajanje občinskega prostorskega načrta*

- | |
|---|
| ▪ usmerjenost v trajnostni razvoj |
| ▪ urbanistična strategija |
| ▪ analiza izkoriščenosti potenciala v turizmu, kmetijstvu in podjetništvu |
| ▪ uskladitev z vizijo in vrednotami prebivalcev |
| ▪ sistem vključenosti in informiranosti prebivalcev |
| ▪ transparentni postopki sprememb |
| ▪ OPN poslovna cona Zadruga |

5.4 IV. Steber: Izobraževanje

5.4.1 Elementi s stališča zaznavanja prebivalstva (november 2011 - skupna ocena: 3,61)

Tabela: Ocenjevane kategorije s področja izobraževanja

Ocenjevana kategorija	Ocena nadpovprečno angažiranih občanov	Ocena naključno izbranih občanov	Skupna ocena
SKUPAJ IV. steber	3,62	3,60	3,61
Objekti osnovnih šol	3,76	3,72	3,74
Objekti vrtcev	3,75	3,53	3,64
Ustreznost vsebin - povprečje	3,46	3,51	3,49
○ V vrtcih	3,76	-	3,76
○ v OŠ	3,72	-	3,72
○ v sred. šol	3,74	-	3,74
○ za 3. generacijo	2,63	-	2,63
Vključenost v življenje kraja	3,52	3,62	3,57

Ob zaključku leta 2011 prebivalci občine Zreče ocenjujejo stanje na področju izobraževanja v občini z dobro do prav dobro oceno 3,61. V prihodnosti imajo občani večja pričakovanja na področju izobraževalnih vsebin in projektov za starejše. Večinsko mnenje je, da so objekti šol in vrtcev v dobrem stanju, manjšina pa opozarja na manjše pomanjkljivosti, ki sledijo v nadaljevanju:

Ustreznost materialnih pogojev v otroških vrtcih (3,64):

22 % sodelujočih prebivalcev je mnenja, da: je vrtec na neprimerni lokaciji (najpogostejša pripomba, da je dotrajan, potreben obnove in povečave), obstajajo prevelike razlike v kvaliteti izvedbe programa med skupinami in da manjka parkirišč.

Ustreznost materialnih pogojev v šolskih objektih (3,74):

26 % vprašanih ima pripombe glede materialnih pogojev v šolskih objektih. Največ jih navaja potrebo po obnovi v smislu energetske učinkovitosti, stropov in oken. Pogrešajo pa tudi parkirišča, potrebo po informatizaciji ter več prostora.

Izvajanje in vsebina izobraževalnih procesov v vrtcih (3,49):

Pripombe so večinoma individualne oz. pripombe manjših skupin (do 3 odgovori). Sicer je pripombe navedlo samo 13 vprašanih iz vzorca 301.

Izvajanje in vsebina izobraževalnih procesov v šolah (3,72):

14 % vprašanih je izrazilo določeno pripombe. Največkrat omenjajo premalo vzgoje in premalo interesnih dejavnosti (različni športi, vzgoja otrok v naravi) ter nepotrebne vsebine.

Vsebina izobraževalnih procesov za III. generacijo (2,63):

32 % vprašanih je izrazilo pripombe. Največ se jih nanaša na slabo ponudbo teh programov oz. da jih sploh ni (12 %). Pogrešajo več računalniških delavnic in učenja tujih jezikov za starejše.

Vključenost šol in vrtcev v družbeno življenje kraja (3,57):

17 % vprašanih navaja določene pripombe, ki pa jih je več (navajajo jih posamezniki oz. skupine med 2 in 4 prebivalci): Slaba povezanost vrtca in šole, več dejavnosti na kmetijah in prikaz del.

5.4.2 Ključni cilji v stebru »Izobraževanje«

Tabela: Kvantificirani cilji v IV. stebru (IZOBRAŽEVANJE) do leta 2025 s ponderji (pomembnost vpliva na kazalnik »izobraževanje«) in izbranimi podatki za opazovanje

	IV. IZOBRAŽEVANJE – KVANTIFICIRANI CILJI	VIR	Stanje 2011	Cilj 2025		Ponder
				Realni cilji	Izzivni cilji	
1.	Notranje igralne površine v otroških vrtcih (m2 na otroka)	VZ	3,11	4,00		5
2.	Število vpisanih otrok v vrtec (tekoče šolsko leto)	VZ	280	382		5
3.	Število vpisanih otrok v OŠ (tekoče šolsko leto)	OŠ	592	620		5
4.	Število občinskih štipendij za deficitarne poklice (dijaki in študenti)	O	1	4		5
5.	Število razpisanih nagrad za dela na tematiko občine (seminarske naloge, diplomska, mag. in dr. dela)	O	1	6		5
6.	Število izobraževalnih programov za 3. generacijo	O	0	2		5
7.	Število medgeneracijskih projektov v občini	O	0	2		5
	OCENA ZADOVOLJSTVA OBČANOV – IV. steber		3,61		4,5	
8.	Ustreznost objektov otroških vrtcev	A	3,64		4,5	15
9.	Ustreznost objektov šol	A	3,74		4,5	15
10.	Ustreznost vsebin v vrtcih in šolah	A	3,74		4,5	10
11.	Vsebine za 3. generacijo	A	2,63		4,5	10
12.	Vključenost v življenje lokalne skupnosti	A	3,57		4,5	15

Ključni kvantificirani cilji v letu 2025 predstavljajo osnovo za nastavitev kazalnikov za spremljanje uresničevanja strategije razvoja in so pripravljene v skladu s pričakovanji prebivalcev, obstoječih analiz in ocene strokovnih služb občine.

5.4.3 Ukrepi (zasnova operativnih programov)

Na področju OP Izobraževanje se izvedejo ukrepi in projekti, ki bodo usmerjeni v uresničevanje vizije in ciljev občine Zreče do leta 2025. Ob pričakovanem povečanju števila prebivalcev se bo povečal tudi vpis otrok v vrtce in osnovne šole na območju občine. Z investicijskimi in vzdrževalnimi posegi se bodo povečale kapacitete v vrtcih in šolah, poleg tega se bodo v večini objektov dosegli pričakovani standardi, ki ustrezajo normativom. Spodbujale se bodo nove vsebine tako za otroke kot odrasle. Povečevalo se bo število občinskih štipendij za nadarjene dijake in študente, razpisovale pa se bodo tudi nagrade za raziskovalna dela s temami, ki lahko prispevajo k izboljšanju stanja v občini in regiji.

Z vpeljavo ustreznih »lokalnih« vsebin in povečanim medsebojnim sodelovanjem v smislu vključenosti v družbeno življenje kraja se pričakuje postopno povečevanje ocene zadovoljstva občanov.

Pred vpeljavo operativnih programov in ukrepov projektne vodja stebra »izobraževanje« preuči in uskladi sinergijske učinke v ostalih razvojnih stebrih, kar bo omogočalo koordiniran in celovit pristop k uresničevanju vizije in ciljev.

Z vidika zasledovanja vizije, lahko uresničitev ciljev in ukrepov stebra izobraževanje pomembno vpliva na realizacijo ciljev tudi v vseh ostalih razvojnih stebrih!

Operativni programi na področju izobraževanja:

1. Predšolska vzgoja

materialni pogoji

- | |
|---|
| ▪ načrt investicij, obnove in razširitve zunanjih in notranjih površin vrtcev |
| ▪ analiza energetske potratnosti objektov |
| ▪ analiza zagotavljanja varnosti otrok, zaposlenih in staršev |
| ▪ stanje parkirišč |
| ▪ zagotavljanje posebnih potreb |

čas obratovanja

- | |
|---|
| ▪ prilagajanje razmeram v občini - redna analiza potreb |
| ▪ ocena možnosti dodatne ponudbe varstva otrok |

vključenost v življenje lokalne skupnosti

- | |
|---|
| ▪ projekti medgeneracijskega povezovanja, |
| ▪ prilagajanje vsebin - jezik, projekti varovanja narave, turistični krožki, šport - koordinacija in sodelovanje z društvi, |
| ▪ projekti »otroci učijo starše«, |
| ▪ merjenje zadovoljstva prebivalcev, |
| ▪ sodelovanje v projektih – npr.: »družini prijazna občina« |

2. Izobraževanje

+ materialni pogoji

- | |
|--|
| ▪ program investicijskega vzdrževanja šol |
| ▪ projekt energetske učinkovitosti šol |
| ▪ načrt povečevanja notranjih in zunanjih športnih površin |
| ▪ urejanje okolja |

+ vsebina dela

- | |
|--|
| ▪ sofinanciranje fakultativnih vsebin v skladu z vizijo občine |
| ▪ projekti popoldanskih tematskih delavnic z občani |
| ▪ inovativni turistični, kulturni in okoljski projekti |
| ▪ projekt »eko proizvodi iz domačega okolja za šolske kuhinje« |
| ▪ motivacijski projekti prostovoljne pomoči |
| ▪ medgeneracijski projekti - npr. projekt: »družini prijazna občina« |
| ▪ projekti obnavljanja tradicij in raziskovanja zgodovine |
| ▪ medkrajevno in regijsko povezovanje – skupni projekti |
| ▪ sodelovanje v projektu: »potujem in za Zreče opazujem« |
| ▪ strategija zagotavljanja varnosti na šolah |

+ ostalo

- | |
|---|
| ▪ razvojni kompetenčni center za športno turistično dejavnost (opredelitev področij odličnosti, oblikovanje sklada za nadarjene študente, izobraževalni program, ...) |
|---|

3. Izobraževalni programi za 3. generacijo

+ vsebina

- | |
|--|
| ▪ krepitev organizacij vseživljenjskega usposabljanja |
| ▪ nabor in izbor aktivnosti in vsebin |
| ▪ vključitev v medgeneracijski projekt »družini prijazna občina« |
| ▪ e- izobraževanje, motivacijski ukrepi |
| ▪ ogledi in predavanja o primerih dobre prakse |
| ▪ predavanja na temo »potujem in za Zreče opazujem« |

5.5 V. steber: Kvaliteta življenja

5.5.1 Elementi s stališča zaznavanja prebivalstva (november 2011 - skupna ocena: 3,59)

Ob zaključku leta 2011 so med prebivalci občine Zreče prevladovale sledeče vrednote, ki so najpomembnejše za kvaliteto življenja:

1. Občutek varnosti bivanja (53 %)
2. Delovna mesta v bližini (39 %)
3. Urejena infrastruktura (36 %)
4. Med sosedski odnosi (35 %)
5. Dobra zdravstvena oskrba (25 %)
6. Dobra oskrba prebivalcev (trgovina in storitve) – 18 %
7. Možnost za šport in rekreacijo (16 %)
8. Dobri pogoji v vzgojno izobraževalnih ustanovah (14 %)

Tabela: Ocenjevane kategorije s področja kvalitete življenja

Ocenjevana kategorija	Ocena nadpovprečno angažiranih občanov	Ocena naključno izbranih občanov	Skupna ocena
SKUPAJ V. steber	3,47	3,48	3,48
Zdravstvena oskrba	3,45	3,65	3,55
Kulturno dogajanje	3,30	3,48	3,39
Možnost športa in rekreacije	3,66	3,67	3,67
Socialne aktivnosti	3,22	3,31	3,27
Oskrba prebivalcev	3,55	3,55	3,55
Duhovna oskrba	3,52	3,39	3,46
Med sosedski odnosi	3,66	3,82	3,74
Varnost bivanja	3,96	4,15	4,06
Stopnja zaupanja v občino	2,90	2,33	2,62

Med ocenami osmih kriterijev kvalitete bivanja v občini Zreče je najboljšo oceno soglasno dobil dober občutek varnosti bivanja, zadovoljstvo pa vlada tudi na področju med sosedskih odnosov, možnosti za športno rekreacijo itd. Rezerve prebivalci zaznavajo na področju socialnih aktivnosti in kulture. Posamezna področja, ki vplivajo na kvaliteto življenja so bila deležna naslednjih komentarjev:

Zdravstvena oskrba (3,55):

20 % vprašanih navaja s tem v zvezi pripombe. Najpogostejša je premalo zdravnikov in zobozdravnikov, sledi čakalne vrste, lokacijska razdrobljenost ter prijaznejši kader.

Kulturno dogajanje (3,39):

17 % vprašanih navaja pripombe, zlasti da je premalo kvalitetnih prireditev. Prebivalci si želijo več odrskih - gledaliških predstav (zlasti komedije).

Možnosti športa in rekreacije (3,67):

Mnenja občanov (15 % vprašanih navaja pripombe) so precej razpršena in se odražajo na eni strani kot želja po dostopnosti športne dvorane (ne samo društvom), več igrišč oz. klubov (tenis, košarka, rokomet, fitnes, novi bazeni) ter nižjih cenah uporabe. Najpopularnejši zastopniki športa v občini so odbojka (27 %), nogomet (22 %) in smučanje (11 %).

Socialne aktivnosti (3,27):

Posamezniki pogrešajo (10 % vprašanih) dom za starejše občane in večjo vključenost socialne službe.

Varnost bivanja (4,06):

Pripombe je podalo samo 6 % prebivalcev. Pogrešajo predvsem več policijske kontrole, zlasti v nočnem času.

Med-sosedski odnosi (3,74):

Pripombe je podalo samo 5 % vprašanih. Na splošno ocenjujejo, da je premalo med-sosedskega sodelovanja.

Oskrba prebivalcev (3,55):

9 % vprašanih navaja s tem v zvezi pripombe. Večina teh omenja premajhno in slabo ponudbo (premalo trgovin za dnevno potrošnjo po KS).

Duhovna oskrba (3,40):

12 % vprašanih navaja s tem v zvezi pripombe. Prednjači zahteva po menjavi duhovnika in želja po več prireditvah, druženjih, predavanjih.

Stopnja zaupanja v občino (2,62):

Večina prebivalcev pogojuje stopnjo zaupanja v organe občine, da bodo znali reševati probleme in pričakovanja prebivalcev, z razpoložljivimi sredstvi proračuna. Pričakujejo večjo vključenost prebivalcev in upoštevanje njihovih predlogov.

Ocena kvalitete bivanja v Zrečah s strani prebivalcev sosednjih občin (4,03):

100 naključno izbranih prebivalcev sosednjih občin je ocenilo kvaliteto bivanja v občini Zreče z zelo dobro povprečno oceno 4,03.

Ocena kvalitete bivanja v Zrečah s strani obiskovalcev in prebivalcev ostalih slovenskih občin (3,90):

100 naključno izbranih prebivalcev iz različnih slovenskih krajev je ocenilo kvaliteto bivanja v Zrečah s povprečno oceno 3,90.

5.5.2 Ključni cilji v stebru »Kvaliteta življenja«

Tabela: Kvantificirani cilji v V. stebru (KVALITETA ŽIVLJENJA) do leta 2025 s ponderji (pomembnost vpliva na kazalnik «kvaliteta življenja») in kazalniki za opazovanje

	V. KVALITETA ŽIVLJENJA – KVANTIFICIRANI CILJI	vir	2011	CILJ 2025		Ponder
				Realni cilji	Izzivni cilji	
1.	Št. delovnih invalidov v občini	O	246			
2.	Površine namenjene za kulturo (m2 / prebivalca)	O	0,081	0,100		10
3.	Športne površine (m2/ prebivalca)	O	2,25	3,00		10
4.	Število prebivalcev starejših od 65 let	SURS	869	904		
5.	Število prebivalcev mlajših od 15 let	SURS	1042	1.100		
5.	Število postelj v domovih za ostarele	O	0	40		10
6.	Št. kulturnih prireditev z več kot 100 obiskovalci	O	3	5		10
7.	Število vpisanih otrok v glasbeno šolo	GŠ	93	150		
	OCENA ZADOVOLJSTVA OBČANOV - V. steber		3,59		4,5	
7.	zdravstvena oskrba	A	3,55		4,5	5
8.	kulturno dogajanje in udejstvovanje	A	3,39		4,5	10
9.	možnost športa in rekreacije	A	3,67		4,5	5
10.	socialne aktivnosti	A	3,27		4,5	10
11.	oskrba prebivalcev	A	3,55		4,5	5
12.	duhovna oskrba	A	3,46		4,5	5
13.	medsosedski odnosi	A	3,74		4,5	5
14.	varnost bivanja	A	4,06		4,5	5
15.	stopnja zaupanja v občino	A	2,62		4,5	10

Ključni kvantificirani cilji v letu 2025 predstavljajo osnovo za nastavitev kazalnikov za spremljanje uresničevanja strategije razvoja in so pripravljene v skladu s pričakovanji prebivalcev, obstoječih analiz in ocene strokovnih služb občine.

5.5.3 Ukrepi (zasnova operativnih programov)

Na področju OP kvaliteta življenja se izvedejo ukrepi in projekti, ki bodo usmerjeni v uresničevanje vizije in ciljev občine Zreče. Pričakuje se izboljševanje stanja na vseh področjih, ki vplivajo na kakovost življenja. V skladu s pričakovanji se poveča delež površin namenjenih športu in kulturi, število programov za krepitev zdravja in socialno varstvenih programov, pričakuje pa se tudi povečanje števila postelj v domovih za ostarele. S primernimi ukrepi in projekti se bo povečalo število kulturnih prireditev z več kot 100 obiskovalci.

Ob povečani pozornosti do dejavnikov kakovosti bivanja je pričakovano povečevanje zadovoljstva občanov, ki naj bi do leta 2025 doseglo povprečno oceno 4,5. Zadovoljstvo prebivalcev, ki se ga izmeri vsako leto ob istem času v mesecu decembru, predstavlja 50 % vpliva na agregatni kazalnik stebra »kvaliteta življenja«.

Ob stalnem spremljanju in analiziranju izbranih kazalnikov (podkriterijev) v stebru »kvaliteta življenja« je smiselno spremljati tudi nekatere druge dejavnike, ki lahko zaradi svoje pomembnosti v prihodnje postanejo tudi »ponderirani kazalniki« z jasno določenimi vrednostmi. Primeri kazalnikov za spremljanje :

- površina infrastrukture organizacij, ki je namenjena izvajanju mladinskih programov in projektov
- število delovnih mest na področju kulture
- število delovnih mest na področju mladine
- delež kategoriziranih športnikov
- delež javnih sredstev namenjenih kulturi, mladini, ...

Pred vpeljavo operativnih programov in ukrepov projektne vodja stebra »kvaliteta življenja« preuči in uskladi sinergijske učinke v ostalih razvojnih stebrih, kar bo omogočalo koordiniran in celovit pristop k uresničevanju vizije in ciljev. Z vidika usmerjenosti vizije je potrebno stalno prilagajanje pričakovanim standardom kvalitete življenja ob visoki participaciji prebivalcev.

Operativni programi na področju kvalitete življenja:

1. Kultura


objekti

- | |
|--|
| ▪ program obnove in vzdrževanja kulturne infrastrukture, sakralnih in kulturnih spomenikov, knjižnice, ... |
| ▪ upravljanje z objekti, pogoji uporabe, partnerstva, |
| ▪ objekti in prostori namenjeni muzejskim zbirkam |

projekti

- | |
|---|
| ▪ projekti za spodbujanje želje po druženju, |
| ▪ projekti negovanja tradicije, običajev, jezika, vrednot, oblačil, |
| ▪ medgeneracijski projekti, |

▪ kulturni turizem – ORA - »razvoj turističnih programov KULTURA«, »naša dediščina«,
▪ mednarodna partnerstva, vključevanje mladine in občanov ,
▪ obveščanje in koordinacija dogodkov,
▪ merjenje zadovoljstva občanov in gostov


 *ključne prepoznavne prireditve*

▪ opredelitev ključnih prireditev – v občini in regiji,
▪ vključevanje in animiranje lokalnih potencialov,
▪ združevanje dogodkov v festivalne oblike oz. celoletno dogajanje,
▪ koordinacija in povezovanje, informiranje in promocija,
▪ vzpostavitev sistema inovativnih predlogov,
▪ projekti za ustvarjanje sproščenega vzdušja v občini, “turistični kulturni program”, ...

2. Šport

 *športne površine in objekti*

▪ povečanje možnosti za raznovrstno udejstvovanje občanov,
▪ sistem vzdrževanja,
▪ transparentnost pogojev uporabe,
▪ upravljanje, varnost,
▪ javno zasebna partnerstva pri novogradnjah,
▪ izkoristiti vodne in gozdne površine – športni turizem,
▪ športni park za vse generacije...

 *športni projekti in dogodki*


▪ tradicionalne športne prireditve,
▪ povezani športno – turistični paketi,
▪ vzpostavitev sistema za športne družabne dogodke,
▪ sodelovanje v projektu »družini prijazna občina«
▪ izobraževanje in vodenje,
▪ sistem vključenosti šol in vrtcev,
▪ rekreativne prireditve in stalni dogodki za občane in goste,
▪ športna srečanja med kraji v občini in regiji,
▪ merjenje zadovoljstva občanov in gostov,
▪ »občinski športni dan«,
▪ mednarodna srečanja in partnerstva

3. Zdravstvena oskrba

 *objekti*

▪ program obnove in vzdrževanja objektov namenjenih zdravstveni oskrbi,
▪ analiza dodatnih potreb po prostorih za nove vsebine,

- | |
|-----------------------------|
| ▪ javno-zasebna partnerstva |
|-----------------------------|


 *zdravstvene storitve*

- | |
|--|
| ▪ ukrepi za povečanje števila zdravnikov, |
| ▪ merjenje zadovoljstva občanov , |
| ▪ projekti preventive, |
| ▪ podeljevanje koncesij, |
| ▪ nove vsebine – informiranje, delavnice z občani-projekt »zdrava občina«, |
| ▪ aktivna vključitev v projekt »družini prijazna občina«, ... |

4. Varnost bivanja

 *projekti*

- | |
|---|
| ▪ dvigovanje občutka varnosti: predavanja in delavnice v sodelovanju s policijo - vzpostavitev sistema medsebojne informiranosti, |
| ▪ povečanje kontrole prometne varnosti, |
| ▪ motivacijske nagrade in razpisi - sprožanje samoorganizacijskega procesa, |
| ▪ merjenje zadovoljstva občanov in gostov, |
| ▪ »informativna publikacija za novo priseljene«, |
| ▪ multikulturna srečanja, |
| ▪ projekt »NE vandalizmu«, |
| ▪ izvajanje občinskega »programa varnosti« |

 *društva in oprema*

- | |
|---|
| ▪ ustreznost pogojev delovanja gasilskih društev, |
| ▪ izobraževanje in informiranje, družabni dogodki |

5. Medsosedski odnosi

 *projekti druženja*

- | |
|---|
| ▪ EU projekt »sosedski dan«, |
| ▪ sistem spodbud z motivacijskimi razpisi, |
| ▪ vzpostavitev projektne pomoči pri organizaciji projektov druženja, |
| ▪ stimulacija skupnih projektov urejanja okolja, |
| ▪ turistične ponudbe kulturnih in družabnih dogodkov, |
| ▪ delavnice, izobraževanja, |
| ▪ projekt sprejema in vodenja novih priseljencev oz. gostov po občini |

6. Sociala

 *pomoč ogroženim prebivalcem*

- | |
|---|
| ▪ povezani in koordinirani ukrepi s centrom za socialno delo, |
| ▪ sistem informiranja |

projekti

▪ izvajanje "akcijskega načrta za neodvisno življenje invalidov v občini Zreče", - »hiša generacij«,
▪ projekt »integrirana oskrba starostnikov«,
▪ projekt »mladi pomagajo starejšim«,
▪ merjenje zadovoljstva prebivalcev,
▪ prireditve v okviru projekta »družini prijazna občina«
▪ aktivno spremljanje potreb vseh starostnih skupin,
▪ izvajanje medgeneracijskih projektov in skrb za celovit pristop od zaznavanja problema do njegove ustrezne rešitve, ...

7. Občinski organi in uprava

zaupanje prebivalcev v delovanje občinskih organov in uprave

▪ letno preverjanje zadovoljstva prebivalcev
▪ stalna komunikacija – informiranost in povezanost (nova interaktivna spletna stran)
▪ projekti za povečevanje učinkovitosti občinske uprave
▪ projekt „48 ur“ - odzivnost občinske uprave v 48 urah
▪ projekt »modri dežnik« (enostavne , razumljive informacije za občane na vseh javnih prireditvah)

5.6 Nasveti za uspešno izvedbo ukrepov

Na kakšne spremembe smo pripravljeni, da bi dosegli cilje razvojne vizije?

Vsaka regija in lokalna skupnost premore različne vire: pokrajina, surovine, podeželska arhitektura, kmetijski proizvodi, različne obrti, ljudje z različnimi talenti itd. Prepoznavanje in koriščenje teh virov spodbuja razvoj identitete in iniciativnosti prebivalcev, prav tako pa vodi k rasti gospodarstva in turizma. Če želi neko okolje postati prepoznavno in uspešno, potrebuje jasno vizijo svoje prihodnosti in ustrezne pristope.

Koristni ukrepi:

- ❖ Združite človeške vire (znanja, veščine, izkušnje) s kulturnimi in naravnimi bogastvi.
- ❖ Iz lokalnih in regionalnih virov in potencialov oblikujte edinstveno težišče vaše skupnosti, po katerem se bo ta razlikovala od drugih. Ta nova image predstavljajte kolikor pogosto je le mogoče.
- ❖ Vključite kar se da veliko ljudi in skupin iz vaše skupnosti. Poskrbite, da bodo v projekte vključeni aktivni, ne pasivni ljudje.
- ❖ Poiščite ravnotežje med aktivnostmi (ukrepi, proizvodi, projekti) in načinom, kako bodo projekti nastali (postopek, procesna kakovost). »Top down« projekti, ki se poskušajo uresničiti kot ukazi z vrha, redko uspejo. Možnost imate le, če sodelujete z ljudmi, na katere bodo spremembe vplivale.

- ❖ Razdelite vaše projekte v obvladljive podprojekte. Manjše naloge je možno lažje nadzorovati.
- ❖ Določite mejnike – najpomembnejše vmesne roke. Pravočasno sprejmite potrebne odločitve z zavedanjem, da je včasih napačna odločitev boljša, kot nobena odločitev.
- ❖ Pomislite na prihodnje generacije in na to, kako bo projekt dolgoročno vplival nanje.
- ❖ Podpirajte projekte, ki spodbujajo gospodarsko povezovanje. Regionalne valute in boni dodatno vplivajo na privlačnost lokalnih proizvodov.
- ❖ Ustvarite prostor, kjer bodo lahko udeleženci med sabo komunicirali in predstavljali svoje dosežke. Osredotočajte se na panoge, v katerih pride do izraza življenje, kot je kultura, gastronomija, doživljanje narave, zdravje ipd.
- ❖ Združite sile z drugimi. Industrijski parki uspevajo najbolje, če jih združeno vodi več občin in privatnih podjetij! Razvijte edinstvene značilnosti in kompetence, po katerih se bo vaš industrijski park razlikoval od drugih.
- ❖ Izberite primerno pravno obliko sodelovanja, ki vam bo omogočila optimalno delovanje in izpolnjevanje obvez.
- ❖ Ponovno odkrite potenciale predstavite v realnem in virtualnem okolju.
- ❖ Poudarjajte znamenitosti vaše lokalne skupnosti/regije, njenih prebivalcev, ter storitve, ki so tam na voljo. Izpostavite strokovnjake, ponudnike storitev in specialiste, locirane v vaši skupnosti.
- ❖ Vrednost vaše poslovne lokacije lahko izboljšate z dobro ponudbo socialnih storitev.
- ❖ Poudarite privlačnost vaše skupnosti: kakšno dodano korist ali lokacijsko prednost imajo prebivalci v vaši skupnosti? Definirajte USP (unique selling point – »edinstven prodajni argument«).
- ❖ Usmerite nase pozornost s primerno kulturno ponudbo. V zvezi s tem domišljija ne potrebuje meja, pa naj gre za glasbo, petje, ples, gledališče, hrano, stara izročila ali nove atrakcije.
- ❖ V sodelovanju s sosednjimi občinami ustvarite nov program – mešajte stara izročila z modernimi atrakcijami.
- ❖ Izkoristite lepote vaše pokrajine in organizirajte morda majhen festival v naravnem okolju – izkoristite vsak letni čas!
- ❖ Dotaknite se vseh čutil, npr. s sejmi zelišč, razstavami obrtnih del, nudite gostom sodelovanje pri dejavnostih ipd.
- ❖ Pripravite celoten paket, v katerega lahko vključite na prvi pogled nasprotujoče si storitve (npr. izlet za konec tedna, ki združuje ljudsko izročilo, bio-kuhinjo, športno aktivnost in narodno glasbo ali kaj podobnega), kar bo odstopalo od drugih ponudb.
- ❖ Za reklamo poskušajte pridobiti primerno znano osebo, ki bo postala obraz vaše nove prireditve.
- ❖ Ponovno oživljena kulturna dediščina je lahko motor lokalnega in regionalnega razvoja. Prenova razpadajočih gradov, zgodovinskih vinskih kleti in starih kmetij sama po sebi ni dovolj – potrebno jim je vdahnuti nov pomen in jih uporabiti na nov način!
- ❖ Če želijo občine ali regije povečati svojo vrednost s pomočjo sodobne športne infrastrukture, se morajo ravnati po povpraševanju. Priljubljeno je vse, kar obljublja zabavo, spontanost in dogodivščine. Kritično presodite svoj projekt: Kje se nahajamo? Kaj želimo doseči? Za koga to delamo?
- ❖ Ne podcenjujte tveganj: ciljne skupine so pripravljene na velike spremembe, kar večja pritisk na ponudnike, naj nudijo čim bolj inovativne storitve.

- ❖ Na podeželju so poljedelske in gozdarske dejavnosti zelo pomembne za trajnostno gospodarsko neodvisnost, zato se zoperstavite zastaranju! Potrudite se prepoznati trende, ki se kažejo v vašem okolju, npr. odseljevanje mladih: nudite mladim kmetovalcem in gozdarjem ugodnosti in spodbude, s pomočjo katerih bi lahko v vašem okolju oblikovali svojo vizijo prihodnosti!
- ❖ Osvobodite se pomanjkljivih zastarelih struktur, ki se težko spreminjajo – po potrebi najemite zunanje strokovnjake!
- ❖ Ne načrtujte dolgoročnih projektov na področju poljedelstva in gozdarstva brez podpore mladih!
- ❖ Imejte strog pregled nad porabo energije na območju vaše pristojnosti. Primerjajte svojo porabo v primerljivih objektih – ne le enkrat, ampak vedno znova!
- ❖ Zastavite si visok cilj dviga deleža alternativne energije v vaši skupnosti in regiji. Razpišite nagrade za posebej vzorno varčevanje z energijo npr. na šolah, podjetjih, gospodinjstvih ipd.!
- ❖ Spodbujajte podjetja v vaši skupnosti naj organizirajo vzorčne projekte na področju trajne rabe obnovljivih virov energije.
- ❖ Udeležba mladih ni le investicija v sedanost, ampak tudi v prihodnost. Najprej se vprašajte, katere teme so najbolj aktualne. Kaj so interesi mladih, kaj jih teži? Kdo zastopa njihove interese in kako? Kdo bi jih pri projektu lahko podpiral (starši, učitelji itd.?)
- ❖ Določite eno ali več oseb, ki bodo delovali kot vezni člen med mladimi in širšo skupnostjo. To morajo biti osebe, katerim mladi zaupajo !
- ❖ Ne pozabite: mladina kot takšna ne obstaja! Posvečati se je treba različnim skupinam in subkulturam, skupinam z različnimi navadami, zbirališči in ključnim osebam znotraj teh skupin.
- ❖ Uporabljajte način komunikacije, ki je mladim blizu – posebej pozorno načrtujte delavnice z mladimi!
- ❖ Jemljite mlade resno! Ne bojte se domnevno iluzornih pričakovanj mladine. Ko slišijo, koliko katera investicija stane, so zmožni hitreje spremeniti načrt, kot odrasli, se pozanimati o možnih dodatnih virih in o tem, kaj lahko sami prispevajo.
- ❖ Igrajte z odprtimi kartami in jemljite pomisleke drugih resno. Ljudje, ki imajo občutek, da jih nihče ne poslušajo, se bodo projektom zoperstavljali!

6 Vpeljava kazalnikov za spremljanje izvajanja VIS Zreče

6.1 Nabor kazalnikov

Ker je strateški razvojni dokument občine zastavljen tako, da se v skladu z osnutkom vizije pripravijo zasnove operativnih strateških programov za 5 področij (gospodarstvo, promet, okolje, izobraževanje, kakovost življenja), smo se odločili, da oblikujemo 5 agregatnih kazalnikov, po enega za vsak OPP, pri čemer bo vsak sestavljen iz večjega števila podkriterijev (podkazalnikov).

Pri spremljanju kazalnikov v bodoče bomo uporabili računalniški program Expert Choice, ki je napravljen za metodo AHP. Vsota vrednosti vseh alternativ glede na posamezni kriterij je 1, zato se lahko s spreminjanjem vzorca končne vrednosti alternativ spreminjajo.

Agregatne indekse lahko izračunavamo po različnih metodah (npr. faktorska analiza, metoda glavnih komponent, sistemske enačbe, večkriterijske metode). Pri večkriterijskih metodah, ki temeljijo na določanju uteži kriterijem, skupine strateških ciljev oz. indikatorjev njihovega doseganja poimenujmo kriteriji; v našem primeru so to: gospodarstvo, promet in komunikacije, okolje, izobraževanje in kakovost življenja. Pri vsakem kriteriju so naštetih podkriteriji. Pomembnost podkriterijev glede na posamezen kriterij smo določili z neposrednim določanjem uteži, ki je temeljilo na strokovnih presojah oziroma viziji in vrednotah občanov. Vsota uteži podkriterijev glede na kriterij je ena (npr. v primeru treh podkriterijev $0,3 + 0,2 + 0,5 = 1$, kar pomeni, da ima prvi podkriterij 30 % ponder, drugi 20 % in tretji 50 %, skupaj torej 100 %).

Vrednosti glede na podkriterij na najnižji ravni smo merili na dva načina:

- z neposrednim vnosom (vnesemo npr. ustrezno oceno od 1 do 5, ki smo jo pridobili na osnovi ankete);
- z vrednostnimi funkcijami, in sicer linearnimi (glede na podatke vzorca ali fiktivne alternative določimo podatek, ki ima vrednost 0, in podatek, ki ima vrednost 1.

Vsako leto bomo grafično spremljali vsakega izmed 5 agregatnih kazalnikov posebej, tako da bo jasno razvidno gibanje posameznih podkriterijev.

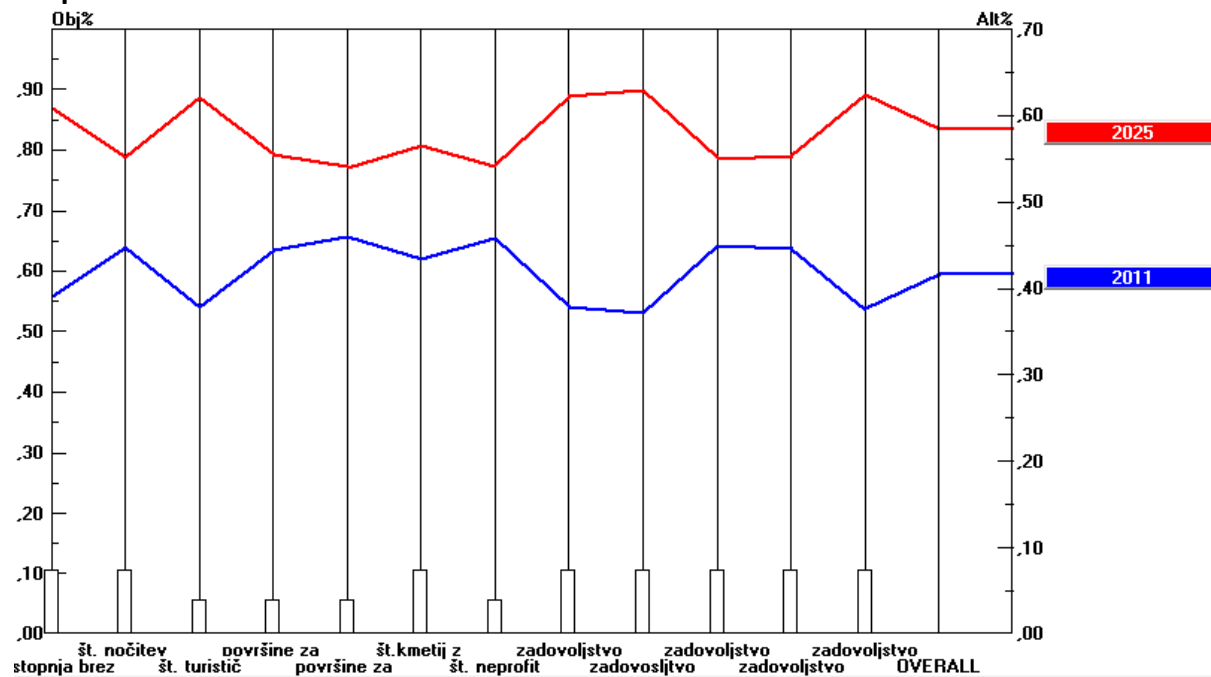
Oblikovanje agregatnih indeksov po področjih OP za obdobje 2011 - 2025

Za spremljanje agregatnih kazalnikov po letih smo nastavili koordinatni sistem, s katerim je možno primerjati dejanske letne vrednosti z vrednostmi v predhodnih letih med stanjem pred izvajanjem strateškega dokumenta (leto 2011) in letom, na katerega je naravnana vizija občine (leto 2025). Vrednost agregatnih kazalnikov leta 2025 smo izračunali tako, da smo vanje vnesli kvantitativne cilje, ki so opredeljeni v poglavju 5.

6.1.1 Kazalnik »GOSPODARSTVO«

Gospodarski kazalnik upošteva stanje na področju zaposlenosti, ustvarjeni dodani vrednosti na zaposlenega prebivalca, razvoju turizma in kmetijstva na eni strani, na drugi pa izraža zadovoljstvo prebivalcev s stanjem v gospodarskem stebru.

Gospodarski kazalnik



2011: 0,417

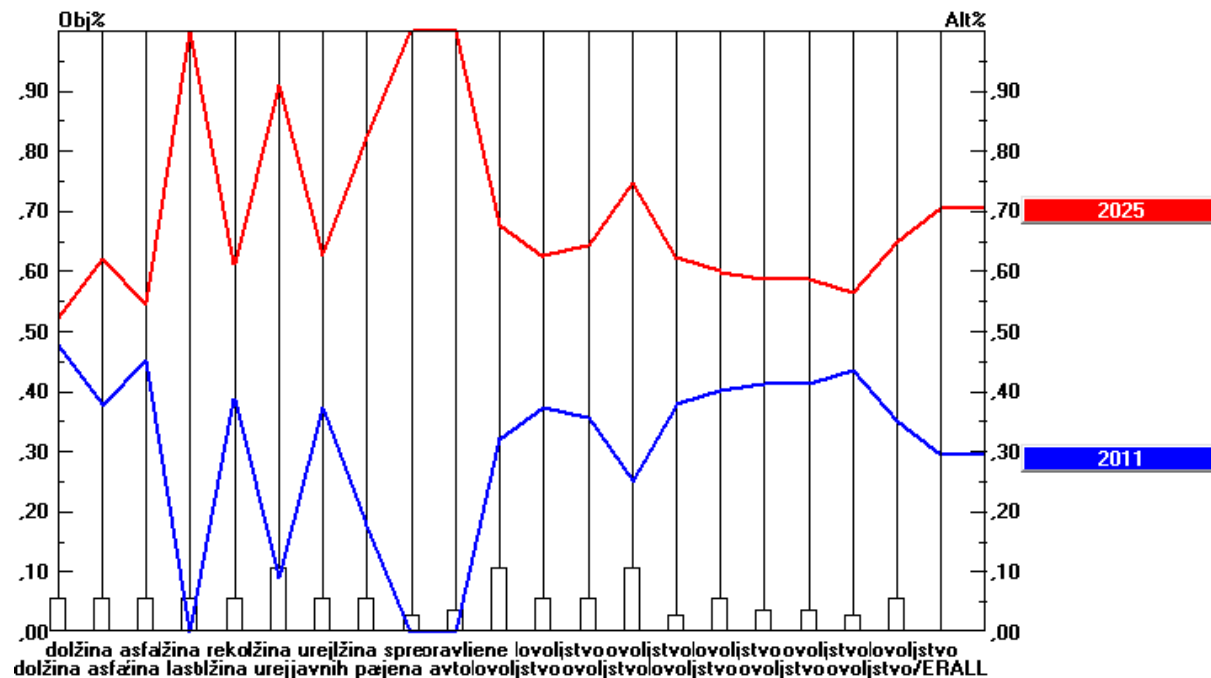
2025: 0,583



6.1.2 Kazalnik »PROMET«

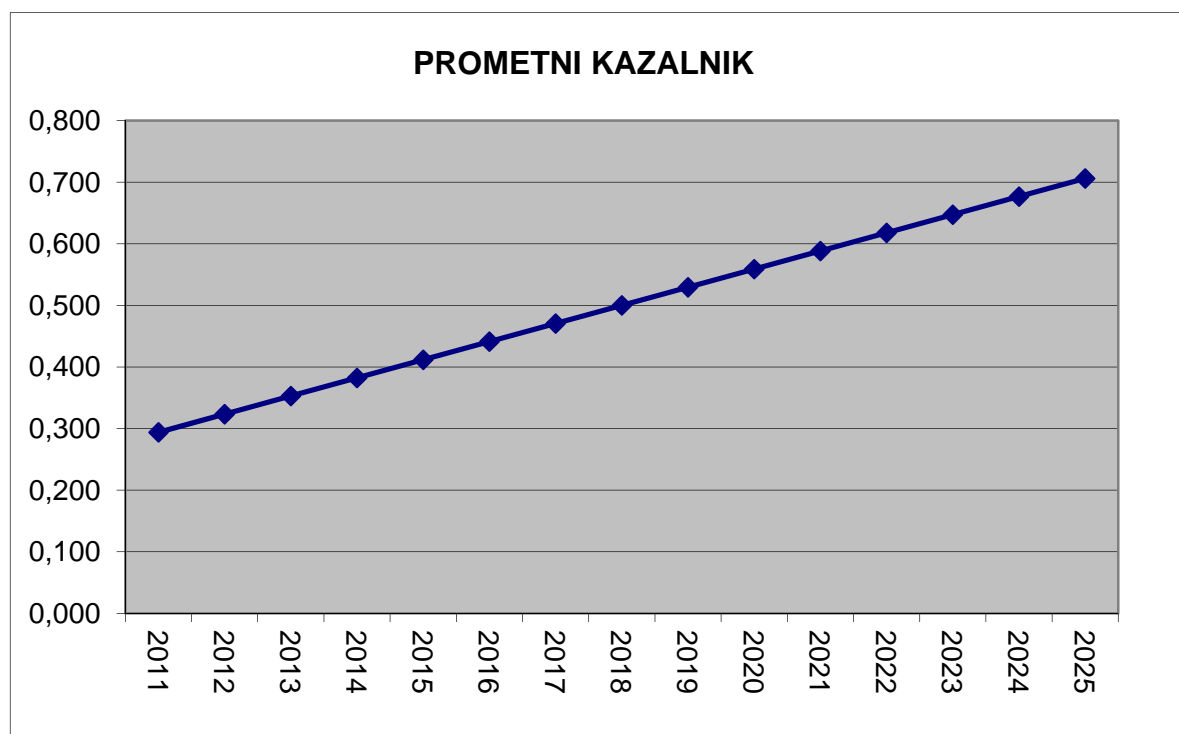
Prometni kazalnik upošteva stanje na področju prometne infrastrukture in javnega prevoza ter zadovoljstvo občanov s stanjem na tem področju.

Prometni kazalnik



2011: 0,294

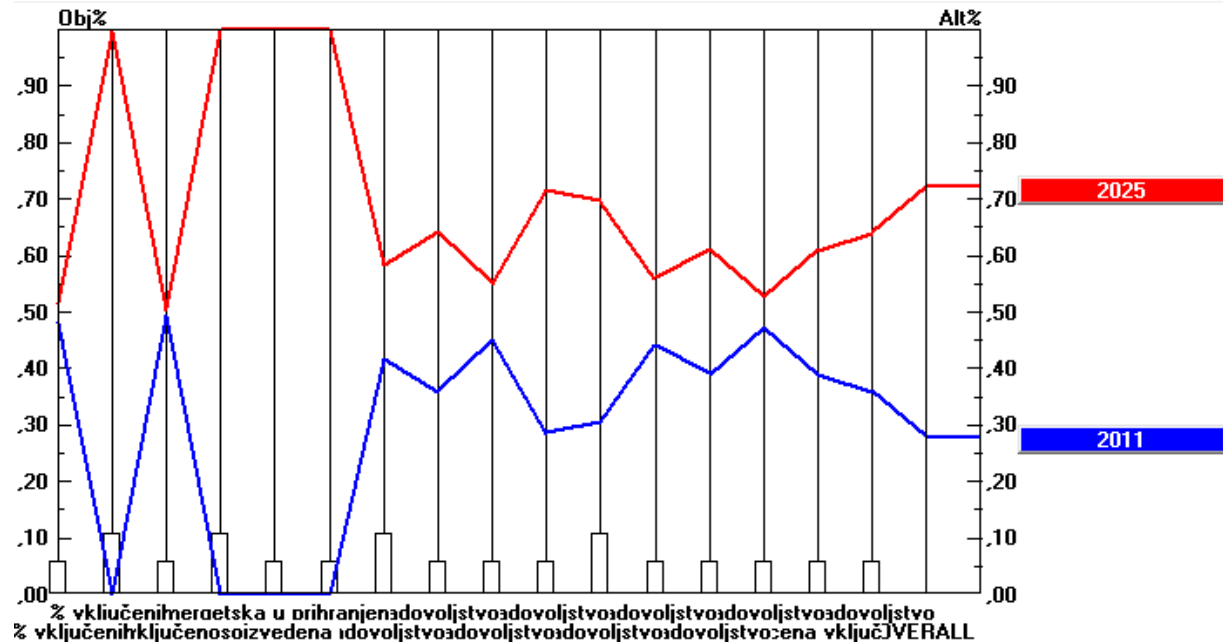
2025: 0,706



6.1.3 Kazalnik »OKOLJE«

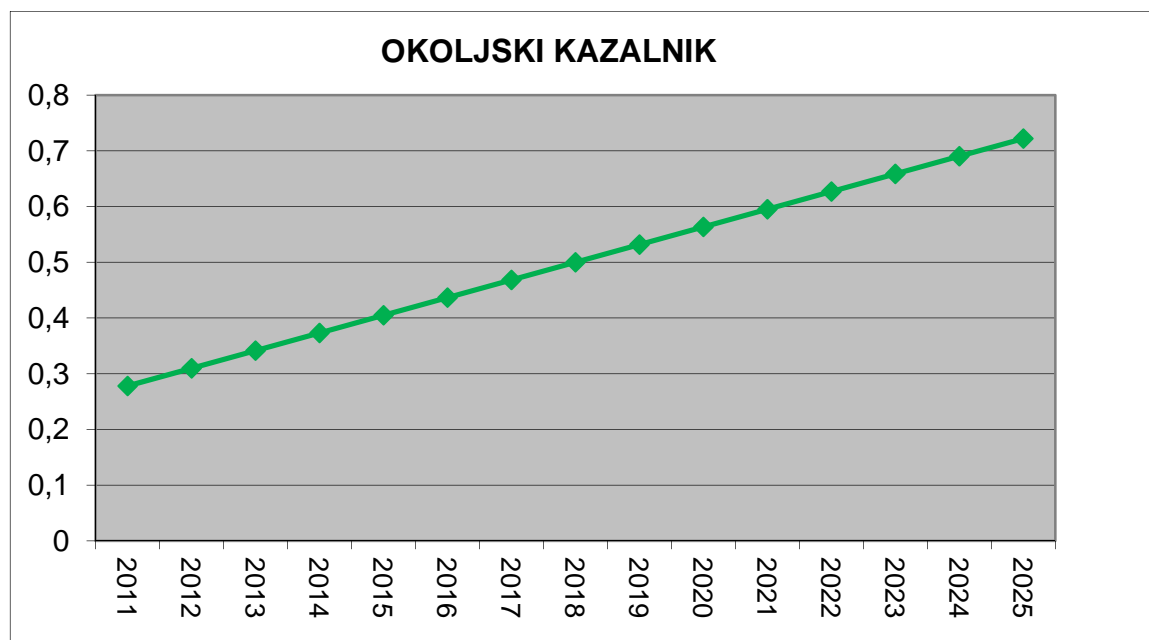
Okoljski kazalnik upošteva stanje v občini v na področju okolja in zadovoljstvo občanov.

Okoljski kazalnik



2011: 0,278

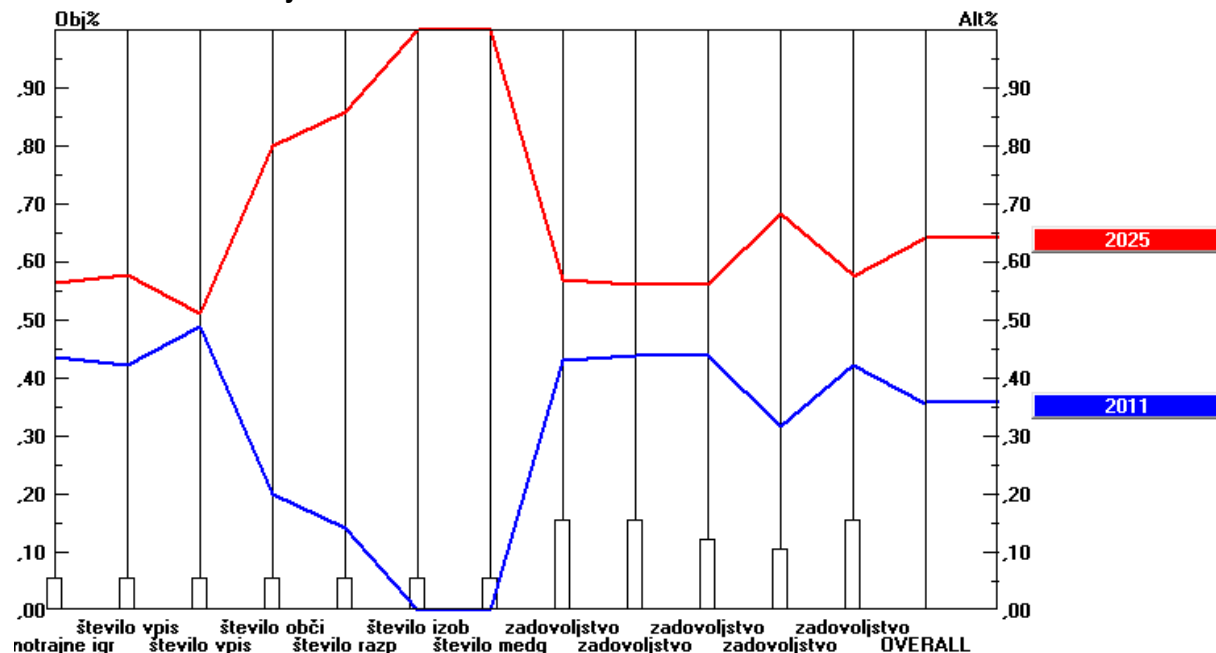
2025: 0,722



6.1.4 Kazalnik »IZOBRAŽEVANJE«

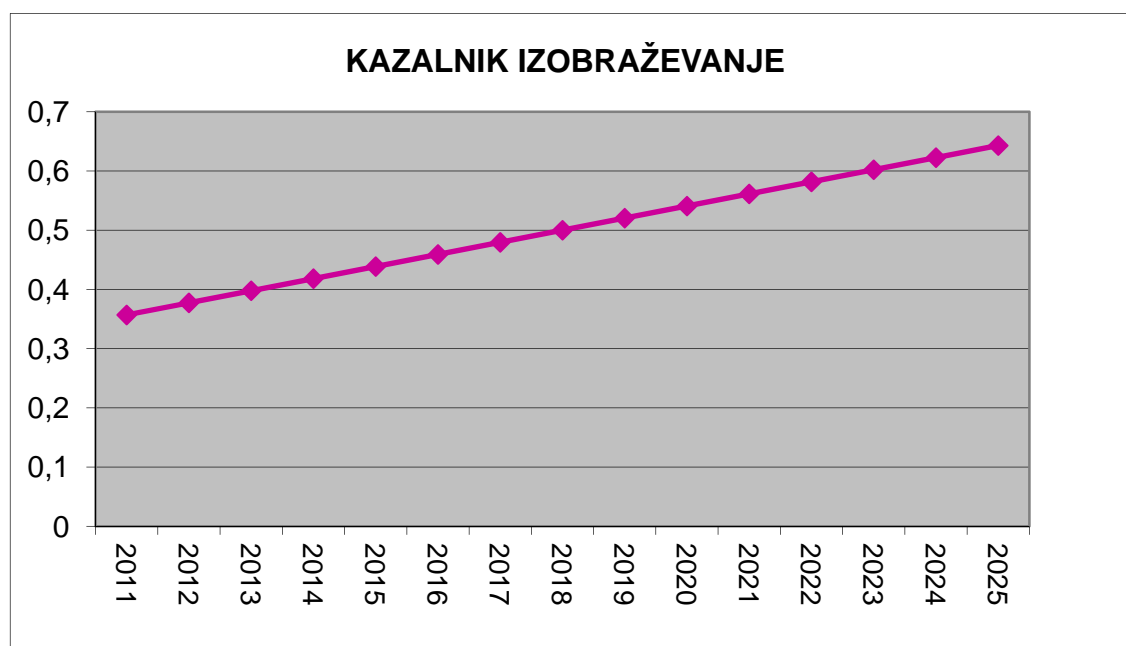
Kazalnik izobraževanje upošteva poleg vlaganj občine v šolstvo in otroško varstvo še zadovoljstvo občanov s temi institucijami.

Kazalnik izobraževanje



2011: 0,357

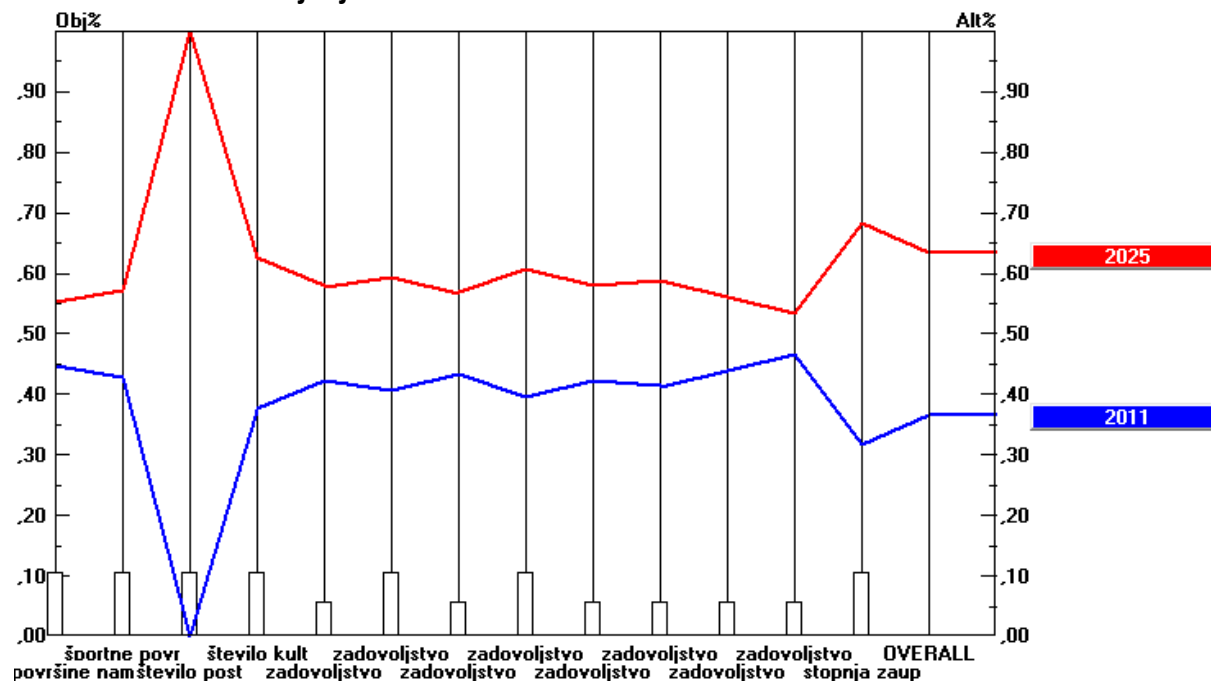
2025: 0,643



6.1.5 Kazalnik »KAKOVOST ŽIVLJENJA«

Kazalnik kakovosti življenja odraža na eni strani angažiranost na kulturnem, športnem, socialnem in zdravstvenem področju, na drugi strani pa zadovoljstvo občanov s temi storitvami in vključenostjo civilne družbe.

Kazalnik kakovost življenja



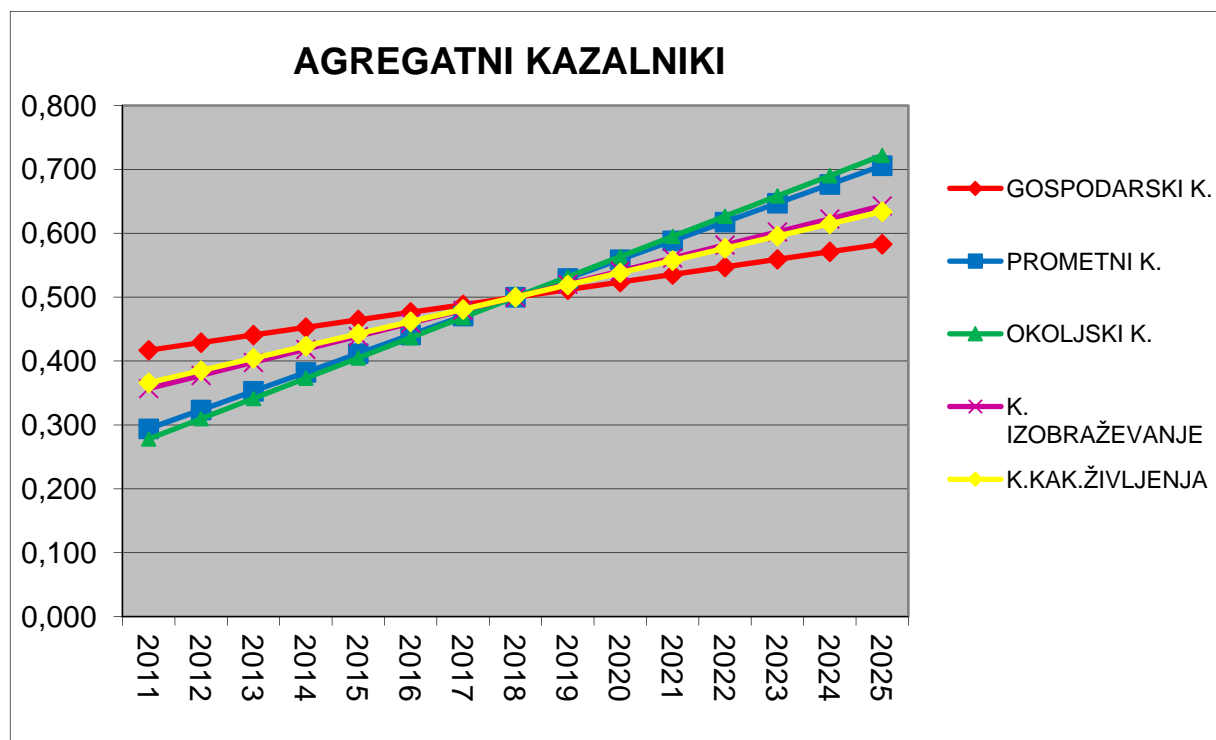
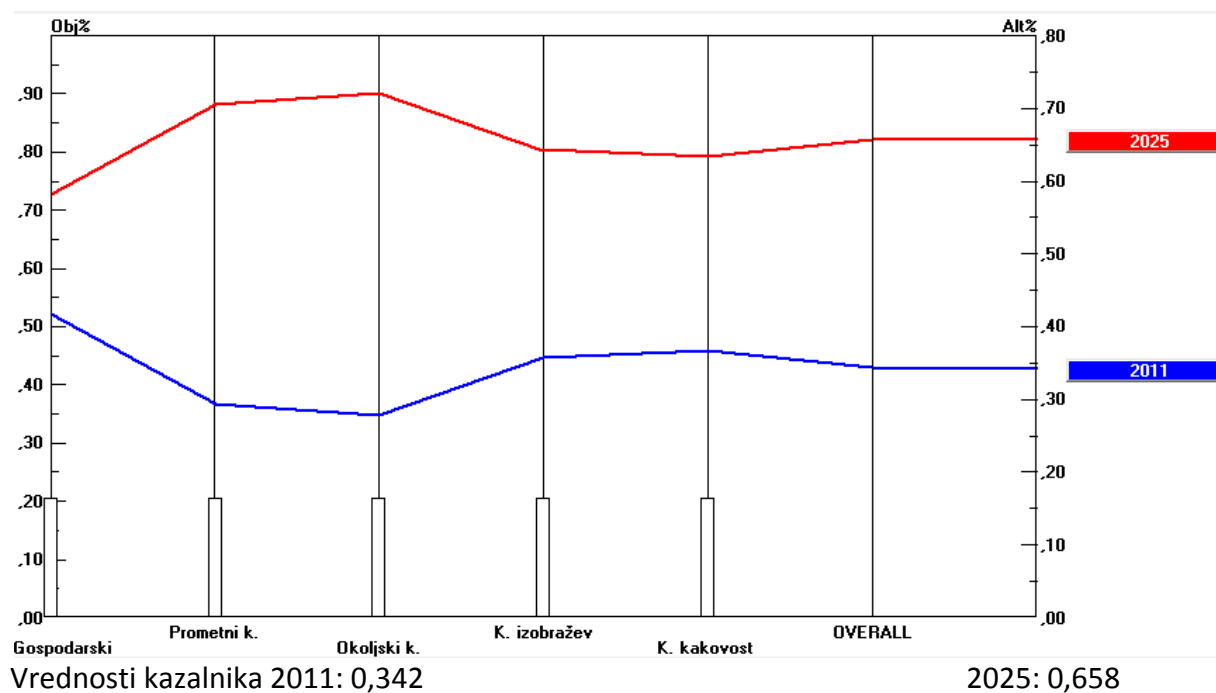
2011: 0,366

2025: 0,634



6.1.6 Skupni kazalnik vseh 5 stebrov

Gibanje vseh kazalnikov



V zadnji tabeli na naslednjih dveh straneh so izračunane pričakovane letne vrednosti vseh uporabljenih podkriterijev.

KAZALNIK / LETO	PONDER	2011	2012	2013	2014	2015	2016	2017	2018	2019	2020	2021	2022	2023	2024	2025
GOSPODARSKI K.	100	0,417	0,429	0,441	0,453	0,464	0,476	0,488	0,500	0,512	0,524	0,536	0,547	0,559	0,571	0,583
K 1-1 : stopnja brezpos.	10	10,50	10,32	10,14	9,96	9,79	9,61	9,43	9,25	9,07	8,89	8,71	8,54	8,36	8,18	8,00
K 1-2 : št. nočitev/leto	10	265,5	269,9	274,3	278,7	283,1	287,5	291,9	296,2	300,6	305,0	309,4	313,8	318,2	322,6	327,0
K 1-3 : št. tur. postelj	5	1.610	1.638	1.666	1.694	1.721	1.749	1.777	1.805	1.833	1.861	1.889	1.916	1.944	1.972	2.000
K 1-4 : površine let.šport	5	60	61	62	63	64	65	66	68	69	70	71	72	73	74	75
K 1-5 : površine zim.šport	5	450,0	455,7	461,4	467,1	472,9	478,6	484,3	490,0	495,7	501,4	507,1	512,9	518,6	524,3	530,0
K 1-6 : kmetije z dop.dej.	10	46	47	48	49	50	51	52	53	54	55	56	57	58	59	60
K 1-7 : št.neprof. stan.	5	110	111	113	114	116	117	119	120	121	123	124	126	127	129	130
K 1-8 : ponudba del.mest	10	3,13	3,23	3,33	3,42	3,52	3,62	3,72	3,81	3,91	4,01	4,11	4,21	4,30	4,40	4,50
K 1-9 : turist. ponudba	10	3,07	3,17	3,27	3,38	3,48	3,58	3,68	3,79	3,89	3,99	4,09	4,19	4,30	4,40	4,50
K 1-10 : ponudba stan.	10	3,86	3,91	3,95	4,00	4,04	4,09	4,13	4,18	4,23	4,27	4,32	4,36	4,41	4,45	4,50
K 1-11 : kmetijski potenc.	10	2,70	2,83	2,96	3,09	3,21	3,34	3,47	3,60	3,73	3,86	3,99	4,11	4,24	4,37	4,50
K 1-12 : drobno gosp.	10	3,11	3,21	3,31	3,41	3,51	3,61	3,71	3,81	3,90	4,00	4,10	4,20	4,30	4,40	4,50
PROMETNI K.	100	0,294	0,323	0,353	0,382	0,412	0,441	0,471	0,500	0,529	0,559	0,588	0,618	0,647	0,677	0,706
K 2-1 : lokalne ceste -km	5	50,4	50,8	51,1	51,5	51,8	52,2	52,5	52,9	53,3	53,6	54,0	54,3	54,7	55,0	55,4
K 2-2 : javne poti - km	5	52,6	54,1	55,6	57,1	58,6	60,1	61,6	63,1	64,6	66,1	67,6	69,1	70,6	72,1	73,6
K 2-3 : lastništvo obč. c.	5	83	84	85	87	88	89	90	92	93	94	95	96	98	99	100
K 2-4 : rekonstr. obč. c.	5	0	1	1	2	3	4	4	5	6	6	7	8	9	9	10
K 2-5 : urejeni pločniki	5	8,3	8,6	9,0	9,3	9,7	10,0	10,4	10,7	11,0	11,4	11,7	12,1	12,4	12,8	13,1
K 2-6 : kolesarske poti	10	0,7	1,2	1,6	2,1	2,5	3,0	3,4	3,9	4,4	4,8	5,3	5,7	6,2	6,6	7,1
K 2-7 : javna parkirišča	5	241	248	255	262	268	275	282	289	296	303	310	316	323	330	337
K 2-8 : spreh. poti	5	9,2	11,6	14,0	16,3	18,7	21,1	23,5	25,8	28,2	30,6	33,0	35,4	37,7	40,1	42,5
K 2-9 : urejena avtob. p.	2	0	1	2	3	5	6	7	8	9	10	11	13	14	15	16
K 2-10:odpr. črne točke	3	0	0	0	1	1	1	1	2	2	2	2	2	3	3	3
K 2-11:ocena cest in ulic	10	2,66	2,79	2,92	3,05	3,19	3,32	3,45	3,58	3,71	3,84	3,97	4,11	4,24	4,37	4,50
K 2-12:pločnikov	5	3,09	3,19	3,29	3,39	3,49	3,59	3,69	3,79	3,90	4,00	4,10	4,20	4,30	4,40	4,50
K 2-13:parkirišč	5	2,94	3,05	3,16	3,27	3,39	3,50	3,61	3,72	3,83	3,94	4,05	4,17	4,28	4,39	4,50
K 2-14:kolesarskih poti	10	2,18	2,35	2,51	2,68	2,84	3,01	3,17	3,34	3,51	3,67	3,84	4,00	4,17	4,33	4,50
K 2-15:sprehajalnih poti	2	3,12	3,22	3,32	3,42	3,51	3,61	3,71	3,81	3,91	4,01	4,11	4,20	4,30	4,40	4,50
K 2-16:kažipotov	5	3,34	3,42	3,51	3,59	3,67	3,75	3,84	3,92	4,00	4,09	4,17	4,25	4,33	4,42	4,50
K 2-17:javne razsvetljave	3	3,45	3,53	3,60	3,68	3,75	3,83	3,90	3,98	4,05	4,13	4,20	4,28	4,35	4,43	4,50
K 2-18:zimске službe	3	3,45	3,53	3,60	3,68	3,75	3,83	3,90	3,98	4,05	4,13	4,20	4,28	4,35	4,43	4,50
K 2-19:telekomunikacij	2	3,70	3,76	3,81	3,87	3,93	3,99	4,04	4,10	4,16	4,21	4,27	4,33	4,39	4,44	4,50
K 2-20:javnega prevoza	5	2,89	3,01	3,12	3,24	3,35	3,47	3,58	3,70	3,81	3,93	4,04	4,16	4,27	4,39	4,50
OKOLJSKI K.	100	0,278	0,310	0,341	0,373	0,405	0,437	0,468	0,500	0,532	0,563	0,595	0,627	0,659	0,690	0,722
K 3-1:% na javnem vod.	5	50,9	51,2	51,4	51,7	51,9	52,2	52,4	52,7	53,0	53,2	53,5	53,7	54,0	54,2	54,5
K 3-2:% na ČN	10	0,2	7,3	14,5	21,6	28,7	35,8	43,0	50,1	57,2	64,4	71,5	78,6	85,7	92,9	100,0
K 3-3:% v odvoz odpad.	5	87,8	87,9	88,0	88,2	88,3	88,4	88,5	88,7	88,8	88,9	89,0	89,1	89,3	89,4	89,5

K 3-4:privarč. energija JR	10	0,0	13,2	26,4	39,7	52,9	66,1	79,3	92,6	105,8	119,0	132,2	145,4	158,7	171,9	185,1
K 3-5:en. iz obnov. virov	5	0	71	143	214	286	357	429	500	571	643	714	786	857	929	1000
K 3-6:% privarč. energije	5	0	1	2	3	4	5	6	8	9	10	11	12	13	14	15
K 3-7:ocena javnih pov.	10	3,50	3,57	3,64	3,71	3,79	3,86	3,93	4,00	4,07	4,14	4,21	4,29	4,36	4,43	4,50
K 3-8: ravnanje z odpadki	5	2,96	3,07	3,18	3,29	3,40	3,51	3,62	3,73	3,84	3,95	4,06	4,17	4,28	4,39	4,50
K 3-9:oskrba z vodo	5	3,86	3,91	3,95	4,00	4,04	4,09	4,13	4,18	4,23	4,27	4,32	4,36	4,41	4,45	4,50
K 3-10:kanal. in ČN	5	2,39	2,54	2,69	2,84	2,99	3,14	3,29	3,44	3,60	3,75	3,90	4,05	4,20	4,35	4,50
K 3-11:vodne površine	10	2,53	2,67	2,81	2,95	3,09	3,23	3,37	3,51	3,66	3,80	3,94	4,08	4,22	4,36	4,50
K 3-12:zrak	5	3,75	3,80	3,86	3,91	3,96	4,02	4,07	4,12	4,18	4,23	4,29	4,34	4,39	4,45	4,50
K 3-13:hrup	5	3,23	3,32	3,41	3,50	3,59	3,68	3,77	3,86	3,96	4,05	4,14	4,23	4,32	4,41	4,50
K 3-14:pokopališča	5	4,14	4,17	4,19	4,22	4,24	4,27	4,29	4,32	4,35	4,37	4,40	4,42	4,45	4,47	4,50
K 3-15:vkluč. občanov	5	3,24	3,33	3,42	3,51	3,60	3,69	3,78	3,87	3,96	4,05	4,14	4,23	4,32	4,41	4,50
K 3-16:prostorski plan	5	2,97	3,08	3,19	3,30	3,41	3,52	3,63	3,74	3,84	3,95	4,06	4,17	4,28	4,39	4,50
K. IZOBRAŽEVANJE	100	0,357	0,377	0,398	0,418	0,439	0,459	0,480	0,500	0,520	0,541	0,561	0,582	0,602	0,623	0,643
K 4-1: not. igr. površine	5	3,11	3,17	3,24	3,30	3,36	3,43	3,49	3,55	3,62	3,68	3,75	3,81	3,87	3,94	4,00
K 4-2: št. otrok - vrtci	5	280	287	295	302	309	316	324	331	338	346	353	360	367	375	382
K 4-3: št. učencev - šole	5	592	594	596	598	600	602	604	606	608	610	612	614	616	618	620
K 4-4: štipendije defic. p.	5	1	1	1	2	2	2	2	3	3	3	3	3	4	4	4
K 4-5: nagrade	5	1	1	2	2	2	3	3	4	4	4	5	5	5	6	6
K 4-6: programi za 3.gen.	5	0	0	0	0	1	1	1	1	1	1	1	2	2	2	2
K 4-7: medgenerac. proj.	5	0	0	0	0	1	1	1	1	1	1	1	2	2	2	2
K 4-8: ocena vrtcev	15	3,64	3,70	3,76	3,82	3,89	3,95	4,01	4,07	4,13	4,19	4,25	4,32	4,38	4,44	4,50
K 4-9: šol	15	3,74	3,79	3,85	3,90	3,96	4,01	4,07	4,12	4,17	4,23	4,28	4,34	4,39	4,45	4,50
K 4-10: ocena vsebin	10	3,74	3,79	3,85	3,90	3,96	4,01	4,07	4,12	4,17	4,23	4,28	4,34	4,39	4,45	4,50
K 4-11: vsebine za 3.gen.	10	2,63	2,76	2,90	3,03	3,16	3,30	3,43	3,56	3,70	3,83	3,97	4,10	4,23	4,37	4,50
K 4-12: vključenost v LS	15	3,57	3,64	3,70	3,77	3,84	3,90	3,97	4,04	4,10	4,17	4,23	4,30	4,37	4,43	4,50
K.KAK.ŽIVLJENJA	100	0,366	0,385	0,404	0,423	0,443	0,462	0,481	0,500	0,519	0,538	0,557	0,577	0,596	0,615	0,634
K 5-1: površine za kulturo	10	0,081	0,082	0,084	0,085	0,086	0,088	0,089	0,090	0,092	0,093	0,095	0,096	0,097	0,099	0,100
K 5-2: površine za šport	10	2,25	2,30	2,36	2,41	2,46	2,52	2,57	2,62	2,68	2,73	2,79	2,84	2,89	2,95	3,00
K 5-3: postelje v dom.ost.	10	0	3	6	9	11	14	17	20	23	26	29	31	34	37	40
K 5-4: kult.prireditve	10	3	3	3	3	4	4	4	4	4	4	4	5	5	5	5
K 5-5: ocena zdravstva	5	3,55	3,62	3,69	3,75	3,82	3,89	3,96	4,02	4,09	4,16	4,23	4,30	4,36	4,43	4,50
K 5-6: kultura	10	3,39	3,47	3,55	3,63	3,71	3,79	3,87	3,95	4,02	4,10	4,18	4,26	4,34	4,42	4,50
K 5-7: šport	5	3,67	3,73	3,79	3,85	3,91	3,97	4,03	4,09	4,14	4,20	4,26	4,32	4,38	4,44	4,50
K 5-8: sociala	10	3,27	3,36	3,45	3,53	3,62	3,71	3,80	3,88	3,97	4,06	4,15	4,24	4,32	4,41	4,50
K 5-9: trg. oskrba	5	3,55	3,62	3,69	3,75	3,82	3,89	3,96	4,02	4,09	4,16	4,23	4,30	4,36	4,43	4,50
K 5-10: duhovna oskrba	5	3,46	3,53	3,61	3,68	3,76	3,83	3,91	3,98	4,05	4,13	4,20	4,28	4,35	4,43	4,50
K 5-11: medsos. odn.	5	3,74	3,79	3,85	3,90	3,96	4,01	4,07	4,12	4,17	4,23	4,28	4,34	4,39	4,45	4,50
K 5-12: varnost bivanja	5	4,06	4,09	4,12	4,15	4,19	4,22	4,25	4,28	4,31	4,34	4,37	4,41	4,44	4,47	4,50
K 5-13:zaupanje v občino	10	2,62	2,75	2,89	3,02	3,16	3,29	3,43	3,56	3,69	3,83	3,96	4,10	4,23	4,37	4,50

