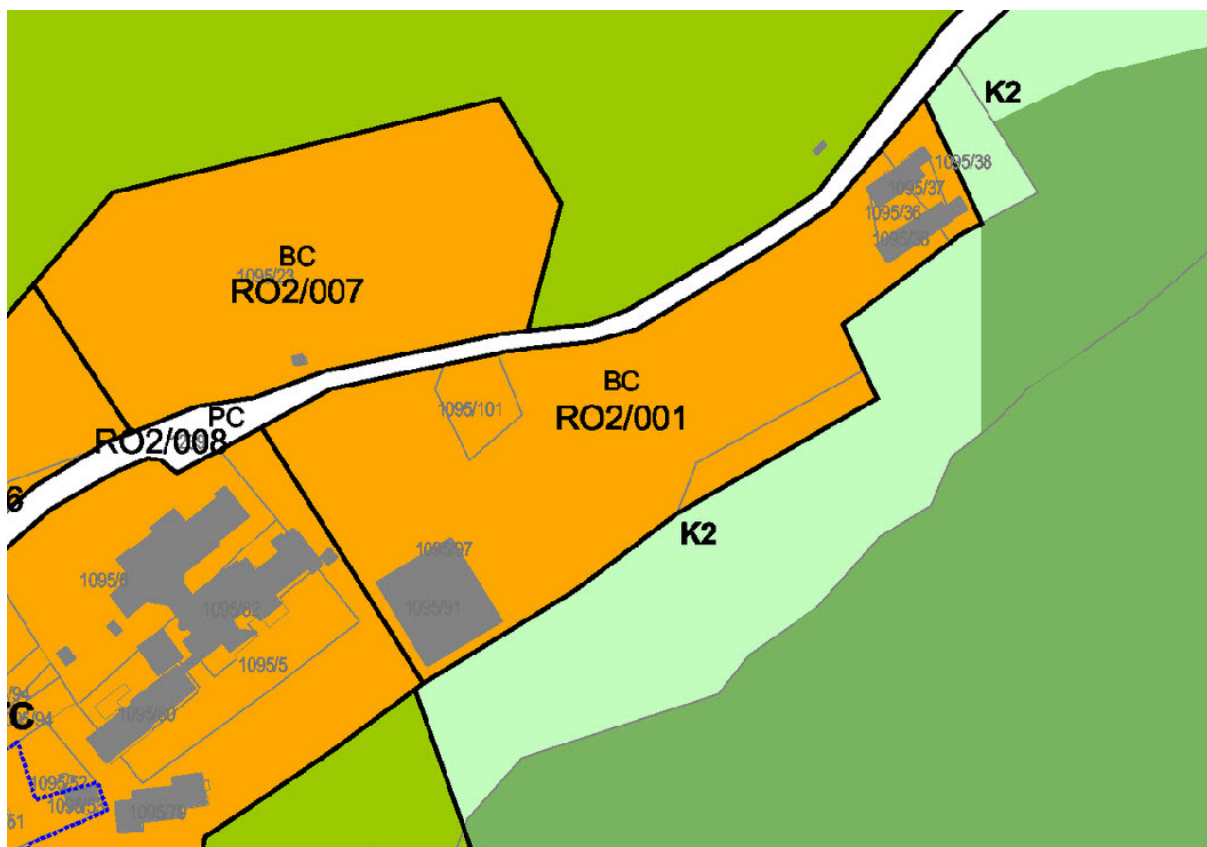


## **B) PRILOGE**

## **1. IZSEK IZ HIERARHIČNO NADREJENEGA PROSTORSKEGA AKTA**

Nadrejeni prostorski akt na območju SD ZN je Odlok o občinskem prostorskem načrtu Občine Zreče (Uradno glasilo slovenskih občin, 64/15, 24/16 in 28/16 - popravek).

Območje SD ZN je identično manjšemu območju (MOEUP) znotraj enote urejanja prostora (EUP) RO2 z oznako 001. EUP RO2 je v celoti stavbno zemljišče. Opredeljena podrobnejša namenska raba znotraj MOEUP RO2/001 je **BC (posebna območja – športni centri)**. Opredeljena namembnost znotraj MOEUP RO2/001 je **objekti in ureditve KTC (Klimatsko turistični center) Rogla**. V območju MOEUP RO2/001 se podaljšuje veljavnost ZN.



legenda:

<b>K1</b>	<b>OBMOČJA KMETIJSKIH ZEMLJIŠČ</b> <b>Najboljša kmetijska zemljišča</b>
<b>K2</b>	<b>Druga kmetijska zemljišča</b>
<b>G</b>	<b>OBMOČJA GOZDNIH ZEMLJIŠČ</b> <b>Gozdna zemljišča</b>
<b>BT</b>	<b>Posebna območja</b> Površine za turizem
<b>BC</b>	Športni centri
<b>ZS</b>	<b>Območja zelenih površin</b> Površine za oddih rekreacijo in šport
<b>ZP</b>	Parki
<b>ZD</b>	Druge urejene zelene površine
<b>ZK</b>	Pokopališča

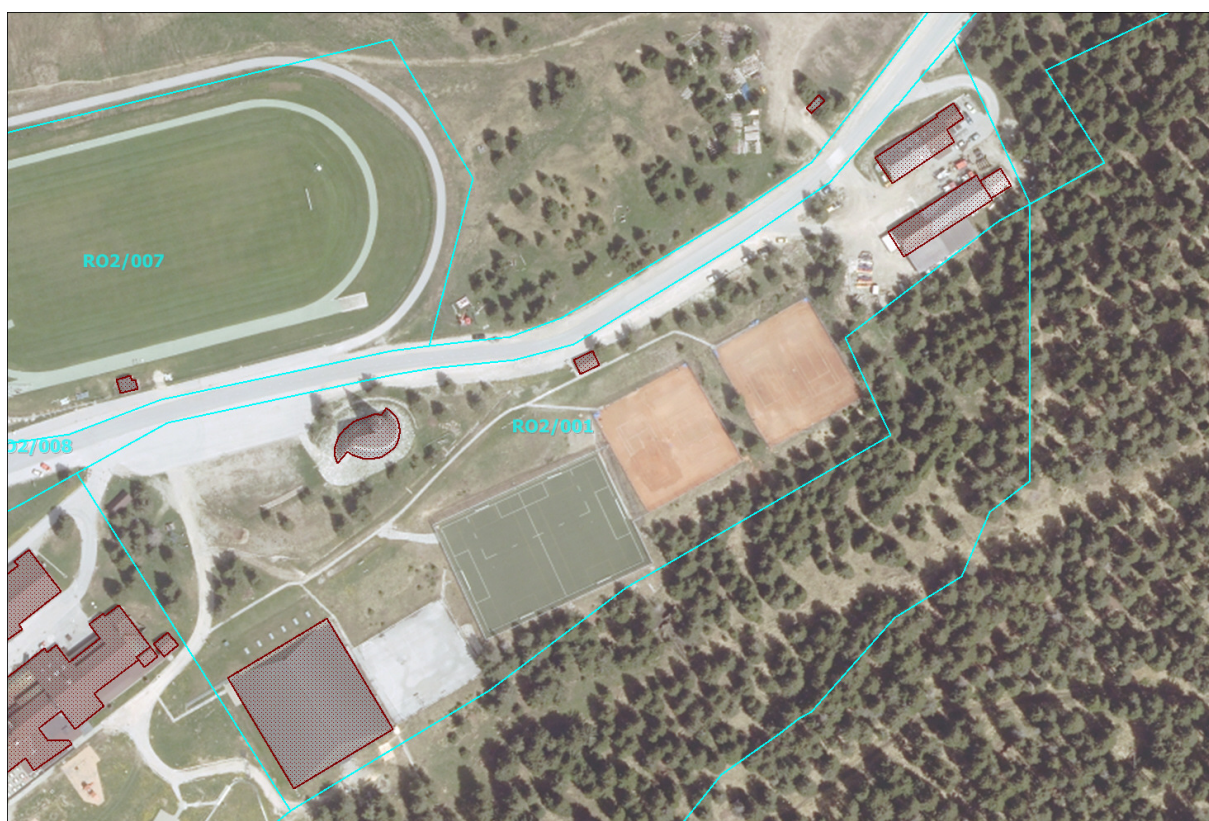
Slika 1: Izsek iz OPN Občine Zreče

## **2. PRIKAZ STANJA PROSTORA**



## Splošni opis območja

V območju MOEUP RO2/001 so prisotni naslednji objekti in ureditve (Slika 2: ):

- športna hala v jugozahodnem vogalu območja,
- kapela Rogla,
- dva gospodarska objekta na vzhodnem robu območja,
- športna igrišča v pasu med športno halo in gospodarskima objektoma,
- parkirišče na severnem robu območja.



legenda:

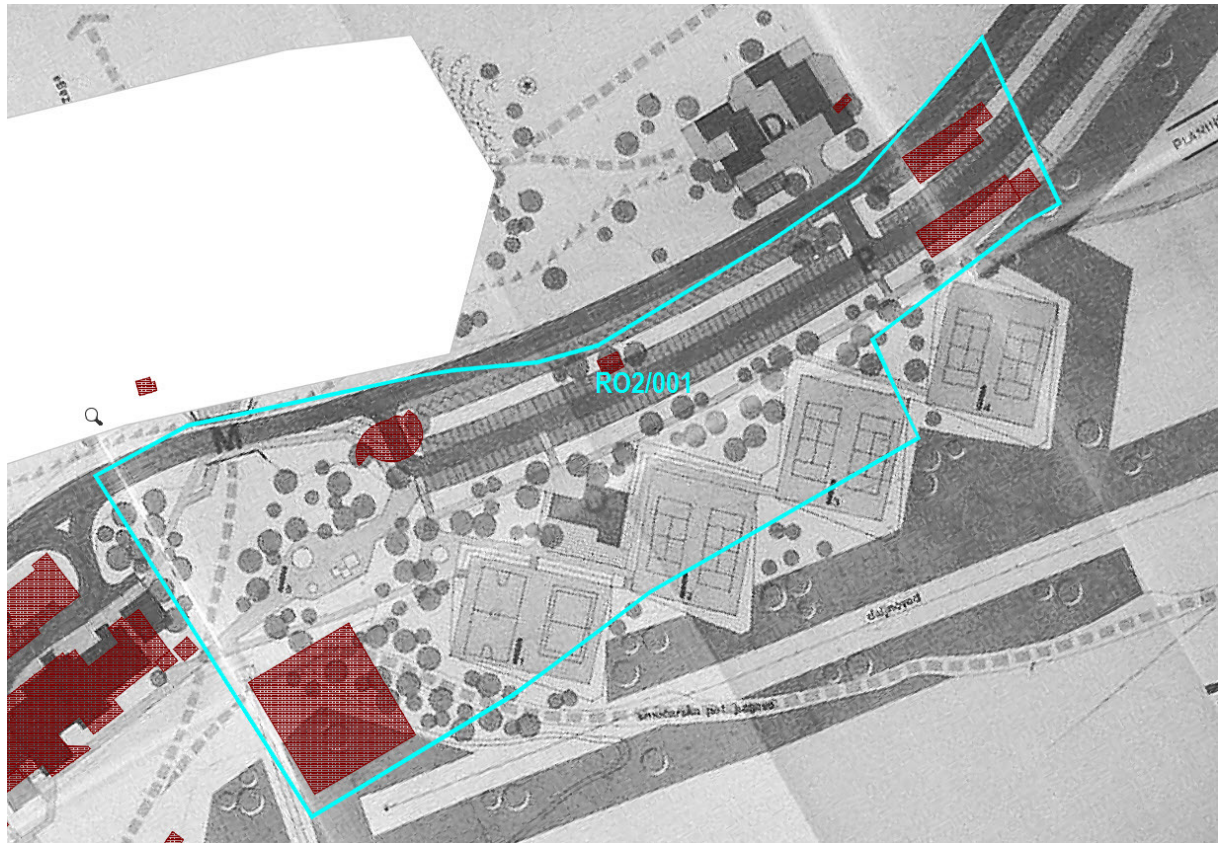
-  stavbe (KAST, 2017)
-  meja MOEUP z oznako

Slika 2: Obstoječe stanje znotraj MOEUP RO2/001



## Izvedbeni prostorski akt

Veljavni izvedbeni prostorski akt je Odlok o zazidalnem načrtu »Rogla« v občini Slovenske Konjice (Uradni list SRS, št. 24/80, 31/81 – manjši odmik, 19/82 in 34/87 ter Uradni list RS, št. 81/05 in 7/11). Grafični del izvirnega zazidalnega načrta (Slika 3: ) je bil znotraj območja MOEUP RO2/001 spremenjen:

- v letu 1987 za potrebe izgradnje športne hale,
- v letu 2005 za potrebe izgradnje kapele Rogla.



legenda:

-  stavbe (KAST, 2017)
-  meja MOEUP z oznako

Slika 3: Grafični del iz Zazidalnega načrta »Rogla«, 1980

## Varovana območja

Območje MOEUP RO2/001 leži v celoti znotraj naslednjih varovanih območij:

- varstvo narave:
  - ekološko pomembno območje Pohorje (ID območja: 41200),
- varstvo voda:
  - vodovarstveno območje 2 zavarovano z lokalnim predpisom.

### **3. OBRAZLOŽITEV IN UTEMELJITEV SD ZN**

Župan Občine Zreče je dne 31. 1. 2018 sprejel Sklep o začetku priprave sprememb in dopolnitev Zazidalnega načrta »Rogla« v Občini Zreče (Uradno glasilo slovenskih občin, št. 5/18). S sklepom se je pričel postopek priprave SD ZN. V drugem členu Sklepa so podani razlogi za pripravo SD ZN, in sicer »se naj na delu teniških igrišč izven zimske sezone omogoči postavitve začasnega objekta za skladiščenje opreme za zasneževanje«.

Naročnik namerava objekt postaviti kot enostavni objekt, torej brez pridobitve gradbenega dovoljenja. Tlorisne dimenzije objekta bodo predvidoma znašale 37 x 15 m. Objekt je možno uvrstiti med enostavne objekte ob upoštevanju drugega odstavka 6. člena Uredbe o razvrščanju objektov glede na zahtevnost gradnje (Ur. l. RS, št. 18/13, 24/13 in 26/13). Ta določa, da »je enostaven tudi objekt, ki je proizvod, dan na trg v skladu s predpisom, ki ureja tehnične zahteve za proizvode in ugotavljanje skladnosti, če je povezan s tlemi in ni namenjen prebivanju«.

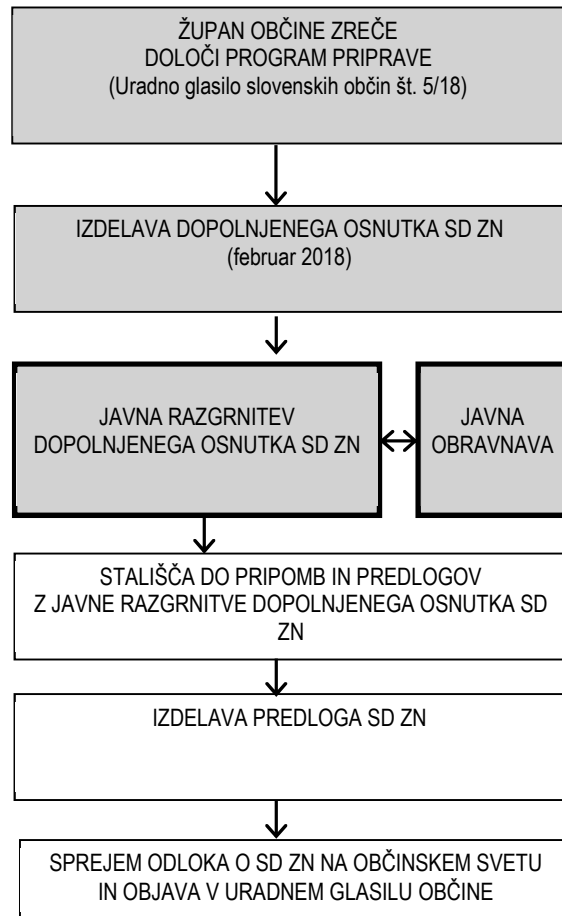
Na območju MOEUP RO2/001 so se obstoječe ureditve izvedle le okvirno na način, kot je bilo določeno v grafičnem delu osnovnega zazidalnega načrta iz leta 1980 (glej Priloga 2 PRIKAZ STANJA PROSTORA). Iz tega razloga grafični del ZN v območju predlagane spremembe ni več relevanten.

Znotraj MOEUP RO2/001, na zemljišču s parc. št. 1095/251 (k.o. Hudinja-Slovenske Konjice), na območju vzhodnega od dveh teniških igrišč, se dopusti postavitve enostavnega objekta, in sicer začasnega objekta za skladiščenje za potrebe KTC Rogla. Objekt je pravokotnega tlorisa, daljša stranica naj poteka vzporedno s plastnicami. Objekt naj bo v zeleni, rjavi ali sivi barvi, v z okoljem skladnem odtenku. Zaradi barve in lege na obrobju KTC Rogla smatramo, da vidni vpliv načrtovanega objekta ne bo bistven.



## **4. POVZETEK ZA JAVNOST**

## A. POSTOPEK PRIPRAVE SPREMEMB IN DOPOLNITEV ZN »ROGLA« V OBČINI ZREČE



## B. OPIS SPREMEMB IN DOPOLNITEV

Župan Občine Zreče je dne 31. 1. 2018 sprejel Sklep o začetku priprave sprememb in dopolnitev Zazidalnega načrta »Rogla« v Občini Zreče (Uradno glasilo slovenskih občin, št. 5/18). S sklepom se je pričel postopek priprave SD ZN. V drugem členu Sklepa so podani razlogi za pripravo SD ZN, in sicer »se naj na delu teniških igrišč izven zimske sezone omogoči postavitve začasnega objekta za skladiščenje opreme za zasneževanje«.

Naročnik namerava objekt postaviti kot enostavni objekt, torej brez pridobitve gradbenega dovoljenja. Tlorisne dimenzije objekta bodo predvidoma znašale 37 x 15 m. Objekt je možno uvrstiti med enostavne objekte ob upoštevanju drugega odstavka 6. člena Uredbe o razvrščanju objektov glede na zahtevnost gradnje (Ur. l. RS, št. 18/13, 24/13 in 26/13). Ta določa, da »je enostaven tudi objekt, ki je proizvod, dan na trg v skladu s predpisom, ki ureja tehnične zahteve za proizvode in ugotavljanje skladnosti, če je povezan s tlemi in ni namenjen prebivanju«.

Na območju MOEUP RO2/001 so se obstoječe ureditve izvedle le okvirno na način, kot je bilo določeno v grafičnem delu osnovnega zazidalnega načrta iz leta 1980. Iz tega razloga grafični del ZN v območju predlagane spremembe ni več relevanten.

Znotraj MOEUP RO2/001, na zemljišču s parc. št. 1095/251 (k.o. Hudinja-Slovenske Konjice), na območju vzhodnega od dveh teniških igrišč, se dopusti postavitve enostavnega objekta, in sicer začasnega objekta za skladiščenje za potrebe KTC Rogla. Objekt je pravokotnega tlorisa, daljša stranica naj poteka vzporedno s plastnicami. Objekt naj bo v zeleni, rjavi ali sivi barvi, v z okoljem skladnem odtenku. Zaradi barve in lege na obrobju KTC Rogla smatramo, da vidni vpliv načrtovanega objekta ne bo bistven.

## C. NAMEN JAVNE RAZGRNITVE

Namen javne razgrnitve dopolnjenega osnutka SD ZN je seznanitev javnosti s predlaganimi ureditvami.

Javno razgrnjeno gradivo bo na vpogled v prostorih javne razgrnitve v času uradnih ur. Dodatne informacije lahko zainteresirani dobijo v času uradnih ur.

V času javne razgrnitve lahko k navedenemu dopolnjenemu osnutku prostorskega akta podajo pripombe pravne in fizične osebe.

O pripombah in predlogih, danih med javno razgrnitvijo in javno obravnavo, odloči pripravljavec prostorskega akta po predhodnem strokovnem mnenju načrtovalca.

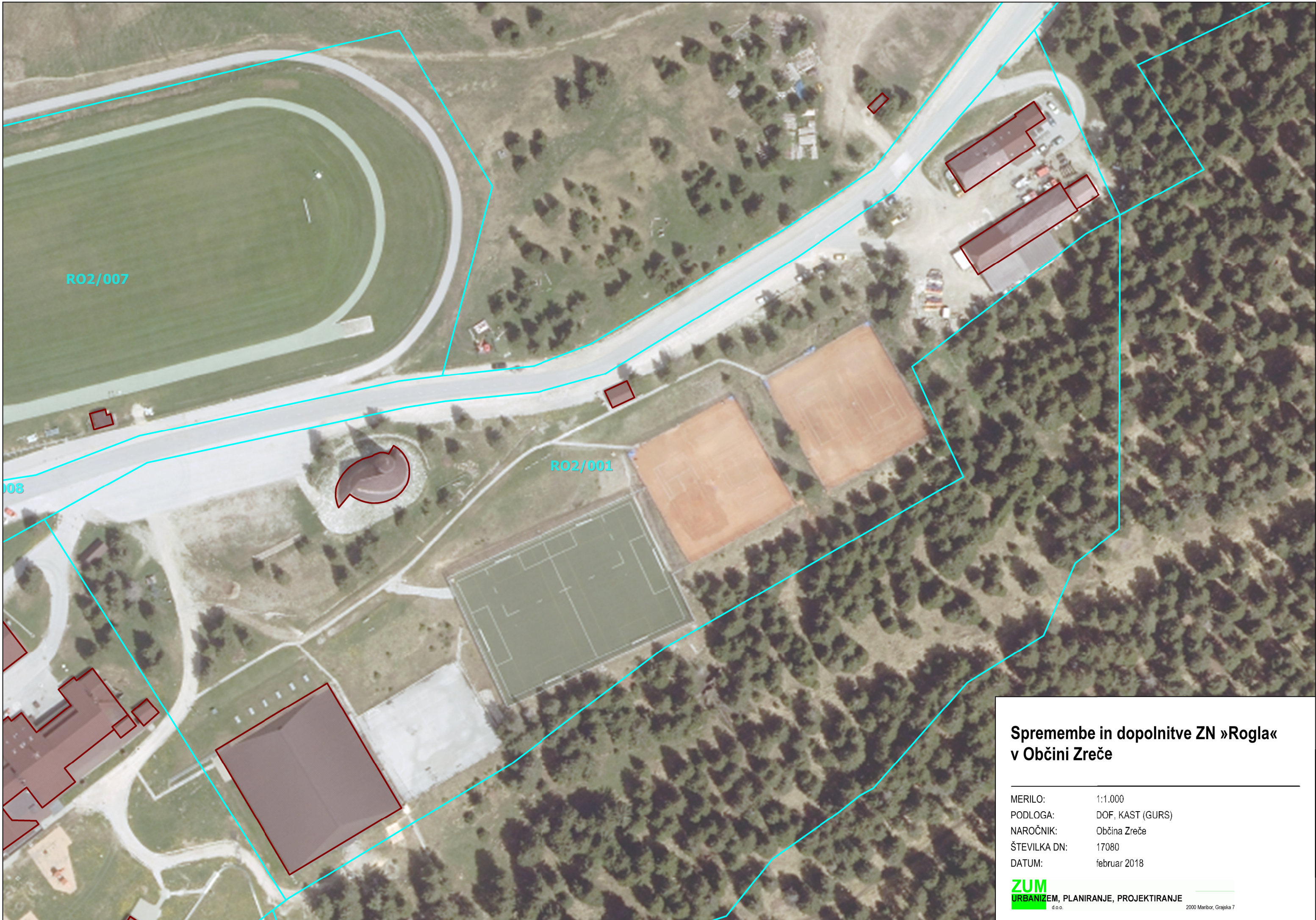
Naročnik: Unitur d.o.o.  
Izdelovalec: ZUM d.o.o., MARIBOR

### SPREMEMBE IN DOPOLNITVE ZN »ROGLA« V OBČINI ZREČE

Dopolnjen osnutek

POVZETEK ZA JAVNOST

Datum: februar 2018



RO2/007

RO2/001

008

**Spremembe in dopolnitve ZN »Rogla«  
v Občini Zreče**

---

MERILO: 1:1.000  
PODLOGA: DOF, KAST (GURS)  
NAROČNIK: Občina Zreče  
ŠTEVILKA DN: 17080  
DATUM: februar 2018

**ZUM**  
URBANIZEM, PLANIRANJE, PROJEKTIRANJE  
d.o.o.

2000 Maribor, Gregska 7